



Afdeling Hollandse Delta.

***Verlag planteninventarisaties Kanaalweg Oost,  
Kooistee bos & Veerhaven Struytse zeedijk  
Gemeente Hellevoetsluis 2022***

Mededelingennummer PWG 2022/04

Auteur: Theo Hagendoorn



Brede wespen orchis (Epipactis helleborine)

© KNNV afdeling Hollandse Delta

# *Verlag planteninventarisaties Kanaalweg Oost, Kooistee bos & Veerhaven Struytse zeedijk*

## *Gemeente Hellevoetsluis 2022*

***Een publicatie van de Plantenwerkgroep van de Natuurvereniging Hollandse  
Delta, een afdeling van de KNNV. Mededelingnummer 2022/04***

***Auteur: Theo Hagendoorn***

***Onderzoekers: Leden van de Plantenwerkgroep***



Omslagfoto: Brede wespen orchis (Epipactis Helleborine) Fotograaf: Theo Hagendoorn

Natuurvereniging Hollandse Delta

een afdeling van de KNNV

secretariaat:

Peter Vermaas

Schudegge 17

3224 BP Hellevoetsluis

Telefoon: 0181-324058

Email: [secretaris@voorne.knnv.nl](mailto:secretaris@voorne.knnv.nl)

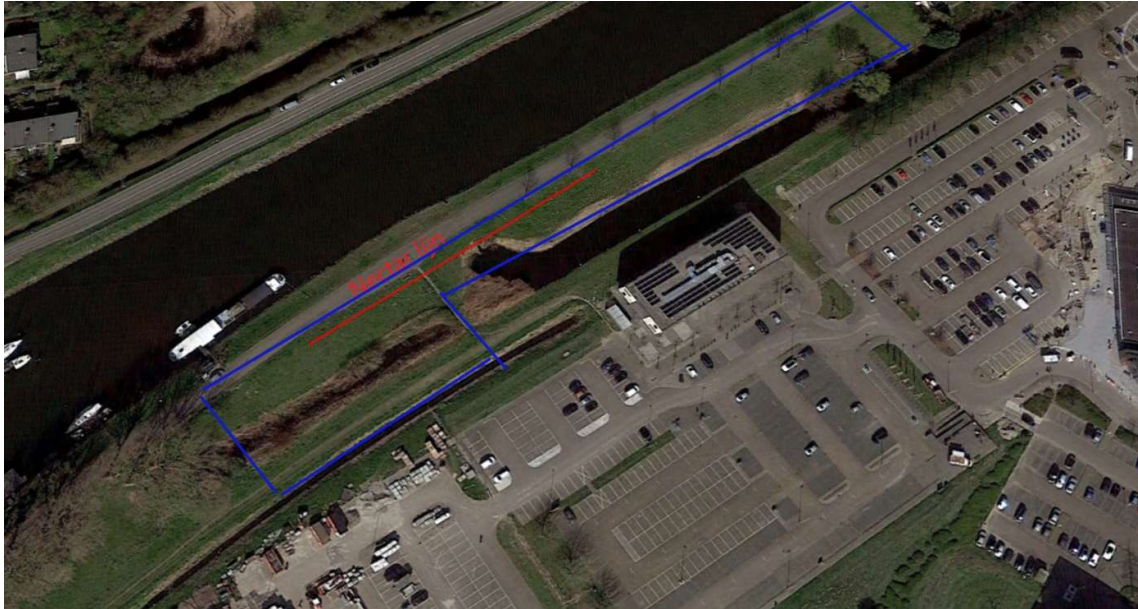
## Inhoud

Inleiding .....	3
Kanaalweg oost .....	4
Gebiedsbeschrijving .....	4
Werkwijze .....	4
Resultaat.....	5
aanbeveling .....	6
Kooistee Bos .....	7
Gebiedsbeschrijving .....	7
Werkwijze .....	8
Resultaat.....	8
aanbeveling .....	10
Veerhaven struytse zeedijk .....	10
Gebiedsbeschrijving .....	7
Werkwijze .....	8
Resultaat.....	12
Aanbeveling .....	15
Algemene aanbevelingen maaibeheer(bron Vlinderstichting) .....	15
Nectar Index Kanaalweg oost.....	16
Nectar Index Kooistee bos.....	19
Nectar index Veerhaven-Struytse zeedijk .....	24
Bronnen .....	25
Colofon .....	25

## Inleiding

De gemeente Hellevoetsluis wil de ecologische waarde van het groen in de kernen vergroten. Thema's als biodiversiteit en duurzaamheid nemen hierbij een belangrijke plaats in. Het groen in de kernen is op dit moment eenduidig ingericht. De grasvegetaties bestaan voornamelijk uit gazon. De beplantingen hebben een verzorgde uitstraling. Door meer diversiteit te creëren neemt zowel de waarde voor flora en fauna als de belevingswaarde voor bewoners en passanten toe. Om dit te bereiken heeft de gemeenten besloten om een aantal bermen binnen de gemeente ecologisch te gaan beheren, om zo de bodem te versralen, waardoor de soortenrijkdom toeneemt. Om de resultaten van dit beheer te kunnen monitoren is aan de plantenwerkgroep van de Natuurvereniging Hollandse Delta gevraagd om een drietal gebieden waar de gemeente ecologisch beheer toepast, te inventariseren. Het gaat om de gebieden Kanaalweg oost Kooistee bos en de Veerhaven-Struytse zeedijk, tevens is op deze gebieden een Nectar index gemaakt volgens de werkwijze van "Mijn Berm Bloeid.

## Kanaalweg oost



## Gebiedsbeschrijving

Het gebied Kanaalweg oost ligt tussen de Kanaalweg westzijde en de wijk Ravense hoek in, en wordt aan de noord/west zijde begrensd door de Kanaal weg oost en aan de zuid/oost zijde door een waterpartij. Het bestaat uit een grasland dijk lichaam en een oeverzijde. Het gebied wordt al langere tijd ecologisch beheerd door te maaien (sinus) en het maaisel af te voeren.

## Werkwijze

We hebben in dit gebied een algemene inventarisatie uitgevoerd, waarbij alle in het gebied voorkomende planten zijn genoteerd. Van de eventuele in het gebied voorkomende rode lijst en aandachtsoorten zijn de abundantie(talrijkheid) en de coördinaten van de vindplaats vastgelegd. Bij het inventariseren maken we gebruik van de app ObsMapp via een smartphone, de waarnemingen worden dan ook gelijk vastgelegd in de database van Waarneming.nl. We hebben het gebied op 14-6-2021 en 13-9-21 bezocht.

## Resultaat

Wetenschappelijke naam	Naam	Euring	Familie
<i>Achillea millefolium</i>	Duizendblad	4	Asteraceae
<i>Aegopodium podagraria</i>	Zevenblad	11	Apiaceae
<i>Agrostis stolonifera</i>	Fioringras	18	Poaceae
<i>Alopecurus pratensis</i>	Grote vossenstaart	42	Poaceae
<i>Anisantha sterilis</i>	IJle dravik	165	Poaceae
<i>Anthriscus sylvestris</i>	Fluitenkruid	70	Apiaceae
<i>Arrhenatherum elatius</i> subsp. <i>elatius</i>	Gewone glanshaver	2391	Poaceae
<i>Arum italicum</i>	Italiaanse aronskelk	102	Araceae
<i>Bellis perennis</i>	Madeliefje	135	Asteraceae
<i>Brassica rapa</i>	Raapzaad	1804	Brassicaceae
<i>Bromus hordeaceus</i>	Zachte dravik	2337	Poaceae
<i>Capsella bursa-pastoris</i>	Herderstasje	200	Brassicaceae
<i>Cardamine hirsuta</i>	Kleine veldkers	203	Brassicaceae
<i>Cardamine pratensis</i>	Pinksterbloem	205	Brassicaceae
<i>Centaurea jacea</i>	Knoopkruid	1766	Asteraceae
<i>Cerastium fontanum</i>	Gewone hoornbloem	2314	Caryophyllaceae
<i>Cerastium glomeratum</i>	Kluwenhoornbloem	295	Caryophyllaceae
<i>Cirsium arvense</i>	Akkerdistel	331	Asteraceae
<i>Cirsium vulgare</i>	Speerdistel	336	Asteraceae
<i>Convolvulus sepium</i>	Haagwinde	188	Convolvulaceae
<i>Cornus sanguinea</i>	Rode kornoelje	355	Cornaceae
<i>Dactylis glomerata</i>	Kropaar	390	Poaceae
<i>Epilobium hirsutum</i>	Harig wilgenroosje	451	Onagraceae
<i>Equisetum arvense</i>	Heermoes	462	Equisetaceae
<i>Festuca rubra</i>	Rood zwenkgras	520	Poaceae
<i>Ficaria verna</i>	Gewoon speenkruid	2402	Ranunculaceae
<i>Fraxinus excelsior</i>	Es	531	Oleaceae
<i>Galium aparine</i>	Kleefkruid	546	Rubiaceae
<i>Geranium pyrenaicum</i>	Bermooievaarsbek	575	Geraniaceae
<i>Geum urbanum</i>	Geel nagelkruid	579	Rosaceae
<i>Glechoma hederacea</i>	Hondsdrif	582	Lamiaceae
<i>Heracleum sphondylium</i>	Gewone berenklaauw	607	Apiaceae
<i>Holcus lanatus</i>	Gestreepte witbol	631	Poaceae
<i>Hyacinthoides hispanica</i>	Spaanse hyacint	1886	Asparagaceae
<i>Hypochaeris radicata</i>	Gewoon biggenkruid	654	Asteraceae
<i>Ipheion uniflorum</i>	Voorjaarsster	5592	Amaryllidaceae
<i>Jacobaea erucifolia</i>	Viltig kruiskruid	1185	Asteraceae
<i>Jacobaea vulgaris</i>	Jakobskruiskruid	2290	Asteraceae
<i>Lamium album</i>	Witte dovenetel	700	Lamiaceae
<i>Lamium purpureum</i>	Paarse dovenetel	706	Lamiaceae
<i>Medicago arabica</i>	Gevlekte rupsklaver	797	Fabaceae
<i>Medicago lupulina</i>	Hopklaver	799	Fabaceae
<i>Narcissus spec.</i>	Narcis spec.	6359	Amaryllidaceae
<i>Ornithogalum umbellatum</i>	Gewone vogelmelk	896	Asparagaceae

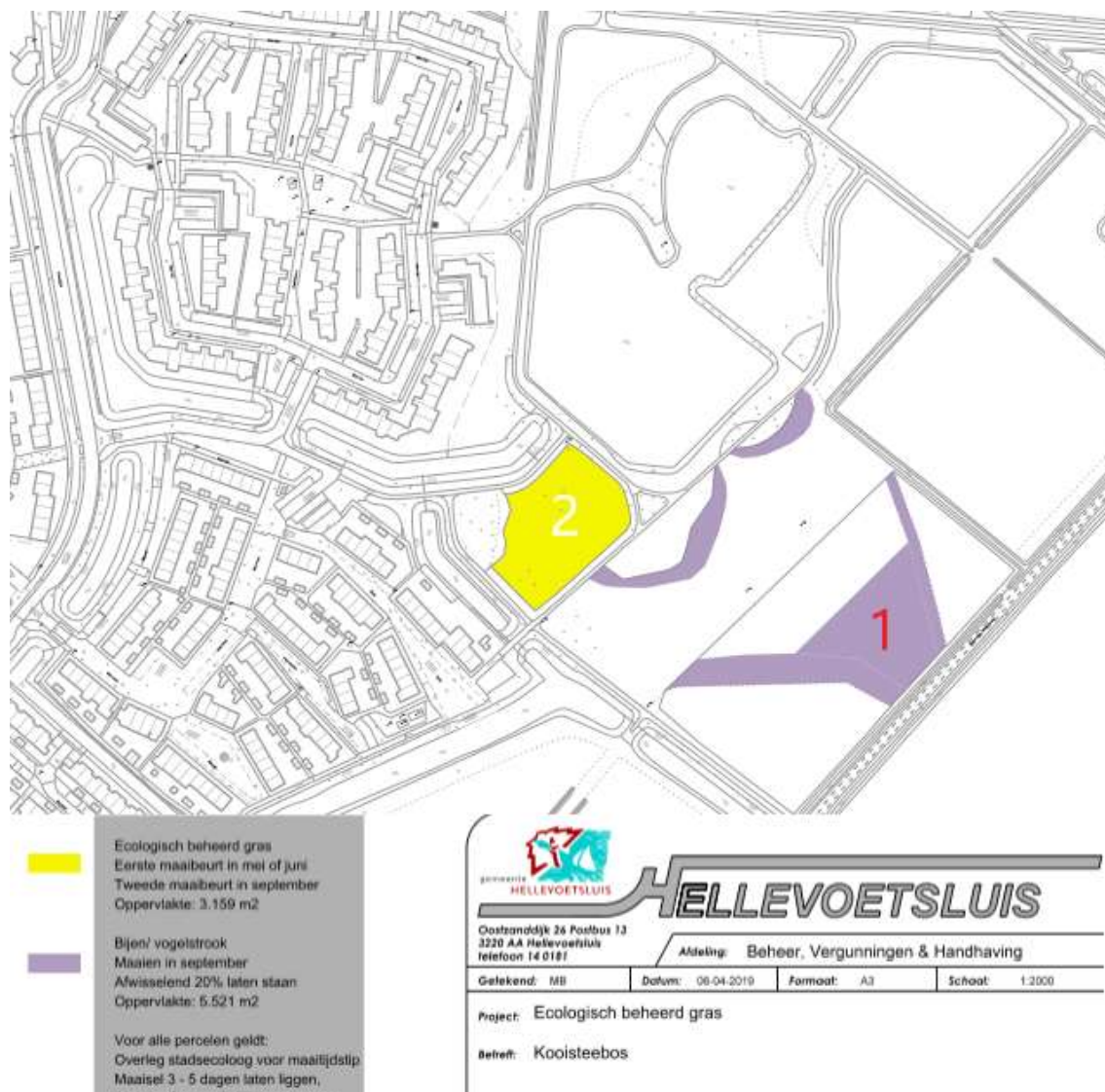
<i>Persicaria amphibia</i>	Veenwortel	967	Polygonaceae
<i>Phragmites australis</i>	Riet	933	Poaceae
<i>Plantago lanceolata</i>	Smalle weegbree	946	Plantaginaceae
<i>Plantago major</i>	Grote weegbree	2320	Plantaginaceae
<i>Poa pratensis</i>	Veldbeemdgras	958	Poaceae
<i>Potentilla reptans</i>	Vijfvingerkruid	1010	Rosaceae
<i>Ranunculus acris</i>	Scherpe boterbloem	1040	Ranunculaceae
<i>Ranunculus repens</i>	Kruipende boterbloem	1056	Ranunculaceae
<i>Rubus caesius</i>	Dauwbraam	1089	Rosaceae
<i>Rubus spec.</i>	Braam spec.	6452	Rosaceae
<i>Rumex acetosa</i>	Veldzuring	1093	Polygonaceae
<i>Rumex crispus</i>	Krulzuring	1098	Polygonaceae
<i>Rumex hydrolapathum</i>	Waterzuring	1099	Polygonaceae
<i>Rumex obtusifolius</i>	Ridderzuring	1101	Polygonaceae
<i>Rumex x pratensis</i> ( <i>R. crispus x obtusifolius</i> )	Bermzuring	1095	Polygonaceae
<i>Sambucus nigra</i>	Gewone vlier	1133	Adoxaceae
<i>Schedonorus arundinaceus</i>	Rietzwenkgras	514	Poaceae
<i>Sinapis arvensis</i>	Herik	1207	Brassicaceae
<i>Sonchus oleraceus</i>	Gewone melkdistel	1225	Asteraceae
<i>Stellaria media</i>	Vogelmuur	1250	Caryophyllaceae
<i>Symphytum officinale</i>	Gewone smeewortel	1259	Boraginaceae
<i>Taraxacum officinale</i> s.l. (incl. all sec.)	Paardenbloem	2430	Asteraceae
<i>Trifolium dubium</i>	Kleine klaver	1299	Fabaceae
<i>Trifolium pratense</i>	Rode klaver	1305	Fabaceae
<i>Urtica dioica</i>	Grote brandnetel	1321	Urticaceae
<i>Veronica arvensis</i>	Veldereprijs	1347	Plantaginaceae
<i>Veronica hederifolia</i>	Klimopereprijs	1352	Plantaginaceae
<i>Vicia sativa</i>	Voederwikke	1960	Fabaceae

Het gebied is ook in 2019 geïnventariseerd, (zie rapport 460), in bovenstaande tabel zijn de resultaten van 2022 weergegeven. In 2022 zijn er 7 soorten meer gevonden dan in 2019 dit terwijl er maar 1 bezoek geweest is vroeg in het jaar, verder wordt er naar onze mening wel eens overbodige planten uit de tuin gedumpt zie geel gemerkte soorten

## aanbeveling

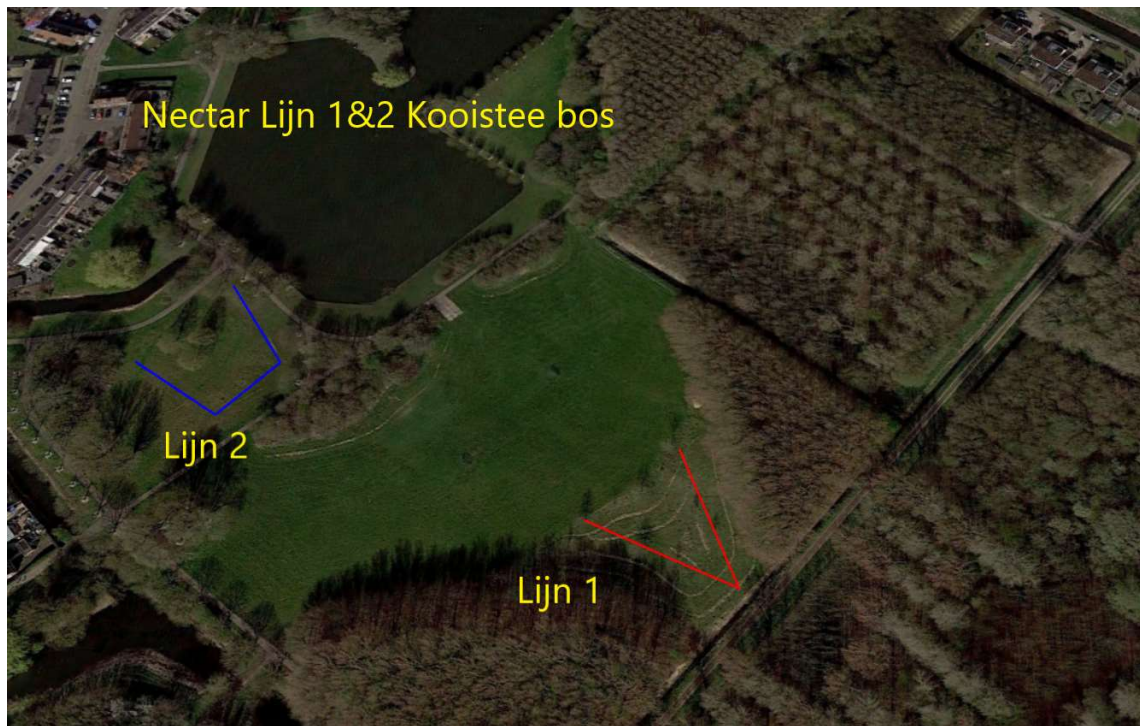
Er zijn wel een paar tuin planten (bol gewas) gevonden maar geen daarvan staan op de lijst van invasieve exoten. Op de oeverranden wordt het bagger/snoei materiaal uit de watergang opgeslagen dit materiaal bevat veel voeding stoffen waardoor het ecologische maai-beheer voor de oeverrand weer teniet wordt gedaan probeer dit altijd zo snel mogelijk af te voeren.

## Kooistee Bos



## Gebiedsbeschrijving

Het gebied is nu ongeveer 25 jaar geleden als recreatie park/bos aan gelegd op akker land, de gras landen worden gedeeltelijk voor recreatie als gazon gemaaid en de overige stukken worden ecologisch beheer en 1 a 2 maal gemaaid waarbij het maaisel wordt afgevoerd (sinus maaien)



## Werkwijze

We hebben in dit gebied een algemene inventarisatie uitgevoerd, waarbij alle in het gebied voorkomende planten zijn genoteerd. Van de eventuele in het gebied voorkomende rode lijst en aandachtsoorten zijn de abundantie (talrijkheid) en de coördinaten van de vindplaats vastgelegd. Bij het inventariseren maken we gebruik van de app ObsMapp via een smartphone, de waarnemingen worden dan ook gelijk vastgelegd in de database van Waarneming.nl. Het gebied is op 11-04-2022 en 20-7-2022 geïnventariseerd maar de andere geplande datum is vervallen omdat het gebied net gemaaid was. Op 20-07-2022 is er een nectar index gemaakt

## Resultaat

### Gebied 1

Wetenschappelijke naam	Naam	Euring	Familie
<i>Anthriscus sylvestris</i>	Fluitenkruid	70	Apiaceae
<i>Cardamine hirsuta</i>	Kleine veldkers	203	Brassicaceae
<i>Cardamine pratensis</i>	Pinksterbloem	205	Brassicaceae
<i>Carex hirta</i>	Ruige zegge	235	Cyperaceae
<i>Centaurea jacea</i>	Knoopkruid	1766	Asteraceae
<i>Daucus carota</i>	Peen	394	Apiaceae
<i>Equisetum arvense</i>	Heermoes	462	Equisetaceae
<i>Ficaria verna</i>	Gewoon speenkruid	2402	Ranunculaceae



Galium aparine	Kleefkruid	546	Rubiaceae
Galium mollugo	Glad walstro	550	Rubiaceae
Geum urbanum	Geel nagelkruid	579	Rosaceae
Heracleum sphondylium	Gewone berenklauw	607	Apiaceae
Holcus lanatus	Gestreepte witbol	631	Poaceae
Jacobaea vulgaris	Jakobskruid	2290	Asteraceae
Lamium purpureum	Paarse dovenetel	706	Lamiaceae
Persicaria amphibia	Veenwortel	967	Polygonaceae
Phragmites australis	Riet	933	Poaceae
Plantago lanceolata	Smalle weegbree	946	Plantaginaceae
Poa annua	Straatgras	952	Poaceae
Potentilla anserina	Zilverschoon	1006	Rosaceae
Ranunculus repens	Kruipende boterbloem	1056	Ranunculaceae
Rumex acetosa	Veldzuring	1093	Polygonaceae
Rumex crispus	Krulzuring	1098	Polygonaceae
Symphytum officinale	Gewone smeerwortel	1259	Boraginaceae
Taraxacum spec.	Paardenbloem spec.	6517	Asteraceae
Urtica dioica	Grote brandnetel	1321	Urticaceae
Veronica arvensis	Veldereprijs	1347	Plantaginaceae
Veronica filiformis	Draadereprijs	1896	Plantaginaceae
Veronica hederifolia	Klimopereprijs	1352	Plantaginaceae
Vicia sativa	Voederwikke	1960	Fabaceae
Epipactis helleborine subsp. helleborine	Brede wespen orchis		Epipactis

## Gebied 2

Wetenschappelijke naam	Naam	Euring	Familie
Anthriscus sylvestris	Fluitenkruid	70	Apiaceae
Arum italicum	Italiaanse aronskelk	102	Araceae
Cardamine pratensis	Pinksterbloem	205	Brassicaceae
Dactylis glomerata	Kropaar	390	Poaceae
Festuca rubra	Rood zwenkgras	520	Poaceae
Galium aparine	Kleefkruid	546	Rubiaceae
Heracleum sphondylium	Gewone berenklauw	607	Apiaceae
Plantago lanceolata	Smalle weegbree	946	Plantaginaceae
Rumex acetosa	Veldzuring	1093	Polygonaceae
Rumex obtusifolius	Ridderzuring	1101	Polygonaceae
Taraxacum spec.	Paardenbloem spec.	6517	Asteraceae
Veronica filiformis	Draadereprijs	1896	Plantaginaceae

We hebben dit gebied nog niet eerder geïnventariseerd daarom is een vergelijk met voorgaande jaren niet mogelijk, wel is duidelijk dat de grassen een dominante begroeiing vormen en de kruiden die er staan hoofdzakelijk aan de randen. Verder is er een mooi exemplaar van de Brede wespen orchis gevonden.

## aanbeveling

Aangezien dit grasland voor ecologisch beheer al als zodanig gemaaid en afgevoerd worden zal de kruiden rijkdom wel toenemen maar omdat het oud akkerland (dus stevig bemest) is zal dit wel geruime tijd vergen

## Veerhaven struytse zeedijk



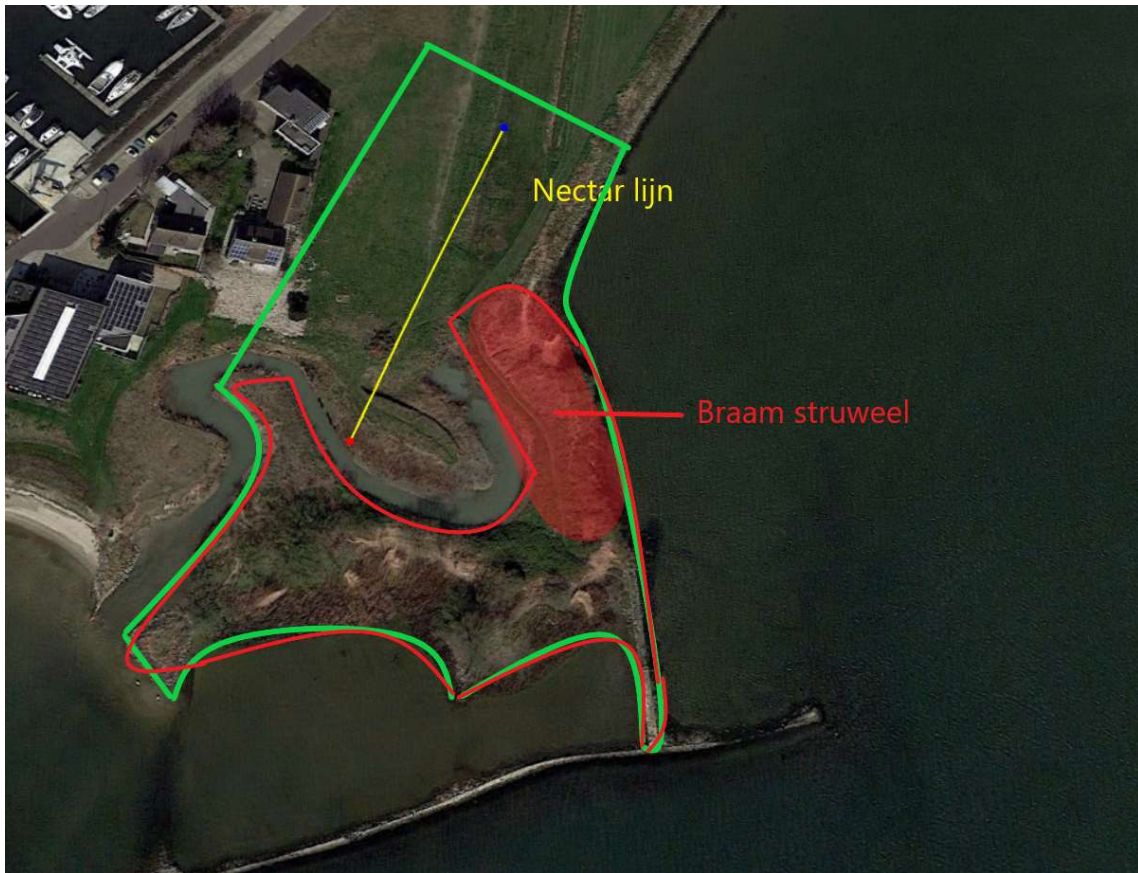
	Ecologisch beheerd gras Eerste maaibeurt in mei Tweede maaibeurt in september Oppervlakte: 48.180 m <sup>2</sup>
	Bijen/ vogelstrook Maaien in september en afvoeren Afwisselend 20% laten staan Oppervlakte: 23.584 m <sup>2</sup>
Voor alle percelen geldt: Overleg stadsecoloog voor maaitijdstip Maaisel 3 - 5 dagen laten liggen, daarna afvoeren i.v.m. brandgevaar Maaien met messenbalk	



## Gebiedsbeschrijving

Het gebied bestaat uit een dijklichaam en een lager gelegen oeverdeel wat enigszins onder invloed van eb & vloed staat.

Het onderzochte gedeelte van het dijk deel wordt voor een deel door omwonende als gazon gemaaid verder is het top deel vrij droog. Het lagere oeverdeel wordt niet gemaaid omdat het voor machines slecht toegankelijk is. Ook vormt een groot braamstruweel een ondoordringbaar obstakel.



## Werkwijze

We hebben in dit gebied een algemene inventarisatie uitgevoerd, waarbij alle in het gebied voorkomende planten zijn genoteerd. Van de eventuele in het gebied voorkomende rode lijst en aandachtsoorten zijn de abundantie(talrijkheid) en de coördinaten van de vindplaats vastgelegd. Bij het inventariseren maken we gebruik van de app ObsMapp via een smartphone, de waarnemingen worden dan ook gelijk vastgelegd in de database van Waarneming.nl. het gebied is op 09-05-2022 en 22-08-2022 geïnventariseerd maar de andere geplande datum is vervallen omdat het gebied net gemaaid was. Op 22-08-2022 is er een nectar index gemaakt

## Resultaat

Wetenschappelijke naam	Naam	Euring	Familie
<i>Achillea millefolium</i>	Duizendblad	4	Asteraceae
<i>Aegopodium podagraria</i>	Zevenblad	11	Apiaceae
<i>Agrostis gigantea</i>	Hoog struisgras	17	Poaceae
<i>Agrostis stolonifera</i>	Fioringras	18	Poaceae
<i>Alliaria petiolata</i>	Look-zonder-look	29	Brassicaceae
<i>Allium schoenoprasum</i>	Bieslook	32	Amaryllidaceae
<i>Allium vineale</i>	Kraailook	35	Amaryllidaceae
<i>Alopecurus pratensis</i>	Grote vossenstaart	42	Poaceae
<i>Angelica archangelica</i>	Grote engelwortel	59	Apiaceae
<i>Anisantha sterilis</i>	IJle dravik	165	Poaceae
<i>Anthriscus sylvestris</i>	Fluitenkruid	70	Apiaceae
<i>Arrhenatherum elatius</i> subsp. <i>elatius</i>	Gewone glanshaver	2391	Poaceae
<i>Artemisia vulgaris</i>	Bijvoet	101	Asteraceae
<i>Barbarea vulgaris</i>	Gewoon barbarakruid	133	Brassicaceae
<i>Bellis perennis</i>	Madeliefje	135	Asteraceae
<i>Bolboschoenus maritimus</i>	Heen	1156	Cyperaceae
<i>Bryonia dioica</i>	Heggenrank	167	Cucurbitaceae
<i>Cardamine amara</i>	Bittere veldkers	201	Brassicaceae
<i>Cardamine pratensis</i>	Pinksterbloem	205	Brassicaceae
<i>Carex hirta</i>	Ruige zegge	235	Cyperaceae
<i>Carex otrubae</i>	Valse voszegge	245	Cyperaceae
<i>Cerastium fontanum</i>	Gewone hoornbloem	2314	Caryophyllaceae
<i>Cerastium glomeratum</i>	Kluwenhoornbloem	295	Caryophyllaceae
<i>Cichorium intybus</i>	Wilde cichorei	325	Asteraceae
<i>Cirsium arvense</i>	Akkerdistel	331	Asteraceae
<i>Convolvulus arvensis</i>	Akkerwinde	350	Convolvulaceae
<i>Convolvulus sepium</i>	Haagwinde	188	Convolvulaceae
<i>Cornus sanguinea</i>	Rode kornoelje	355	Cornaceae
<i>Crataegus monogyna</i>	Eenstijlige meidoorn	369	Rosaceae
<i>Dactylis glomerata</i>	Kropaar	390	Poaceae
<i>Daucus carota</i>	Peen	394	Apiaceae
<i>Diplotaxis tenuifolia</i>	Grote zandkool	410	Brassicaceae
<i>Elymus repens</i>	Kweek	446	Poaceae
<i>Epilobium hirsutum</i>	Harig wilgenroosje	451	Onagraceae
<i>Equisetum arvense</i>	Heermoes	462	Equisetaceae
<i>Eupatorium spec.</i>	Koninginnekruid spec.	6206	Asteraceae
<i>Euphorbia helioscopia</i>	Kroontjeskruid	495	Euphorbiaceae
<i>Festuca filiformis</i>	Fijn schapengras	1474	Poaceae
<i>Festuca rubra</i>	Rood zwenkgras	520	Poaceae
<i>Ficaria verna</i>	Gewoon speenkruid	2402	Ranunculaceae
<i>Galeopsis tetrahit</i>	Gewone hennepnetel	543	Lamiaceae

<i>Galium aparine</i>	Kleefkruid	546	Rubiaceae
<i>Galium mollugo</i>	Glad walstro	550	Rubiaceae
<i>Galium uliginosum</i>	Ruw walstro	556	Rubiaceae
<i>Geranium dissectum</i>	Slipbladige ooievaarsbek	570	Geraniaceae
<i>Glechoma hederacea</i>	Hondsdrif	582	Lamiaceae
<i>Heracleum sphondylium</i>	Gewone berenklauw	607	Apiaceae
<i>Holcus lanatus</i>	Gestreepte witbol	631	Poaceae
<i>Hypochaeris radicata</i>	Gewoon biggenkruid	654	Asteraceae
<i>Iris pseudacorus</i>	Gele lis	665	Iridaceae
<i>Jacobaea erucifolia</i>	Viltig kruiskruid	1185	Asteraceae
<i>Jacobaea vulgaris</i>	Jakobskruiskruid	2290	Asteraceae
<i>Juncus articulatus</i>	Zomprus	673	Juncaceae
<i>Juncus effusus</i>	Pitrus	680	Juncaceae
<i>Juncus inflexus</i>	Zeegroene rus	684	Juncaceae
<i>Lamium album</i>	Witte dovenetel	700	Lamiaceae
<i>Lathyrus pratensis</i>	Veldlathyrus	715	Fabaceae
<i>Leucanthemum vulgare</i>	Margriet	319	Asteraceae
<i>Linaria vulgaris</i>	Vlasbekje	745	Plantaginaceae
<i>Lolium perenne</i>	Engels raaigras	756	Poaceae
<i>Lotus corniculatus</i>	Gewone rolklaver	761	Fabaceae
<i>Lycopus europaeus</i>	Wolfspoot	780	Lamiaceae
<i>Lythrum salicaria</i>	Grote kattenstaart	785	Lythraceae
<i>Malva spec.</i>	Kaasjeskruid spec.	6328	Malvaceae
<i>Malva sylvestris</i>	Groot kaasjeskruid	792	Malvaceae
<i>Matricaria chamomilla</i>	Echte kamille	794	Asteraceae
<i>Medicago arabica</i>	Gevlekte rupsklaver	797	Fabaceae
<i>Mentha aquatica</i>	Watermunt	813	Lamiaceae
<i>Odontites vernus</i>	Rode ogentroost	2319	Orobanchaceae
<i>Pastinaca sativa</i>	Gewone pastinaak	5466	Apiaceae
<i>Persicaria amphibia</i>	Veenwortel	967	Polygonaceae
<i>Persicaria maculosa</i>	Perzikkruid	977	Polygonaceae
<i>Phalaris arundinacea</i>	Rietgras	930	Poaceae
<i>Phleum pratense</i>	Gewoon timoteegras	932	Poaceae
<i>Phragmites australis</i>	Riet	933	Poaceae
<i>Plantago coronopus</i>	Hertshoornweegbree	944	Plantaginaceae
<i>Plantago lanceolata</i>	Smalle weegbree	946	Plantaginaceae
<i>Plantago major</i>	Grote weegbree	2320	Plantaginaceae
<i>Potentilla anserina</i>	Zilverschoon	1006	Rosaceae
<i>Potentilla reptans</i>	Vijfvingerkruid	1010	Rosaceae
<i>Poterium sanguisorba</i>	Kleine pimpernel	1136	Rosaceae
<i>Prunella vulgaris</i>	Gewone brunel	1017	Lamiaceae
<i>Pulicaria dysenterica</i>	Heelblaadjes	1029	Asteraceae
<i>Ranunculus acris</i>	Scherpe boterbloem	1040	Ranunculaceae
<i>Ranunculus bulbosus</i>	Knolboterbloem	1045	Ranunculaceae
<i>Ranunculus repens</i>	Kruipende boterbloem	1056	Ranunculaceae
<i>Rhinanthus angustifolius</i>	Grote ratelaar	1066	Orobanchaceae

Rosa Subsec. Caninae	Hondsroos groep	1643	Rosaceae
Rubus caesius	Dauwbraam	1089	Rosaceae
Rubus Sec. Rubus	Zwarte braam	1634	Rosaceae
Rumex acetosa	Veldzuring	1093	Polygonaceae
Rumex obtusifolius	Ridderzuring	1101	Polygonaceae
Rumex x pratensis (R. crispus x obtusifolius)	Bermzuring	1095	Polygonaceae
Salix alba	Schietwilg	1116	Salicaceae
Salix aurita	Geoorde wilg	1117	Salicaceae
Salix viminalis	Katwilg	1126	Salicaceae
Schedonorus arundinaceus	Rietzwenkgras	514	Poaceae
Scorzoneroides autumnalis	Vertakte leeuwentand	725	Asteraceae
Sedum acre	Muurpeper	1175	Crassulaceae
Senecio vulgaris	Klein kruiskruid	1192	Asteraceae
Sherardia arvensis	Blauw walstro	1198	Rubiaceae
Silene flos-cuculi	Echte koekoeksbloem	772	Caryophyllaceae
Sinapis arvensis	Herik	1207	Brassicaceae
Solanum dulcamara	Bitterzoet	1218	Solanaceae
Solidago gigantea	Late guldenroede	1221	Asteraceae
Sonchus oleraceus	Gewone melkdistel	1225	Asteraceae
Sonchus palustris	Moerasmelkdistel	1226	Asteraceae
Stachys palustris	Moerasandoorn	1245	Lamiaceae
Symphytum officinale	Gewone smeewortel	1259	Boraginaceae
Taraxacum officinale s.l. (incl. all sec.)	Paardenbloem	2430	Asteraceae
Thymus pulegioides	Grote tijm	1283	Lamiaceae
Trifolium hybridum	Basterdklaver	1301	Fabaceae
Trifolium pratense	Rode klaver	1305	Fabaceae
Trifolium repens	Witte klaver	1306	Fabaceae
Tussilago farfara	Klein hoefblad	1316	Asteraceae
Typha latifolia	Grote lisdodde	1318	Typhaceae
Urtica dioica	Grote brandnetel	1321	Urticaceae
Valeriana officinalis	Echte valeriaan	1333	Caprifoliaceae
Vicia sativa	Voederwikke	1960	Fabaceae
Vicia sativa subsp. segetalis	Vergeeten wikke	5455	Fabaceae
Vulpia myuros	Gewoon langbaardgras	1393	Poaceae

Het gebied is ook in 2019 geïnventariseerd, (zie rapport 465), in bovenstaande tabel zijn de resultaten van 2022 weergegeven. In 2022 zijn er 23 soorten meer gevonden dan in 2019 dit terwijl er een grote uitbreiding van braam struweel (rood gekleurd) was waardoor bij het tweede bezoek het niet meer mogelijk was om het rood omliggende deel te bezoeken terwijl hier best wel leuke soorten staan zoals bv Bittere veldkers (*Cardamine amara* L.)



Bittere

veldkers (*Cardamine amara* L.)  
Foto [Annelie Scholte](#)

## Aanbeveling

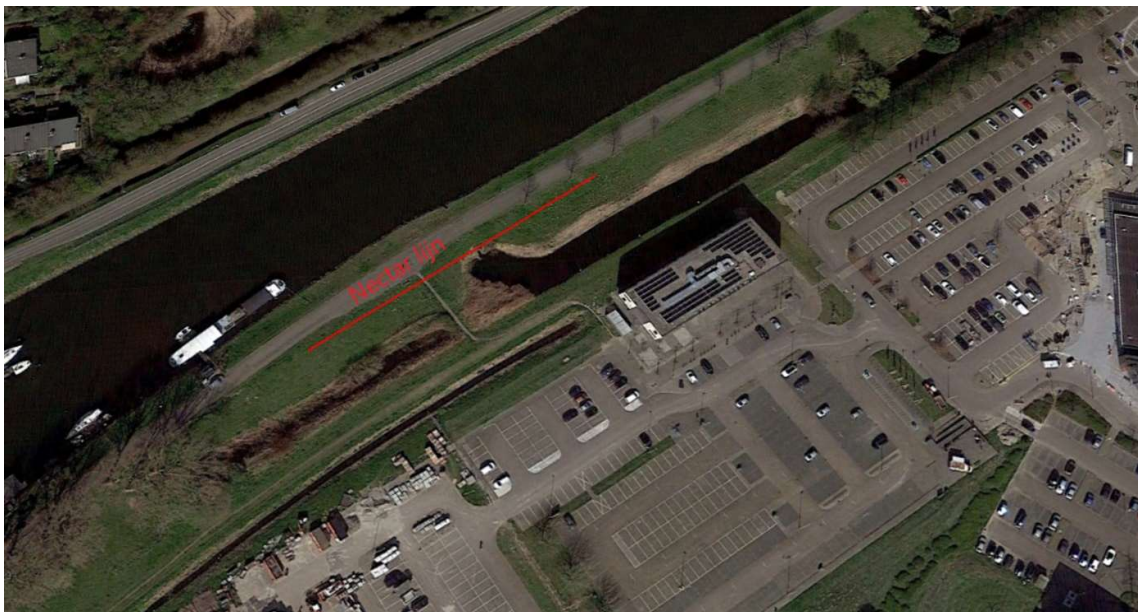
Misschien omwonende die nu het gras op gazon lengte maaien uitleggen wat het beheer is van de gemeente en met welk doel dit gedaan wordt. Bedenk wat de gemeente met het braamstruweel wil, voor de biodiversiteit is het niet echt slecht het geeft veel bloemen voor insecten vruchten voor vogels en ook nest gelegenheid voor veel vogels verder beschermt het ook het achter liggende gebied tegen betreding wat nu door mensen als bivakkeer plek wordt gebruikt en kampvuurtjes worden aangelegd.

## Algemene aanbevelingen maai-beheer (bron Vlinderstichting)

- Het type maaimachine is van zeer grote invloed op de sterfte.
  - \* Maaien met de messenbalk (of met de zeis) geeft slechts een geringe sterfte van gemiddeld minder dan 10% omdat het maaisel bij het afmaaien verder weinig wordt verstoord.
  - \* Schotelmaaiers (en ook schijf- en trommelmaaiers) geven een sterfte die gemiddeld nog beneden 30% blijft.
  - \* De echte boosdoeners zijn de klepelmaaiers die door het maaisel fijn te hakselen een gemiddelde sterfte van boven de 80% veroorzaken ook blijft het maaisel dan vaak liggen wat voor verdere verrijking van de bodem zorgt. Helaas zijn dit de maaimachines die tegenwoordig het meest bij het bermbeheer worden ingezet.

- Laat bij elke maaibeurt 10-20% van de oppervlakte overstaan:
  - \* Spreek met de aannemer goed af hoe dit uitgevoerd moet worden; voor de duidelijkheid kunnen de hoeken van te sparen stroken met piketten worden afgezet, die voor de volgende maaibeurt verplaatst kunnen worden.
  - \* Bij de keuze van te sparen plekken kort voor het moment van maaien hebben bloemrijke plekken prioriteit;
  - \* Maai niet alleen in rechte blokken: variatie in expositie geeft ook een diverser microklimaat.
- Bij een volgende maaibeurt in hetzelfde seizoen een klein deel (ca. 25%) weer laten overstaan tot het volgende jaar.
- Laat de te sparen stroken tussen jaren rouleren, zodat niet steeds dezelfde plekken blijven overstaan (waardoor verruiging kan ontstaan).
- Op overgangen tussen grasland en bos kan enige ruimte aan ruigte en struweel worden geboden, door deze randen slechts eens in de 4-5 jaar te maaien.
- Wanneer de vegetatie ruig is of dreigt te verruigen, kan een intensiever maaibeheer worden toegepast. Dit kan plaatsvinden door vaker, later of vroeger te maaien.
- Wanneer er toch voor grootschalig maaien wordt gekozen, is hoog afmaaien (ca. 12 cm) een goed alternatief om insecten te sparen.
- Probeer in matig productieve graslanden de kruidenrijkdom te bevorderen door ratelaar in het grasland te verspreiden. Deze halfparasiet onderdrukt de grasgroei en bevordert zo de kruidenrijkdom. De soort verspreidt zich goed met maaimachines, dus een goede volgorde van te maaien percelen doet wonderen!

## Nectar Index Kanaalweg oost





Overzichtskaart > Telgebied en bezoeken > Telling > Statistieken

## Statistieken en maaiadvies

### berm Kanaalweg Oostzijde Hellevoetsluis

berm bezocht op 2022-09-07 door Theo Hagendoorn

#### Statistieken

##### Nectarindex (1-5): 1

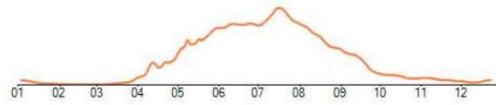
Hoe hoger de nectarindex hoe meer nectar er gedurende het jaar in potentie te halen is voor vlinders en andere insecten. Bermen met een nectarindex van 5 kennen een gevarieerd bloemaanbod gedurende het jaar en er is veel nectar te halen. Bermen met een index van 1 hebben insecten weinig te bieden. De gevonden soorten en aantal vakjes waarin de soort in de getelde berm voorkomt worden gebruikt om de nectarindex te berekenen. Deze bestaat uit twee componenten: bloemenrijkdom en de potentiële nectarproductie. Nectarproductie telt het zwaart. De nectarproductie van een plantensoort is gebaseerd op de Britse Agriland Nectar Database. We hebben de totale nectarproductie in drie categorieën ingedeeld. Een bloemrijke berm zorgt voor bonuspunten. Ook hier zijn drie categorieën.

#### Waargenomen nectarplanten



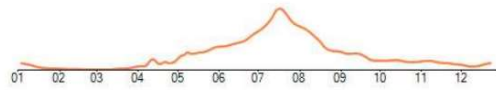
#### Bloemaanbod

Berekend uit een optelsom van bloeitijdigrammen x het aantal van elke plantensoort. Het tijdstip van maaien is uiteraard van grote invloed. Door ruim ná de bloeipiek te maaien kunnen bloemen zaden vormen.



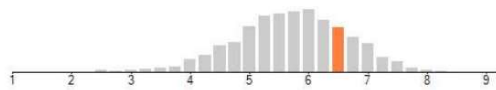
### Potentiële nectarproductie gedurende het jaar

Berekend uit een optelsom van bloeitijdigrammen x nectarproductie x het aantal van elke plantensoort.



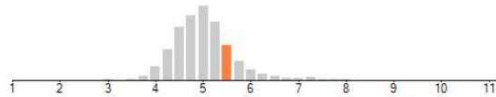
### Voedselrijkdom

Deze telling (oranje) en alle locaties in Nederland (grijs). Een lage stikstofwaarde duidt op een schrale vegetatie. Op de horizontale as staat de gemiddelde Ellenberg-indicatiewaarde van de plantensoorten gewogen naar aantal.



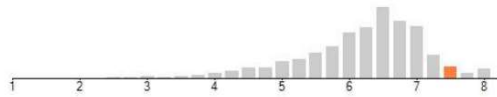
### Vochtigheid van de bodem

Deze telling (oranje) en alle locaties in Nederland (grijs). Op de horizontale as staat de gemiddelde Ellenberg-indicatiewaarde van de plantensoorten gewogen naar aantal. Koester zowel vochtig als heel droog grasland, want hierin komen vaker bijzondere soorten voor. Let bij het maaien op een verhoogde kans op insporing en bodemverdichting in vochtig grasland.



## Zuurgraad van de bodem

Deze telling (oranje) en alle locaties in Nederland (grijs). Op de horizontale as staat de gemiddelde Ellenberg-indicatiewaarde van de plantensoorten gewogen naar aantal. Voedselarme zandgronden hebben meestal een zure bodem (waarde < 5). Meestal is er sprake van een meer neutrale bodem, bijvoorbeeld klei, veen en nieuwe aangebrachte teelaarde.



## Maaidadvies

### Maaifrequentie

Op basis van de aanwezigheid van indicatorsoorten adviseren we om **tweemaal per jaar** te maaien en maaisel af te voeren.

Het maaitijdstip is een globale inschatting op basis van de aangetroffen planten. Hoe vollediger de soortenlijst deze is, hoe beter het advies. Afhankelijk van de mate van vervuiging kan het noodzakelijk zijn vaker te maaien. Stem het maaitip af op de aanwezigheid van bedreigde soorten en laatbloeiende soorten.

### Aangepast maaitijdstip

Geen soorten aangetroffen die gebaat zijn bij een aangepast maaitijdstip.

Het algemene maaidadvies is om te maaien in de nazomer. Bij tweemaal per jaar maaien, kan het beste in juni gemaaid worden, wanneer vroege bloeiers zaden hebben gevormd. Meer lezen: P.J. Keizer, 2008. Overzicht van de vegetatie langs Rijkswegen. Rijkswaterstaat [\[download\]](#).

### Algemene tips voor ecologisch maaibeheer

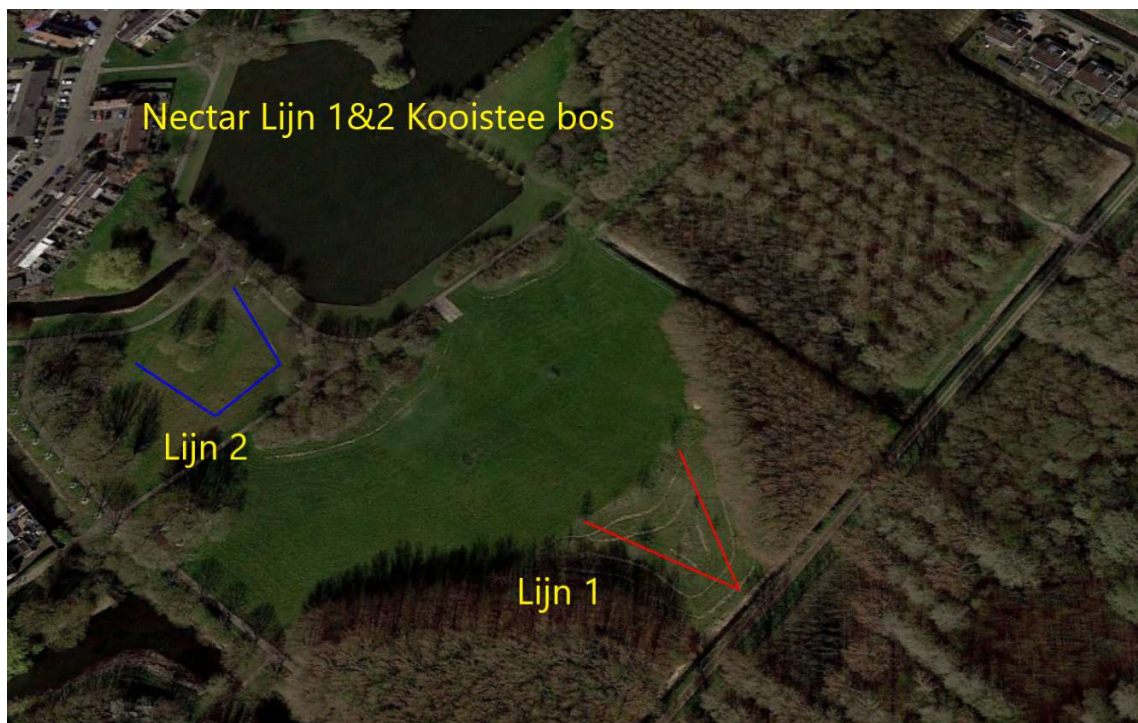
- Maai gefaseerd: laat bij elke maaibeurt 20% van de vegetatie staan voor de aanwezige fauna en om bloemen zaden te laten vormen.
- Laat het maaisel een paar dagen liggen voordat het maaisel wordt afgevoerd. Op deze manier krijgen de aanwezige planten de kans om hun zaden te laten vallen.

### Beschermde soorten, Rode Lijst-soorten en invasieve exoten

Geen bijzondere soorten aanwezig.

Bij aanwezigheid van wettelijk beschermde soorten wordt verwacht dat hier in het maaibeheer rekening mee wordt gehouden, bijvoorbeeld door het verschuiven van het maaitijdstip tot na de zaadzetting. Rode lijst soorten staan landelijk onder druk. Het verdient aanbeveling om in het beheer met deze soorten rekening te houden. Bij aanwezigheid van sterk woekerende invasieve duizendknopen (Japanse, Sachalinse of Bastaardduizendknoop) wordt aanbevolen de groeiplaats apart te maaien en het maaisel als restafval af te voeren. Deze soorten zijn namelijk in staat zich via kleine fragmenten te verspreiden.

## Nectar Index Kooistee bos



Overzichtskaart > Telgebied en bezoeken > Telling > Statistieken

## Statistieken en maaiaadvies

### grasland Kooisteebos 1

grasland bezocht op 2022-06-20 door Theo Hagendoorn

#### Statistieken

#### Nectarindex (1-5): 3

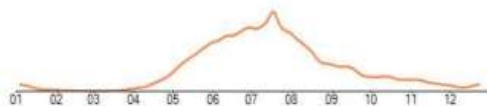
Hoe hoger de nectarindex hoe meer nectar er gedurende het jaar in potentie te halen is voor vlinders en andere insecten. Bermen met een nectarindex van 5 kennen een gevarieerd bloemaanbod gedurende het jaar en er is veel nectar te halen. Bermen met een index van 1 hebben insecten weinig te bieden. De gevonden soorten en aantal vakjes waarin de soort in de getelde berm voorkomt worden gebruikt om de nectarindex te berekenen. Deze bestaat uit twee componenten: bloemenrijkdom en de potentiële nectarproductie. Nectarproductie telt het zwaarst. De nectarproductie van een plantensoort is gebaseerd op de Britse Agriland Nectar Database. We hebben de totale nectarproductie in drie categorieën ingedeeld. Een bloemrijke berm zorgt voor bonuspunten. Ook hier zijn drie categorieën.

#### Waargenomen nectarplanten



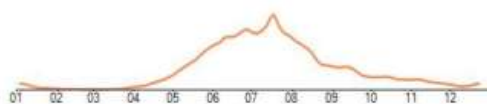
#### Bloemaanbod

Berekend uit een optelsom van bloeitijdigrammen x het aantal van elke plantensoort. Het tijdstip van maaien is uiteraard van grote invloed. Door ruim ná de bloeiperiode te maaien kunnen bloemen zaden vormen.



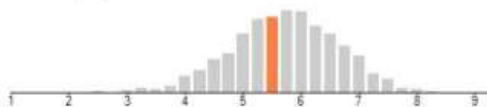
#### Potentiële nectarproductie gedurende het jaar

Berekend uit een optelsom van bloeitijdigrammen x nectarproductie x het aantal van elke plantensoort.



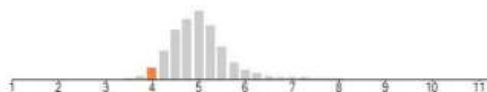
#### Voedselrijkdom

Deze telling (oranje) en alle locaties in Nederland (grijs). Een lage stikstofwaarde duidt op een schrale vegetatie. Op de horizontale as staat de gemiddelde Ellenberg-indicatiewaarde van de plantensoorten gewogen naar aantal.



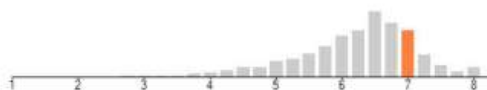
#### Vochtigheid van de bodem

Deze telling (oranje) en alle locaties in Nederland (grijs). Op de horizontale as staat de gemiddelde Ellenberg-indicatiewaarde van de plantensoorten gewogen naar aantal. Koester zowel vochtig als heel droog grasland, want hierin komen vaker bijzondere soorten voor. Let bij het maaien op een verhoogde kans op insporing en bodemverdichting in vochtig grasland.



### Zuurgraad van de bodem

Deze telling (oranje) en alle locaties in Nederland (grijs). Op de horizontale as staat de gemiddelde Ellenberg-indicatiewaarde van de plantensoorten gewogen naar aantal. Voedselarme zandgronden hebben meestal een zure bodem (waarde < 5). Meestal is er sprake van een meer neutrale bodem, bijvoorbeeld klei, veen en nieuwe aangebrachte teelaarde.



### Maaioedues

#### Maaifrequentie

Op basis van de aanwezigheid van indicatorsoorten adviseren we om **tweemaal per jaar** te maaien en maaisel af te voeren.

Het maaitijdstip is een globale inschatting op basis van de aangetroffen planten. Hoe vollediger de soortenlijst deze is, hoe beter het advies. Afhankelijk van de mate van vernieuwing kan het noodzakelijk zijn vaker te maaien. Stem het maaitijdstip af op de aanwezigheid van bedreigde soorten en laatbloeiende soorten.

#### Aangepast maaitijdstip

Veel bermenplanten zullen na een maaibeurt vroeg in het groeiseizoen opnieuw uitlopen, in bloei komen en zaad zetten. Voor de volgende in deze bermen aangetroffen Rode lijst en minder algemene soorten geldt dat niet. Maai deze berm bij voorkeur pas na de zaadzetting van deze soorten. Dat geldt ook voor de aangetroffen Rode lijst soorten die pas in de nazomer beginnen te bloeien.

**Brede wespenorchis** - Orchideeën groeien niet terug wanneer ze in de bloeitijd wordt gemaaid. Het beste maai je na de bloei eind augustus. Zie ook deze beheerkalender voor orchideeën.

Het algemene maaiadvies is om te maaien in de nazomer. Bij tweemaal per jaar maaien, kan het beste in juni gemaaid worden, wanneer vroege bloeiers zaden hebben gevormd. Meer lezen: R.J. Kelzer, 2008. Overzicht van de vegetatie langs Rijkswegen, Rijkswaterstaat [[download](#)].

#### Algemene tips voor ecologisch maaibeheer

- Maai gefaseerd: laat bij elke maaibeurt 20% van de vegetatie staan voor de aanwezige fauna en om bloemen zaden te laten vormen.
- Laat het maaisel een paar dagen liggen voordat het maaisel wordt afgevoerd. Op deze manier krijgen de aanwezige planten de kans om hun zaden te laten vallen.

#### Beschermde soorten, Rode Lijst-soorten en invasieve exoten

Geen bijzondere soorten aanwezig.

Bij aanwezigheid van wettelijk beschermde soorten wordt verwacht dat hier in het maaibeheer rekening mee wordt gehouden, bijvoorbeeld door het verschuiven van het maaitijdstip tot na de zaadzetting. Rode lijst soorten staan landelijk onder druk. Het verdient aanbeveling om in het beheer met deze soorten rekening te houden. Bij aanwezigheid van sterk woekerende invasieve oulizendknopen (Japanse, Sachalinse of Bastaardoulizendknop) wordt aanbevolen de groeiplaats apart te maaien en het maaisel als restafval af te voeren. Deze soorten zijn namelijk in staat zich via kleine fragmenten te verspreiden.

#### Meer lezen?

In de door FLORON en De Vlinderstichting geschreven Veldgids Ecologisch bermbeheer ([download pdf](#)) komen allerlei beheervraagstukken aan de orde: hoe pak je ecologisch bermbeheer aan, hoe ga je om met inzaaien en welk maatwerk kun je leveren als er bijzondere planten en dieren in de berm voorkomen? Het is een gidsje op zakformaat dat in veel situaties een advies biedt.

Maaibeheer op de kaart is ontwikkeld door FLORON en mede mogelijk gemaakt door Prins Bernhard Cultuurfonds en BDI12.

Overzichtskaart > Telgebied en bezoeken > Telling > Statistieken

## Statistieken en maaiaudies

### grasland Kooisteebos 2

grasland bezocht op 2022-06-20 door Theo Hagendoorn

#### Statistieken

##### Nectarindex (1-5): 1

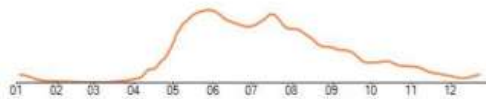
Hoe hoger de nectarindex hoe meer nectar er gedurende het jaar in potentie te halen is voor vlinders en andere insecten. Bermen met een nectarindex van 5 kennen een gevarieerd bloemaanbod gedurende het jaar en er is veel nectar te halen. Bermen met een index van 1 hebben insecten weinig te bieden. De gevonden soorten en aantal vakjes waarin de soort in de getelde berm voorkomt worden gebruikt om de nectarindex te berekenen. Deze bestaat uit twee componenten: bloemenrijkdom en de potentiële nectarproductie. Nectarproductie telt het zwaarst. De nectarproductie van een plantensoort is gebaseerd op de Britse AgriLand Nectar Database. We hebben de totale nectarproductie in drie categorieën ingedeeld. Een bloemrijke berm zorgt voor bonuspunten. Ook hier zijn drie categorieën.

#### Waargenomen nectarplanten



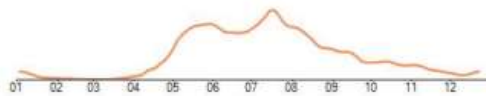
#### Bloemaanbod

Berekend uit een optelsom van bloeitijdogrammen x het aantal van elke plantensoort. Het tijdstip van maaien is uiteraard van grote invloed. Door ruim ná de bloeiperiode te maaien kunnen bloemen zaden vormen.



#### Potentiële nectarproductie gedurende het jaar

Berekend uit een optelsom van bloeitijdogrammen x nectarproductie x het aantal van elke plantensoort.



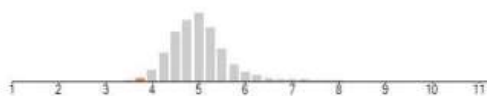
#### Voedselrijkdom

Deze telling (oranje) en alle locaties in Nederland (grijs). Een lage stikstofwaarde duidt op een schrale vegetatie. Op de horizontale as staat de gemiddelde Ellenberg-indicatiewaarde van de plantensoorten gewogen naar aantal.



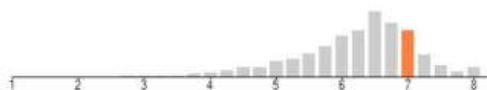
#### Vochtigheid van de bodem

Deze telling (oranje) en alle locaties in Nederland (grijs). Op de horizontale as staat de gemiddelde Ellenberg-indicatiewaarde van de plantensoorten gewogen naar aantal. Koester zowel vochtig als heel droog grasland, want hierin komen vaker bijzondere soorten voor. Let bij het maaien op een verhoogde kans op insporing en bodemverdichting in vochtig grasland.



### Zuurgraad van de bodem

Deze telling (oranje) en alle locaties in Nederland (grijs). Op de horizontale as staat de gemiddelde Ellenberg-indicatiewaarde van de plantensoorten gewogen naar aantal. Voedselarme zandgronden hebben meestal een zure bodem (waarde < 5). Meestal is er sprake van een meer neutrale bodem, bijvoorbeeld klei, veen en nieuwe aangebrachte deelaarde.



### Maaiadvies

#### Maai frequentie

Op basis van de aanwezigheid van indicatorsoorten adviseren we om **eenmaal per jaar** in de nazomer te maaien en maaisel af te voeren.

Het maaitijdstip is een globale inschatting op basis van de aangetroffen planten. Hoe vollediger de soortenlijst deze is, hoe beter het advies. Afhankelijk van de mate van vernieuwing kan het noodzakelijk zijn vaker te maaien. Stem het maaitip af op de aanwezigheid van bedreigde soorten en laatbloeiende soorten.

#### Aangepast maaitijdstip

Geen soorten aangetroffen die gebaat zijn bij een aangepast maaitijdstip.

Het algemene maaiadvies is om te maaien in de nazomer. Bij tweemaal per jaar maaien, kan het beste in juni gemaaid worden, wanneer vroege bloeiers zaden hebben gevormd. Meer lezen: P.J. Kelzer, 2008: Overzicht van de vegetatie langs Rijkswegen, Rijkswaterstaat [[download](#)].

#### Algemene tips voor ecologisch maai-beheer

- Maai gefaseerd: laat bij elke maaibeurt 20% van de vegetatie staan voor de aanwezige fauna en om bloemen zaden te laten vormen.
- Laat het maaisel een paar dagen liggen voordat het maaisel wordt afgevoerd. Op deze manier krijgen de aanwezige planten de kans om hun zaden te laten vallen.

#### Beschermde soorten, Rode Lijst-soorten en invasieve exoten

Geen bijzondere soorten aanwezig.

Bij aanwezigheid van wettelijk beschermde soorten wordt verwacht dat hier in het maai-beheer rekening mee wordt gehouden, bijvoorbeeld door het verschuiven van het maaitijdstip tot na de zaadzetting. Rode lijst soorten staan landelijk onder druk. Het verdient aanbeveling om in het beheer met deze soorten rekening te houden. Bij aanwezigheid van sterk woekerende invasieve duizendknopen (Japanse, Sachalinse of Bastaardduizendknoop) wordt aanbevolen de groeiplaats apart te maaien en het maaisel als restafval af te voeren. Deze soorten zijn namelijk in staat zich via kleine fragmenten te verspreiden.

#### Meer lezen?

In de door FLORON en De Vlinderstichting geschreven Veldgids Ecologisch bermbeheer ([download pdf](#)) komen allerlei beheervraagstukken aan de orde: hoe pak je ecologisch bermbeheer aan, hoe ga je om met inzaaien en welk maatwerk kun je leveren als er bijzondere planten en dieren in de berm voorkomen? Het is een gidsje op zakformaat dat in veel situaties een advies biedt.

Maai-beheer op de kaart is ontwikkeld door FLORON en mede mogelijk gemaakt door Prins Bernhard Cultuurfonds en BDIJ2.

# Nectar index Veerhaven-Struytse zeedijk

## Verspreidingsatlas



Overzichtskaart > Telgebied en bezoeken > Telling > Statistieken

## Statistieken en maaiadvies

### talud Veerhaven/Struytse Zeedijk Hellevoetsluis

talud bezocht op 2022-08-22 door Theo Hagendoorn

## Statistieken

### Nectarindex (1-5): 1

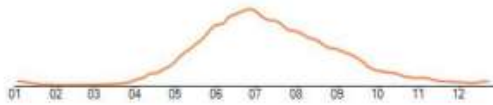
Hoe hoger de nectarindex hoe meer nectar er gedurende het jaar in potentie te halen is voor vlinders en andere insecten. Bermen met een nectarindex van 5 kennen een gevarieerd bloemaanbod gedurende het jaar en er is veel nectar te halen. Bermen met een index van 1 hebben insecten weinig te bieden. De gevonden soorten en aantal vakjes waarin de soort in de getelde berm voorkomt worden gebruikt om de nectarindex te berekenen. Deze bestaat uit twee componenten: bloemenrijkdom en de potentiële nectarproductie. Nectarproductie telt het zwaarst. De nectarproductie van een plantensoort is gebaseerd op de Britse Agriland Nectar Database. We hebben de totale nectarproductie in drie categorieën ingedeeld. Een bloemrijke berm zorgt voor bonuspunten. Ook hier zijn drie categorieën.

### Waargenomen nectarplanten



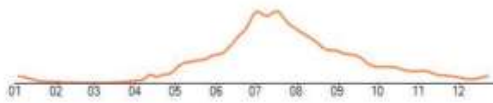
### Bloemaanbod

Berekend uit een optelsom van bloeitijd diagrammen x het aantal van elke plantensoort. Het tijdstip van maaien is uiteraard van grote invloed. Door ruim ná de bloespiek te maaien kunnen bloemen zaden vormen.



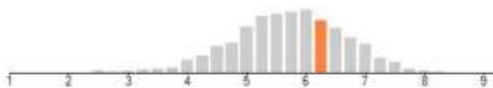
### Potentiële nectarproductie gedurende het jaar

Berekend uit een optelsom van bloeitijd diagrammen x nectarproductie x het aantal van elke plantensoort.



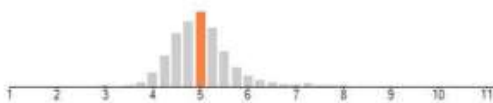
### Voedselrijkdom

Deze telling (oranje) en alle locaties in Nederland (grijs). Een lage stikstofwaarde duidt op een schrale vegetatie. Op de horizontale as staat de gemiddelde Ellenberg-indicatorwaarde van de plantensoorten gewogen naar aantal.



### Vochtigheid van de bodem

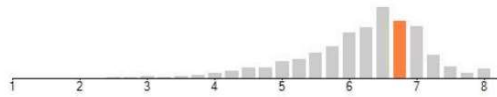
Deze telling (oranje) en alle locaties in Nederland (grijs). Op de horizontale as staat de gemiddelde Ellenberg-indicatorwaarde van de plantensoorten gewogen naar aantal. Koester zowel vochtig als heel droog grasland, want hierin komen vaker bijzondere soorten voor. Let bij het maaien op een verhoogde kans op inspering en bodemverdichting in vochtig grasland.





## Zuurgraad van de bodem

Deze telling (oranje) en alle locaties in Nederland (grijs). Op de horizontale as staat de gemiddelde Ellenberg-indicatiewaarde van de plantensoorten gewogen naar aantal. Voedselarme zandgronden hebben meestal een zure bodem (waarde < 5). Meestal is er sprake van een meer neutrale bodem, bijvoorbeeld klei, veen en nieuwe aangebrachte teelaarde.



## Maaiaadvies

### Maaifrequentie

Op basis van de aanwezigheid van indicatorsoorten adviseren we om **tweemaal per jaar** te maaien en maaisel af te voeren.

Het maaitijdstip is een globale inschatting op basis van de aangetroffen planten. Hoe vollediger de soortenlijst deze is, hoe beter het advies. Afhankelijk van de mate van verruiging kan het noodzakelijk zijn vaker te maaien. Stem het maaitip af op de aanwezigheid van bedreigde soorten en laatbloeiende soorten.

### Aangepast maaitijdstip

Geen soorten aangetroffen die gebaat zijn bij een aangepast maaitijdstip.

Het algemene maaiaadvies is om te maaien in de nazomer. Bij tweemaal per jaar maaien, kan het beste in juni gemaaid worden, wanneer vroege bloeiers zaden hebben gevormd. Meer lezen: P.J. Keizer, 2008. Overzicht van de vegetatie langs Rijkswegen. Rijkswaterstaat [[download](#)].

### Algemene tips voor ecologisch maaibeheer

- Maai gefaseerd: laat bij elke maaibeurt 20% van de vegetatie staan voor de aanwezige fauna en om bloemen zaden te laten vormen.
- Laat het maaisel een paar dagen liggen voordat het maaisel wordt afgevoerd. Op deze manier krijgen de aanwezige planten de kans om hun zaden te laten vallen.

### Beschermde soorten, Rode Lijst-soorten en invasieve exoten

Geen bijzondere soorten aanwezig.

Bij aanwezigheid van wettelijk beschermde soorten wordt verwacht dat hier in het maaibeheer rekening mee wordt gehouden, bijvoorbeeld door het verschuiven van het maaitijdstip tot na de zaadzetting. Rode lijst soorten staan landelijk onder druk. Het verdient aanbeveling om in het beheer met deze soorten rekening te houden. Bij aanwezigheid van sterk woekerende invasieve duizendknopen (Japanse, Sachalinse of Bastaardduizendknoop) wordt aanbevolen de groeiplaats apart te maaien en het maaisel als restafval af te voeren. Deze soorten zijn namelijk in staat zich via kleine fragmenten te verspreiden.

## Bronnen

Heukels Flora van Nederland

Google maps

Ecologisch beheerplan 2011 gemeente Hellevoetsluis

Vlinderstichting "Maaien voor vlinders"

Interregproject Grasgoed "Maaitijdstip van grasland in het Vlaamse natuurbeheer"

Foto's: Theo Hagendoorn & Annelie Scholte

## Colofon

Verslag: Theo Hagendoorn / 13-10-2022

Vegetatieopnamen: De leden van de Plantenwerkgroep van de KNNV Afdeling Hollandse Delta