



Afdeling Hollandse Delta.

## ***Verlag planteninventarisaties Van Baarsen vallei 2022 Natuur monumenten***

Mededelingennummer PWG 2022/14

Auteur: Theo Hagendoorn



Slanke gentiaan

© KNNV afdeling Hollandse Delta

# *Verlag planteninventarisaties Van Baarsen vallei 2022*

## *Natuur Monumenten*

***Een publicatie van de Plantenwerkgroep van de Natuurvereniging Hollandse Delta, een afdeling van de KNNV.***

Mededelingennummer 2022/14

***Auteur: Theo Hagendoorn***

***Onderzoekers: Leden van de Plantenwerkgroep***



Omslagfoto: Slanke gentiaan    Fotograaf: Hans op den Dries

Natuurvereniging Hollandse Delta

een afdeling van de KNNV

secretariaat:

Peter Vermaas

Schudegge 17

3224 BP Hellevoetsluis

Telefoon: 0181-324058

Email: [secretaris@voorne.knnv.nl](mailto:secretaris@voorne.knnv.nl)

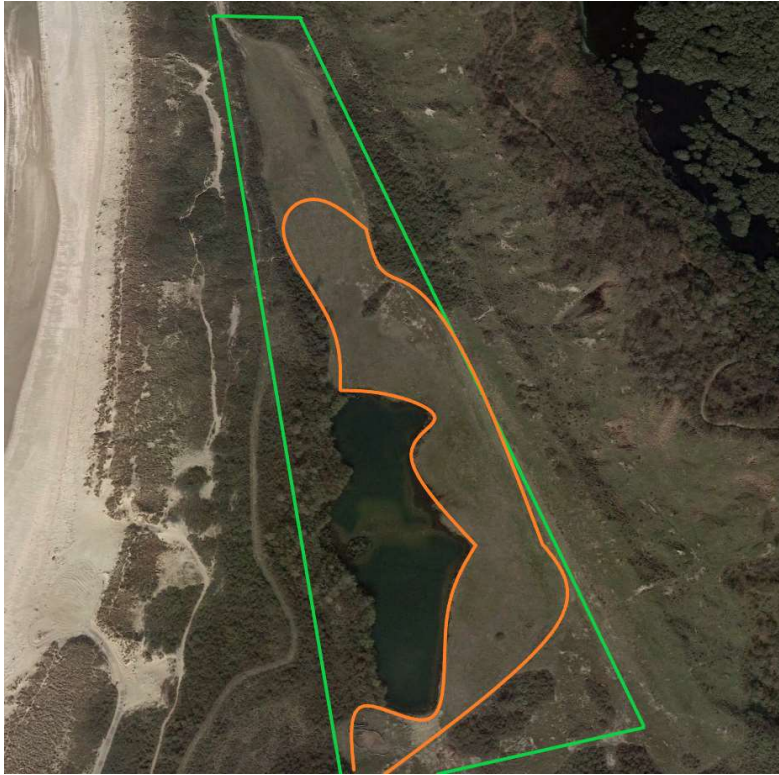
## Inhoud

Inleiding .....	3
Van Baarsen vallei .....	4
Gebiedsbeschrijving .....	4
Werkwijze .....	5
Resultaat .....	5
aanbeveling .....	7
Bronnen .....	7
Colofon .....	7

## Inleiding

In overleg met Natuur Monumenten heeft de planten werkgroep een globale inventarisatie van de Van Baarsen vallei gemaakt om een indruk te krijgen van de kruiden rijke begroeiing van deze vallei. Daartoe heeft de planten werkgroep het gebied 1 maal bezocht op 18-07-2022 ook in 2005, 2006, 2008, 2010 en 2017 is dit gebied geïnventariseerd. Alle gegevens en de coördinaten van de vindplaats zijn voor 2022 vastgelegd in het CMSI systeem van NM

## Van Baarsen vallei



De van Baarsen vallei vernoemd naar boswachter J v Baarsen is een in 1998/1999 uit gegraven vallei van een oud zanddepot ongeveer aangegeven met de groene lijn

## Gebiedsbeschrijving

Bij de aanleg van de Haringvlietdam is aan de zeezijde in een driehoek van de dam en het duingebied ter hoogte van het Quackjeswater een groot zanddepot achtergebleven. Het zand is in najaar 1999 afgevoerd door het weg te baggeren met Haringvlietwater. De laagste delen van de vallei zijn afgegraven tot op de oude strandoppervlakte. Hogere delen bestaan deels nog uit het opgebrachte zand. Na aanleg bleek dat een aantal plantensoorten van duinvalleien zich snel vestigde, maar dat tevens de hele vallei binnen een jaar vol stond met kiemende Grauwe en Bittere wilgen. Na enkele jaren waarin op kleine schaal met weinig resultaat met maaien en uittrekken is geprobeerd de wilgen terug te dringen, heeft Natuurmonumenten besloten een proef te doen met het opbrengen van zout. Door een deel van de nieuwe vallei met zout te behandelen hebben is geprobeerd de initiële 'zoute' fase van een primaire duinvallei na te bootsen en zo de vestiging van wilgen tegen te gaan. Al snel werd duidelijk dat het zeer succesvol was. De wilgen waren verdwenen in het vlak, terwijl diverse andere soorten nog (of weer) aanwezig waren helaas is van deze proef na een aantal jaar door uitspoeling van het zout niets meer te zien. Op dit moment wordt de vallei extensief begraaasd door runderen, helaas laten deze het wilgen op schot met rust.

## Werkwijze

We hebben in dit gebied een algemene inventarisatie uitgevoerd, waarbij alle in oranje omliggende gebied voorkomende planten zijn genoteerd. Van de eventuele in het gebied voorkomende rode lijst en aandachtsoorten zijn de abundantie (talrijkheid) en de coördinaten van de vindplaats vastgelegd. Bij het inventariseren hebben we gebruik gemaakt van de door NM gebruikte CSMI systeem via een Tablet. We hebben het gebied op 18-07-2022 bezocht.

## Resultaat

Wetenschappelijke naam	Nederlandse naam	Rode lijst
<i>Trifolium fragiferum</i>	Aardbeiklaver	
<i>Rorippa sylvestris</i>	Akkerkers	
<i>Eleocharis quinqueflora</i>	Armbloemige waterbies	Ja
<i>Ranunculus sardous</i>	Behaarde boterbloem	
<i>Senecio inaequidens</i>	Bezemkruiskruid	
<i>Salix purpurea</i>	Bittere wilg	
<i>Veronica anagallis-aquatica</i>	Blauwe waterereprijs	
<i>Erigeron canadensis</i>	Canadese fijnstraal	
<i>Hippophae rhamnoides</i>	Duindoorn	
<i>Oenothera oakesiana</i>	Duinteunisbloem	
<i>Epipactis helleborine</i> subsp. <i>neerlandica</i>	Duinwespenorchis	
<i>Carex oederi</i>	Dwergzegge	
<i>Centaurium erythraea</i>	Echt duizendguldenkruid	
<i>Euphrasia stricta</i> s.s.	Echte stijve ogentroost	
<i>Rosa</i> subsect. <i>Rubigineae</i>	Egelantier s.l. (groep)	
<i>Agrostis stolonifera</i>	Fioringras	
<i>Galium verum</i>	Geel walstro	
<i>Linum catharticum</i>	Geelhartje	Ja
<i>Hypericum maculatum</i> subsp. <i>maculatum</i>	Gevlekt hertshooi	Ja
<i>Hypericum tetrapterum</i>	Gevleugeld hertshooi	
<i>Prunella vulgaris</i>	Gewone brunel	
<i>Anchusa officinalis</i>	Gewone ossentong	
<i>Lotus corniculatus</i> var. <i>corniculatus</i>	Gewone rolklaver s.s.	
<i>Eleocharis palustris</i>	Gewone waterbies	
<i>Eleocharis palustris</i>	Gewone waterbies	
<i>Lythrum salicaria</i>	Grote kattenstaart	
<i>Rhinanthus angustifolius</i>	Grote ratelaar	
<i>Thymus pulegioides</i>	Grote tijm	
<i>Lysimachia vulgaris</i>	Grote wederik	
<i>Trifolium arvense</i>	Hazenpootje	
<i>Pulicaria dysenterica</i>	Heelblaadjes	

<i>Blackstonia perfoliata</i> subsp. <i>serotina</i>	Herfstbitterling	
<i>Ononis spinosa</i> subsp. <i>spinosa</i>	Kattendoorn	Ja
<i>Parentucellia viscosa</i>	Kleverige ogentroost	
<i>Eupatorium cannabinum</i>	Koninginnenkruid	
<i>Ononis spinosa</i> subsp. <i>procurrens</i>	Kruipend stalkruid	
<i>Trifolium campestre</i>	Liggende klaver	
<i>Myosotis scorpioides</i> subsp. <i>scorpioides</i>	Moerasvergeet-mij-nietje	
<i>Epipactis palustris</i>	Moeraswespenorchis	Ja
<i>Sedum acre</i>	Muurpeper	
<i>Juncus subnodulosus</i>	Paddenrus	
<i>Parnassia</i>	Parnassia (G)	
<i>Erodium cicutarium</i>	Reigersbek	
<i>Odontites vernus</i> subsp. <i>serotinus</i>	Rode ogentroost	Ja
<i>Pyrola rotundifolia</i>	Rond wintergroen	Ja
<i>Galium uliginosum</i>	Ruw walstro	
<i>Betula pendula</i>	Ruwe berk	
<i>Sagina nodosa</i>	Sierlijke vetmuur	Ja
<i>Eleocharis uniglumis</i>	Slanke waterbies	
<i>Plantago lanceolata</i>	Smalle weegbree	
<i>Centaurium littorale</i>	Strandduizendguldenkruid	
<i>Anagallis tenella</i>	Teer guichelheil	
<i>Cynoglossum officinale</i>	Veldhondstong	
<i>Dactylorhiza incarnata</i>	Vleeskleurige orchis	Ja
<i>Samolus valerandi</i>	Waterpunge	
<i>Chamerion angustifolium</i>	Wilgenroosje	
<i>Lycopus europaeus</i>	Wolfspoot	
<i>Anthyllis vulneraria</i>	Wondklaver	
<i>Carex arenaria</i>	Zandzegge	
<i>Carex flacca</i>	Zeegroene zegge	
<i>Potentilla anserina</i>	Zilverschoon	
<i>Alnus glutinosa</i>	Zwarte els	

Dit gebied is reeds in eerder door de planten werkgroep bezocht .

2005 Rapport 165

2006 Rapport 208

2008 Rapport 243

2010 Rapport 277

2017 Rapport 416

Bij de vee kraal zien we een aantal planten die waarschijnlijk mee gekomen zijn met veevoer.

De oeverrand Oostzijde laat een toename zien van Teer guichelheil.

Het aantal orchideeën soorten neemt toe (kanttekening voor 2022 is dat deze lijst geen compleet beeld geeft omdat primair naar slanke gentiaan werd gezocht)

De slanke gentiaan is niet gevonden terwijl deze terplekke van de zout proef in een redelijk groot aantal aanwezig was.

Het rond wintergroen lijkt toe te nemen en een aantal nieuwe soorten zijn ook gevonden zoals Kruipend stalkruid, Asperge, Nerfamarant, Kleverige ogen troost

## aanbeveling

De kruipwilg vegetatie lijkt redelijk stabiel maar er zijn redelijk wat zaailingen van echte bomen gevonden welke in de toekomst kunnen gaan zorgen voor bos vorming.

De huidige begrazing door runderen lijkt van weinig invloed op de kruipwilg vegetatie te hebben maar er zijn nu nog voldoende open stukken tussen de kruipwilg waar bv de orchideeën en parnassia nog goed gedijen.

## Bronnen

Verslag "de levende natuur" door W v Steenis & M v Zuijlen

Heukels Flora van Nederland

Google maps

Foto's: Hans op den Dries/ Erik Ketting

## Colofon

Verslag: Theo Hagendoorn / 10-01-2023

Vegetatieopnamen: De leden van de Plantenwerkgroep van de KNNV Afdeling Hollandse Delta