



Afdeling Hollandse Delta.

## ***Verlag planteninventarisaties Kleine Heveringen en Spartel vijver 2022***

### ***Zuid-Hollands landschap***

Mededelingennummer PWG 2022/15

Auteur: Theo Hagendoorn



Bosorchis

© KNNV afdeling Hollandse Delta

# *Verlag planteninventarisaties Kleine Heveringen en Spartel vijver 2022*

## *Zuid-Hollands landschap*

***Een publicatie van de Plantenwerkgroep van de Natuurvereniging Hollandse Delta, een afdeling van de KNNV.***

Mededelingennummer 2022/15

***Auteur: Theo Hagendoorn***

***Onderzoekers: Leden van de Plantenwerkgroep***



Omslagfoto: Bosorchis    Fotograaf: Theo Hagendoorn

Natuurvereniging Hollandse Delta  
een afdeling van de KNNV

secretariaat:

Peter Vermaas

Schudegge 17

3224 BP Hellevoetsluis

Telefoon: 0181-324058

Email: [secretaris@voorne.knnv.nl](mailto:secretaris@voorne.knnv.nl)

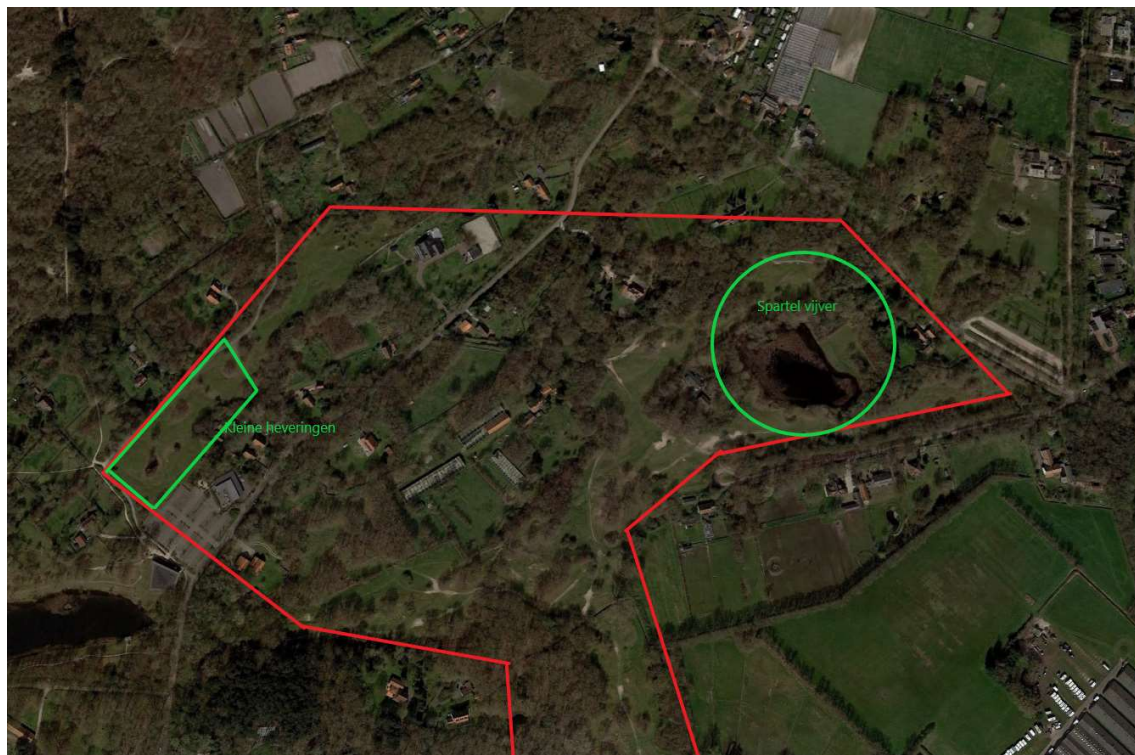
## Inhoud

Inleiding .....	4
De Heveringen .....	4
De Kleine Heveringen .....	4
Gebiedsbeschrijving .....	4
Werkwijze .....	5
Resultaat Kleine Heveringen .....	5
Spartelvijver.....	7
Gebiedsbeschrijving .....	7
Werkwijze .....	7
Resultaat.....	7
Aanbeveling.....	10
Bronnen .....	10
Colofon .....	10

## Inleiding

Zuid-Hollands landschap en schrijver Rolf Roos hebben verzocht om een globale inventarisatie van en aantal gebieden in de Heveringen om een indruk te krijgen van de begroeiing van een aantal gebieden in de Heveringen. Daartoe heeft de planten werkgroep twee gebieden onderzocht namelijk de Kleine Heveringen en het gebied rond de Spartel vijver op 27-04-2022 en 17-09-2022. Alle gegevens en de coördinaten van de vindplaats zijn vastgelegd

## De Heveringen



## Gebiedsbeschrijving

De Heveringen zijn al sinds de middeleeuwen bekend en lange tijd als weiland in gebruik geweest. Hoewel de duingronden hier oud zijn ze maar gedeeltelijk ontkalk en sterk ontkalkte stukken zijn nog te herkennen aan de groei van Gele Brem en Hulst. Het gebied aangeduid als 'Heveringen' werd ook lang gebruikt om konijnen te fokken. Die konijnen zaten er bij bosjes tot in de 60-er jaren van de vorige eeuw en hielden ze het gras, de struiken en ontkiemende bomen kort. Nu zijn konijn op de Heveringen nog maar zelden te zien maar de open gras landen zijn als gevolg van de konijnen vraat nog wel aanwezig.

Vele kleine en grote ontginningen volgden tot de restanten van de lage duintjes van de Heveringen in beginvorige eeuw in gebruik genomen werden als golfbaan. Dit heeft wel tot gevolg gehad dat verdere ontginning is uit gebleven tot het gebied onder beheer kwam van ZHL. De Heveringen worden eenmaal per jaar in augustus of september gemaaid; alleen op de Kleine Heveringen komt ca 2 weken in het jaar een schaapskudde de grasmat afgrazen, gevolgd door aanvullend maaien en verwijderen van opslag van jonge struiken en bomen.

## De Kleine Heveringen

De kleine Heveringen is een deel gebied van de Heveringen gelegen ten noorden van het bezoekerscentrum. Het bestaat bijna geheel uit grasland met een paar verdiepingen waar tot in het begin van de zomer nog water in staat. Het gebied wordt gedurende 2 weken in de zomer door een schaapskudde begraaasd en verder gemaaid

### Werkwijze

We hebben in deze gebieden een algemene inventarisatie uitgevoerd, waarbij alle in het gebied voorkomende planten zijn genoteerd. Van de eventuele in het gebied voorkomende rode lijst en aandachtsoorten zijn de abundantie vastgelegd. Bij het inventariseren maken we gebruik van de app ObsMapp via een smartphone, de waarnemingen worden dan ook gelijk vastgelegd in de database van Waarneming.nl op het account van ZHL. We hebben het gebied De kleine Heveringen 1 maal bezocht op 25-04-2022.


De genoteerde bomen en struiken betreft altijd zaailingen dus niet de omliggende bomen en struiken

### Resultaat Kleine Heveringen

Wetenschappelijke naam	Naam	Euring	Familie
Allium vineale	Kraailook	35	Amaryllidaceae
Hydrocotyle vulgaris	Gewone waternavel	641	Araliaceae
Hyacinthoides non-scripta	Wilde hyacint	1151	Asparagaceae
Polygonatum multiflorum	Gewone salomonszegel	964	Asparagaceae
Centaurea jacea	Knoopkruid	1766	Asteraceae
Taraxacum spec.	Paardenbloem spec.	6517	Asteraceae
Eupatorium cannabinum	Koninginnekruid	490	Asteraceae
Pulicaria dysenterica	Heelblaadjes	1029	Asteraceae
Achillea millefolium	Duizendblad	4	Asteraceae
Jacobaea vulgaris	Jakobskruiskruid	2290	Asteraceae
Pilosella officinarum	Muizenoor	621	Asteraceae
Hypochaeris radicata	Gewoon biggenkruid	654	Asteraceae
Pentaglottis spec.		6395	Boraginaceae
Symphytum officinale	Gewone smeewortel	1259	Boraginaceae
Capsella bursa-pastoris	Herderstasje	200	Brassicaceae
Alliaria petiolata	Look-zonder-look	29	Brassicaceae
Draba verna	Vroegeling	483	Brassicaceae
Cardamine hirsuta	Kleine veldkers	203	Brassicaceae
Lonicera periclymenum	Wilde kamperfoelie	759	Caprifoliaceae
Cerastium semidecandrum	Zandhoornbloem	298	Caryophyllaceae
Cerastium fontanum	Gewone hoornbloem	2314	Caryophyllaceae
Stellaria media	Vogelmuur	1250	Caryophyllaceae

Stellaria holostea	Grote muur	1249	Caryophyllaceae
Cerastium arvense	Akkerhoornbloem	292	Caryophyllaceae
Euonymus europaeus	Wilde kardinaalsmuts	489	Celastraceae
Carex caryophyllea	Voorjaarszegge	218	Cyperaceae
Bolboschoenus maritimus	Heen	1156	Cyperaceae
Carex arenaria	Zandzegge	215	Cyperaceae
Equisetum arvense	Heermoes	462	Equisetaceae
Equisetum palustre	Lidrus	466	Equisetaceae
Medicago lupulina	Hopklaver	799	Fabaceae
Lotus corniculatus	Gewone rolklaver	761	Fabaceae
Quercus robur	Zomereik	1037	Fagaceae
Geranium molle	Zachte ooievaarsbek	571	Geraniaceae
Hypericum perforatum	Sint-Janskruid	649	Hypericaceae
Juncus subnodulosus	Paddenrus	688	Juncaceae
Luzula campestris	Gewone veldbies	766	Juncaceae
Lamium purpureum	Paarse dovenetel	706	Lamiaceae
Glechoma hederacea	Hondsdrif	582	Lamiaceae
Dactylorhiza majalis	Brede orchis	1637	Orchidaceae
Rhinanthus angustifolius	Grote ratelaar	1066	Orobanchaceae
Veronica arvensis	Veldereprijs	1347	Plantaginaceae
Veronica officinalis	Mannetjesereprijs	1355	Plantaginaceae
Linaria vulgaris	Vlasbekje	745	Plantaginaceae
Plantago lanceolata	Smalle weegbree	946	Plantaginaceae
Veronica hederifolia	Klimopereprijs	1352	Plantaginaceae
Anisantha sterilis	IJle dravik	165	Poaceae
Poa annua	Straatgras	952	Poaceae
Corynephorus canescens	Buntgras	367	Poaceae
Aira praecox	Vroege haver	21	Poaceae
Festuca rubra	Rood zwenkgras	520	Poaceae
Anthoxanthum odoratum	Gewoon reukgras	66	Poaceae
Holcus lanatus	Gestreepte witbol	631	Poaceae
Rumex acetosella	Schapenzuring	1094	Polygonaceae
Rumex acetosa	Veldzuring	1093	Polygonaceae
Primula veris	Gulden sleutelbloem	1015	Primulaceae
Lysimachia vulgaris	Grote wederik	784	Primulaceae
Ranunculus acris	Scherpe boterbloem	1040	Ranunculaceae
Ranunculus bulbosus	Knolboterbloem	1045	Ranunculaceae
Ranunculus repens	Kruipende boterbloem	1056	Ranunculaceae
Ficaria verna	Gewoon speenkruid	2402	Ranunculaceae
Geum urbanum	Geel nagelkruid	579	Rosaceae
Amelanchier spec.	Krentenboompje spec.	6026	Rosaceae
Potentilla anserina	Zilverschoon	1006	Rosaceae
Potentilla erecta	Tormentil	1008	Rosaceae
Crataegus monogyna	Eenstijlige meidoorn	369	Rosaceae
Rubus caesius	Dauwbraam	1089	Rosaceae
Rosa spinosissima	Duinroos	1083	Rosaceae

Galium verum	Geel walstro	557	Rubiaceae
Salix repens	Kruipwilg	1124	Salicaceae
Urtica dioica	Grote brandnetel	1321	Urticaceae
Viola riviniana	Bleeksporig bosviooltje	1387	Violaceae

 Rode lijst soort Floron en/of LNV

 Aandachts soorten duinen

De Steenanjer (*Dianthus Deltoides*) is later wel gevonden maar niet in de lijst opgenomen, deze plant heeft dit jaar veel last van de droogte gehad en er zijn maar een paar bloemen gezien

## Spartelvijver

De spartelvijver is een deel van de Heveringen bestaande uit een ondiep meertje met natuurlijke oevers gelegen nabij het grenspad. Halverwege de vorige werd de vijver nog gebruikt als ondiep zwemwater, het was toen der tijd minder begroeid en had zandige oevers en bodem.

### Gebiedsbeschrijving

Het gebied rond de spartel vijver bestaat uit natuurlijke oevers met aan de noord/oost zijde een klein grasveld wat ecologisch beheerd wordt en rijk is aan orchideeën. Aan de zuid zijde gaat de oever over in de droge kenmerkende graslanden van de Heveringen. Aan de noord en west zijde wordt het meertje begrensd door bomen

### Werkwijze

We hebben in dit gebied een algemene inventarisatie uitgevoerd, waarbij alle in het gebied voorkomende planten zijn genoteerd. Van de eventuele in het gebied voorkomende rode lijst en aandachtsoorten zijn de abundantie vastgelegd. Bij het inventariseren maken we gebruik van de app ObsMapp via een smartphone, de waarnemingen worden dan ook gelijk vastgelegd in de database van Waarneming.nl op het account van ZHL. We hebben het gebied rond de Spartel vijver 1 maal bezocht op 27-06-2022.

De genoteerde bomen en struiken betreft altijd zaailingen dus niet de omliggende bomen en struiken

### Resultaat


Wetenschappelijke naam	Naam	Euring	Familie
<i>Alisma plantago-aquatica</i>	Grote waterweegbree	28	Alismataceae
<i>Chenopodium album</i>	Melganzenvoet	306	Amaranthaceae
<i>Allium vineale</i>	Kraailook	35	Amaryllidaceae
<i>Hydrocotyle vulgaris</i>	Gewone waternavel	641	Araliaceae
<i>Erigeron canadensis</i>	Canadese fijnstraal	475	Asteraceae
<i>Achillea millefolium</i>	Duizendblad	4	Asteraceae
<i>Hypochaeris radicata</i>	Gewoon biggenkruid	654	Asteraceae
<i>Jacobaea vulgaris</i>	Jakobskruiskruid	2290	Asteraceae


<i>Crepis capillaris</i>	Klein streepzaad	372	Asteraceae
<i>Centaurea jacea</i>	Knoopkruid	1766	Asteraceae
<i>Eupatorium spec.</i>	Koninginnekruid spec.	6206	Asteraceae
<i>Pilosella officinarum</i>	Muizenoor	621	Asteraceae
<i>Taraxacum spec.</i>	Paardenbloem spec.	6517	Asteraceae
<i>Alnus glutinosa</i>	Zwarte els	36	Betulaceae
<i>Myosotis scorpioides</i>	Moerasvergeet-mij-nietje	844	Boraginaceae
<i>Echium vulgare</i>	Slangenkruid	431	Boraginaceae
<i>Myosotis laxa</i>	Zompvergeet-mij-nietje	841	Boraginaceae
<i>Nasturtium microphyllum</i>	Slanke waterkers	859	Brassicaceae
<i>Knautia arvensis</i>	Beemdkroon	692	Caprifoliaceae
<i>Scabiosa columbaria</i>	Duifkruid	1147	Caprifoliaceae
<i>Cerastium fontanum</i>	Gewone hoornbloem	2314	Caryophyllaceae
<i>Convolvulus arvensis</i>	Akkerwinde	350	Convolvulaceae
<i>Convolvulus sepium</i>	Haagwinde	188	Convolvulaceae
<i>Sedum acre</i>	Muurpeper	1175	Crassulaceae
<i>Eleocharis palustris</i>	Gewone waterbies	437	Cyperaceae
<i>Bolboschoenus maritimus</i>	Heen	1156	Cyperaceae
<i>Carex pseudocyperus</i>	Hoge cyperzegge	254	Cyperaceae
<i>Carex hirta</i>	Ruige zegge	235	Cyperaceae
<i>Schoenoplectus tabernaemontani</i>	Ruwe bies	1161	Cyperaceae
<i>Carex disticha</i>	Tweerijige zegge	225	Cyperaceae
<i>Carex arenaria</i>	Zandzegge	215	Cyperaceae
<i>Equisetum arvense</i>	Heermoes	462	Equisetaceae
<i>Lotus corniculatus</i>	Gewone rolklaver	761	Fabaceae
<i>Trifolium arvense</i>	Hazenpootje	1296	Fabaceae
<i>Trifolium dubium</i>	Kleine klaver	1299	Fabaceae
<i>Ononis spinosa subsp. repens</i>	Kruipend stalkruid	876	Fabaceae
<i>Trifolium campestre</i>	Liggende klaver	1298	Fabaceae
<i>Trifolium pratense</i>	Rode klaver	1305	Fabaceae
<i>Vicia cracca</i>	Vogelwikke	1369	Fabaceae
<i>Trifolium repens</i>	Witte klaver	1306	Fabaceae
<i>Quercus robur</i>	Zomereik	1037	Fagaceae
<i>Erodium cicutarium subsp. cicutarium</i>	Gewone reigersbek	480	Geraniaceae
<i>Geranium robertianum</i>	Robertskruid	576	Geraniaceae
<i>Hypericum perforatum</i>	Sint-Janskruid	649	Hypericaceae
<i>Iris pseudacorus</i>	Gele lis	665	Iridaceae
<i>Juncus effusus</i>	Pitrus	680	Juncaceae
<i>Juncus inflexus</i>	Zegroene rus	684	Juncaceae
<i>Juncus articulatus</i>	Zomprus	673	Juncaceae
<i>Prunella vulgaris</i>	Gewone brunel	1017	Lamiaceae
<i>Thymus pulegioides</i>	Grote tijm	1283	Lamiaceae
<i>Glechoma hederacea</i>	Hondsdrif	582	Lamiaceae
<i>Mentha aquatica</i>	Watermunt	813	Lamiaceae
<i>Lycopus europaeus</i>	Wolfspoot	780	Lamiaceae
<i>Lythrum salicaria</i>	Grote kattenstaart	785	Lythraceae
<i>Epilobium hirsutum</i>	Harig wilgenroosje	451	Onagraceae
<i>Dactylorhiza fuchsii</i>	Bosorchis	883	Orchidaceae
<i>Dactylorhiza maculata</i>	Gevlekte orchis	885	Orchidaceae
<i>Dactylorhiza praetermissa</i>	Rietorchis	0	Orchidaceae



Rhinanthus angustifolius	Grote ratelaar	1066	Orobanchaceae
Rhinanthus minor	Kleine ratelaar	1067	Orobanchaceae
Euphrasia stricta s.l.	Stijve ogentroost	2316	Orobanchaceae
Hippuris vulgaris	Lidsteng	630	Plantaginaceae
Veronica catenata	Rode waterereprijs	1350	Plantaginaceae
Corynephorus canescens	Buntgras	367	Poaceae
Calamagrostis epigejos	Duinriet	174	Poaceae
Lolium perenne	Engels raaigras	756	Poaceae
Agrostis stolonifera	Fioringras	18	Poaceae
Holcus lanatus	Gestreepte witbol	631	Poaceae
Vulpia myuros	Gewoon langbaardgras	1393	Poaceae
Anthoxanthum odoratum	Gewoon reukgras	66	Poaceae
Agrostis capillaris	Gewoon struisgras	19	Poaceae
Phleum pratense	Gewoon timoteegras	932	Poaceae
Holcus mollis	Gladder witbol	632	Poaceae
Anisantha sterilis	IJle dravik	165	Poaceae
Cynosurus cristatus	Kamgras	386	Poaceae
Dactylis glomerata	Kropaar	390	Poaceae
Phragmites australis	Riet	933	Poaceae
Schedonorus arundinaceus	Rietzwenkgras	514	Poaceae
Festuca rubra	Rood zwenkgras	520	Poaceae
Festuca ovina agg.	Schapengras groep	0	Poaceae
Poa pratensis	Veldbeemdgras	958	Poaceae
Bromus hordeaceus	Zachte dravik	2337	Poaceae
Phleum arenarium	Zanddoddegras	931	Poaceae
Elymus athericus + Elymus campestris + Elymus repens	Zeekweek + Veldkweek + Kweek	0	Poaceae
Anisantha tectorum	Zwenkdravik	166	Poaceae
Rumex conglomeratus	Kluwenzuring	1097	Polygonaceae
Rumex crispus	Krulzuring	1098	Polygonaceae
Rumex acetosella	Schapenzuring	1094	Polygonaceae
Persicaria amphibia	Veenwortel	967	Polygonaceae
Lysimachia vulgaris	Grote wederik	784	Primulaceae
Samolus valerandi	Waterpunge	1135	Primulaceae
Ranunculus flammula	Egelboterbloem	1048	Ranunculaceae
Ranunculus lingua	Grote boterbloem	1051	Ranunculaceae
Ranunculus repens	Kruipende boterbloem	1056	Ranunculaceae
Ranunculus acris	Scherpe boterbloem	1040	Ranunculaceae
Rubus spec.	Braam spec.	6452	Rosaceae
Rubus caesius	Dauwbraam	1089	Rosaceae
Rosa spinosissima	Duinroos	1083	Rosaceae
Crataegus monogyna	Eenstijlige meidoorn	369	Rosaceae
Geum urbanum	Geel nagelkruid	579	Rosaceae
Potentilla reptans	Vijfvingerkruid	1010	Rosaceae
Galium verum	Geel walstro	557	Rubiaceae
Galium uliginosum	Ruw walstro	556	Rubiaceae
Salix aurita	Geoorde wilg	1117	Salicaceae
Salix repens	Kruipwilg	1124	Salicaceae
Populus alba	Witte abeel	980	Salicaceae
Typha angustifolia	Kleine lisdodde	1317	Typhaceae

Ulmus spec.	Iep spec.	6541	Ulmaceae
Urtica dioica	Grote brandnetel	1321	Urticaceae

 Rode lijst soort Floron en/of LNV

 Aandachts soorten duinen

### Aanbeveling

Speciaal voor het orchideeën rijke grasveldje is het belangrijk dat het maaien en afvoeren doorgaat en er zou overwogen kunnen worden als de terrein gesteldheid dit toelaat laat in het jaar nog een keer te maaien om verder te versralen.

### Bronnen

LNV Rode lijst soorten  
Floron Rode lijst soorten  
Heukels Flora van Nederland  
Google maps  
Foto's: Theo Hagendoorn

### Colofon

Verslag: Theo Hagendoorn / 30-01-2023  
Vegetatieopnamen: De leden van de Plantenwerkgroep van de KNNV Afdeling Hollandse Delta