



Afdeling Hollandse Delta.

Verlag planteninventarisaties Krammerse slikken 2023 Staats Bos Beheer

Mededelingennummer PWG 2023/02

Auteur: Theo Hagendoorn



Sierlijk vet muur

© KNNV afdeling Hollandse Delta

Verlag planteninventarisaties Krammerse Slikken 2023

Staats Bos Beheer

Een publicatie van de Plantenwerkgroep van de Natuurvereniging Hollandse Delta, een afdeling van de KNNV.

Mededelingennummer 2023/02

Auteur: Theo Hagendoorn

Onderzoekers: Leden van de Plantenwerkgroep



Omslagfoto: Sierlijk vet muur Fotograaf: Theo Hagendoorn

Natuurvereniging Hollandse Delta
een afdeling van de KNNV

secretariaat:

Peter Vermaas

Schudegge 17

3224 BP Hellevoetsluis

Telefoon: 0181-324058

Email: secretaris@voorne.knnv.nl

Inhoud

Inleiding	3
Krammerse slikken	3
Gebiedsbeschrijving	4
Werkwijze	5
Resultaat	6
Aanbeveling	9
Maai advies	10
Bronnen	10
Colofon	10

Inleiding

Staats Bos Beheer heeft verzocht om een globale planten inventarisatie van de Krammerse slikken te maken om een indruk te krijgen van de vegetatie met betrekking tot de doelstelling als buitendijks vogel broed gebied en het beheren door begrazing van runderen en paarden.

Krammerse slikken

De Krammerse Slikken zijn een prachtig natuurgebied ter grootte van circa 160 hectare op de noordoever van het Krammer-Volkerak. Het ligt buitendijks tussen de dorpen Ooltgensplaat en Oude-Tonge. De Krammerse Slikken zijn restanten van de kwelders die na het voltooiën van de Deltawerken (het sluiten van de Philips dam) werden afgesloten van zoute getijdewater. Dit gebied was voor de afsluiting zout, maar is erna in rap tempo verzoet. Naar dit ontziltingsproces is onderzoek gedaan door H. Slager, K.P. Groen (De ontzilting van de Krammerse Slikken).

Momenteel wordt het gebied begraasd door koeien in de vorm van seizoen begrazing met 50 à 60 runderen welke aangevuld zijn met een aantal Koninks paarden vanwege hun wijze van begrazing en het bijkomende effect op de vegetatie.

Gebiedsbeschrijving

De Krammerse Slikken is een uitgestrekt voormalig schorregebied. Het biotoop bestaat voornamelijk uit slikken, grazige kruidenrijke vegetatie met deels nog zoutinvloeden en in mindere mate ruigte. In het gebied grazen na het broedseizoen runderen. Ook dit gebied wordt doormiddel van een stenen oeververdediging beschermd tegen oeverafslag. Het onderzochte gebied is grof weg in drie zones te verdelen, een strook direct gelegen langs de dijk welke kruiden rijk is met sporadische open plekken en plassen, een brede midden strook die iets hoger ligt met een dikke mos laag (hoofdzakelijk punt mos) begroeid met Duin Riet (*Calamagrostis epigejos*) wat niet gegeten wordt maar wel een goede dekking bied aan broedvogels en een oeverzone bestaande uit een strook met kale plekken en korte begroeiing en een smalle strook oever vegetatie van ongeveer 2 meter breed.

Eerdere vegetatie opnames spreken van een begroeiing met zeekraal, zee aster en melkkruid maar hiervan is nu alleen nog melkkruid gevonden op het door ons onderzochte gebied wat duidelijk aangeeft dat er een sterke ontzilting heeft plaats gevonden.

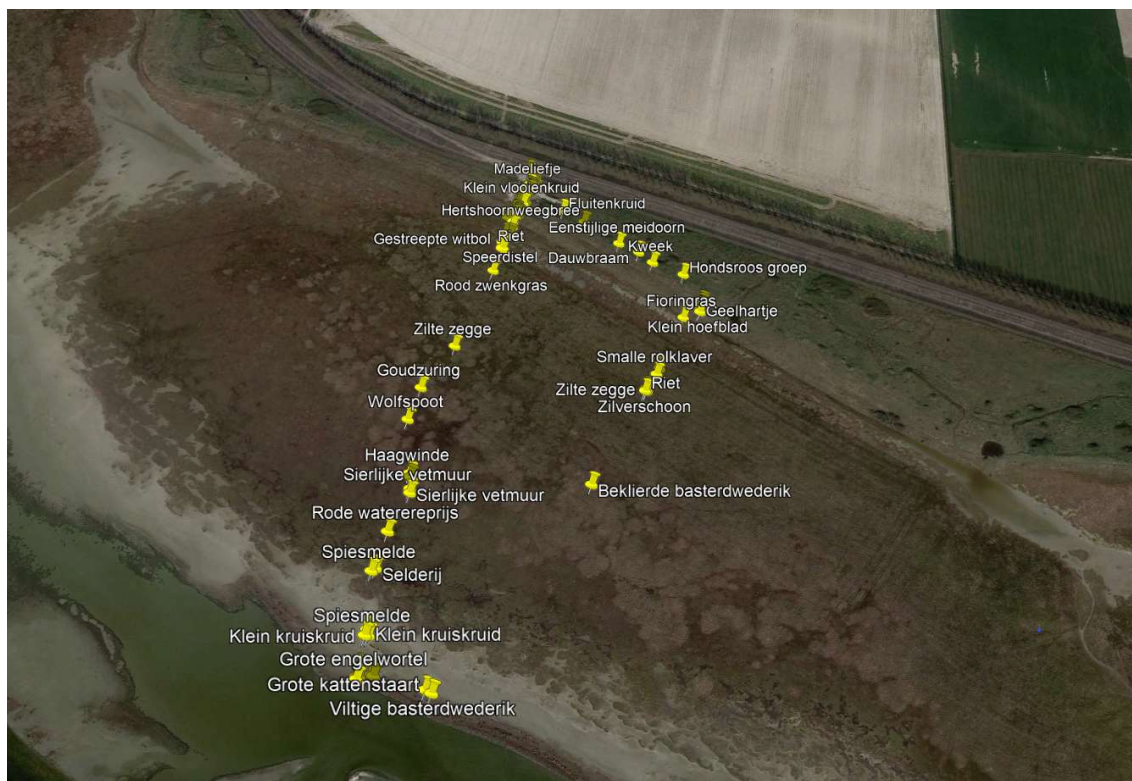


Werkwijze

We hebben in dit gebied een algemene inventarisatie uitgevoerd dwars door het gebied heen en op de terug weg ook gedeeltelijk aan de andere zijde van het hekwerk. Waarbij we vonden dat er qua begroeiing weinig verschil was, hierbij zijn alle in het gebied voorkomende planten zijn genoteerd. Van de eventuele in het gebied voorkomende rode lijst en aandachtsoorten zijn de abundantie (talrijkheid) en de coördinaten van de vindplaats vastgelegd. Bij het inventariseren maken we gebruik van de app ObsMapp via een smartphone, de waarnemingen worden dan ook gelijk vastgelegd in de database van Waarneming.nl. We hebben het gebied op 05-08-22 bezocht.



Resultaat



Wetenschappelijke naam	Naam	Euring	Familie	Rode lijst Floron/LNV
Portulaca oleracea	Postelein	984	Portulacaceae	
Crepis capillaris	Klein streepzaad	372	Asteraceae	
Pulicaria vulgaris	Klein vlooienkruid	1030	Asteraceae	
Anthriscus sylvestris	Fluitenkruid	70	Apiaceae	
Sambucus nigra 'Laciniata'	Peterselievlier	1884	Viburnaceae	
Persicaria maculosa	Perzikkruid	977	Polygonaceae	
Crataegus monogyna	Eenstijlige meidoorn	369	Rosaceae	
Rubus caesius	Dauwbraam	1089	Rosaceae	
Elymus repens	Kweek	446	Poaceae	
Rosa Subsec. Caninae	Hondsroos groep	1643	Rosaceae	
Leontodon saxatilis	Kleine leeuwentand	727	Asteraceae	
Plantago lanceolata	Smalle weegbree	946	Plantaginaceae	
Juncus inflexus	Zeegroene rus	684	Juncaceae	
Trifolium dubium	Kleine klaver	1299	Fabaceae	
Centaurium pulchellum	Fraai duizendguldenkruid	287	Gentianaceae	
Trifolium pratense	Rode klaver	1305	Fabaceae	
Linum catharticum	Geelhartje	747	Linaceae	Ja

<i>Tussilago farfara</i>	Klein hoefblad	1316	Asteraceae	
<i>Agrostis stolonifera</i>	Fioringras	18	Poaceae	
<i>Cynosurus cristatus</i>	Kamgras	386	Poaceae	Ja
<i>Lotus glaber</i>	Smalle rolklaver	762	Fabaceae	
<i>Mentha aquatica</i>	Watermunt	813	Lamiaceae	
<i>Trifolium repens</i>	Witte klaver	1306	Fabaceae	
<i>Potentilla anserina</i>	Zilverschoon	1006	Rosaceae	
<i>Carex distans</i>	Zilte zegge	224	Cyperaceae	
<i>Phragmites australis</i>	Riet	933	Poaceae	
<i>Epilobium ciliatum</i>	Beklierde basterdwederik	448	Onagraceae	
<i>Lythrum salicaria</i>	Grote kattenstaart	785	Lythraceae	
<i>Epilobium parviflorum</i>	Viltige basterdwederik	457	Onagraceae	
<i>Centaurium pulchellum</i>	Fraai duizendguldenkruid	287	Gentianaceae	
<i>Epilobium hirsutum</i>	Harig wilgenroosje	451	Onagraceae	
<i>Persicaria hydropiper</i>	Waterpeper	972	Polygonaceae	
<i>Angelica archangelica</i>	Grote engelwortel	59	Apiaceae	
<i>Eupatorium cannabinum</i>	Koninginnekruid	490	Asteraceae	
<i>Myosotis scorpioides</i>	Moerasvergeet-mij- nietje	844	Boraginaceae	
<i>Samolus valerandi</i>	Waterpunge	1135	Primulaceae	
<i>Senecio vulgaris</i>	Klein kruiskruid	1192	Asteraceae	
<i>Atriplex prostrata</i>	Spiesmelde	2394	Amaranthaceae	
<i>Apium graveolens</i>	Selderij	76	Apiaceae	Ja
<i>Veronica catenata</i>	Rode waterereprijs	1350	Plantaginaceae	
<i>Sagina nodosa</i>	Sierlijke vetmuur	1111	Caryophyllaceae	Ja
<i>Jacobaea erucifolia</i>	Viltig kruiskruid	1185	Asteraceae	
<i>Convolvulus sepium</i>	Haagwinde	188	Convolvulaceae	
<i>Lycopus europaeus</i>	Wolfspoot	780	Lamiaceae	
<i>Rumex maritimus</i>	Goudzuring	1100	Polygonaceae	
<i>Carex distans</i>	Zilte zegge	224	Cyperaceae	
<i>Festuca rubra</i>	Rood zwenkgras	520	Poaceae	
<i>Holcus lanatus</i>	Gestreepte witbol	631	Poaceae	
<i>Oxybasis glauca</i>	Zeegroene ganzenvoet	312	Amaranthaceae	
<i>Plantago coronopus</i>	Hertshoornweegbree	944	Plantaginaceae	
<i>Phragmites australis</i>	Riet	933	Poaceae	
<i>Crassula helmsii</i>	Watercrassula	5307	Crassulaceae	Invasieve exoot
<i>Glaux maritima</i>	Melkkruid	581	Primulaceae	Ja
<i>Crassula helmsii</i>	Watercrassula	5307	Crassulaceae	
<i>Cotula coronopifolia</i>	Goudknopje	1760	Asteraceae	
<i>Trifolium fragiferum</i>	Aardbeiklaver	1300	Fabaceae	
<i>Centaurium pulchellum</i>	Fraai duizendguldenkruid	287	Gentianaceae	
<i>Dactylis glomerata</i>	Kropaar	390	Poaceae	
<i>Cirsium vulgare</i>	Speerdistel	336	Asteraceae	
<i>Calamagrostis epigejos</i>	Duinriet	174	Poaceae	
<i>Hypericum tetrapterum</i>	Gevleugeld hertshooi	651	Hypericaceae	

<i>Euphrasia stricta</i> s.l.	Stijve ogentroost	2316	Orobanchaceae	
<i>Blackstonia perfoliata</i> subsp. <i>serotina</i>	Herfstbitterling	145	Gentianaceae	
<i>Carex otrubae</i>	Valse voszegge	245	Cyperaceae	
<i>Prunella vulgaris</i>	Gewone brunel	1017	Lamiaceae	
<i>Matricaria chamomilla</i>	Echte kamille	794	Asteraceae	
<i>Linum catharticum</i>	Geelhartje	747	Linaceae	Ja
<i>Trifolium pratense</i>	Rode klaver	1305	Fabaceae	
<i>Cynosurus cristatus</i>	Kamgras	386	Poaceae	Ja
<i>Pulicaria dysenterica</i>	Heelblaadjes	1029	Asteraceae	
<i>Lotus glaber</i>	Smalle rolklaver	762	Fabaceae	
<i>Agrostis stolonifera</i>	Fioringras	18	Poaceae	
<i>Trifolium dubium</i>	Kleine klaver	1299	Fabaceae	
<i>Juncus inflexus</i>	Zeegroene rus	684	Juncaceae	
<i>Rubus</i> Sec. <i>Rubus</i>	Zwarte braam	1634	Rosaceae	
<i>Erigeron canadensis</i>	Canadese fijnstraal	475	Asteraceae	
<i>Leontodon saxatilis</i>	Kleine leeuwentand	727	Asteraceae	
<i>Bellis perennis</i>	Madeliefje	135	Asteraceae	
<i>Polygonum aviculare</i>	Gewoon varkensgras	968	Polygonaceae	
<i>Rumex crispus</i>	Krulzuring	1098	Polygonaceae	
<i>Odontites vernus</i>	Rode ogentroost	2319	Orobanchaceae	
<i>Glechoma hederacea</i>	Hondsdrif	582	Lamiaceae	
<i>Heracleum sphondylium</i>	Gewone berenklauw	607	Apiaceae	
<i>Urtica dioica</i>	Grote brandnetel	1321	Urticaceae	
<i>Lolium perenne</i>	Engels raaigras	756	Poaceae	
<i>Cerastium fontanum</i>	Gewone hoornbloem	2314	Caryophyllaceae	
<i>Plantago lanceolata</i>	Smalle weegbree	946	Plantaginaceae	
<i>Mentha aquatica</i>	Watermunt	813	Lamiaceae	
<i>Potentilla reptans</i>	Vijfvingerkruid	1010	Rosaceae	
<i>Cirsium arvense</i>	Akkerdistel	331	Asteraceae	
<i>Plantago major</i>	Grote weegbree	2320	Plantaginaceae	
<i>Achillea millefolium</i>	Duizendblad	4	Asteraceae	
<i>Potentilla anserina</i>	Zilverschoon	1006	Rosaceae	
<i>Jacobaea vulgaris</i>	Jakobskruid	2290	Asteraceae	

Aanbeveling



Het voorkomen van Watercrassula (*Crassula helmsii*) welke op de Europese richtlijn voor invasieve exoten staat is een probleem maar omdat het door het hele terrein door ons is gevonden lijkt het ons niet mogelijk om dit te bestrijden zonder extreme maatregelen. Met de hand verwijderen is ondoenlijk en mechanisch verwijderen zal grote kale stukken veroorzaken welke direct weer gekoloniseerd zullen worden wat het juist nog erger zal maken. Het afdekken met een zand/schelpen zal het terrein onacceptabel veranderend terwijl aan de oevers snel een gedeelte zal afkalven waardoor hier de watercrassula niet zal verdwijnen.

De Water Crassula vertoonde wel een slechte groei (droogte ?) behalve aan de directe waterkant waar de planten er gezond uitzagen en in bloei stonden.

Maai advies

Het terrein wordt begraasd door zowel runderen als paarden maar wat ons wel opviel was dat het Duin Riet (*Calamagrostis epigejos*) in de brede midden strook nagenoeg niet gegeten werd terwijl daartussen andere planten wel afgegraasd waren. Deze strook bestond dan ook uit een dikke humus laag.

De begroeiing lijkt dan ook in lijn te zijn met het doel van dit gebied namelijk een vogel broed en rust gebied.

Bronnen

Heukels Flora van Nederland

Google maps

H. Slager, K.P. Groen De ontzilting van de Krammerse Slikken

Foto's: Wim van Vliet/ T Hagendoorn

Colofon

Verslag: Theo Hagendoorn / 30-08-2023

Vegetatieopnamen: De leden van de Plantenwerkgroep van de KNNV Afdeling Hollandse Delta