



Afdeling Hollandse Delta.

Verlag planteninventarisaties Hillenhoek 2023 Zuid Hollands Landschap

Mededelingennummer PWG 2023/05

Auteur: Theo Hagendoorn



Uit gegraven sloot in augustus

© KNNV afdeling Hollandse Delta

Verlag planteninventarisaties Hillenhoek 2024

Zuid-Hollands Landschap

Een publicatie van de Plantenwerkgroep van de Natuurvereniging Hollandse Delta, een afdeling van de KNNV.

Mededelingennummer 2023/05

Auteur: Theo Hagendoorn

Onderzoekers: Leden van de Plantenwerkgroep



Omslagfoto: Uit gegraven sloot Hillenhoek Fotograaf: Theo Hagendoorn

Natuurvereniging Hollandse Delta
een afdeling van de KNNV

secretariaat:

Peter Vermaas

Schudegge 17

3224 BP Hellevoetsluis

Telefoon: 0181-324058

Email: secretaris@voorne.knnv.nl



Spies melde

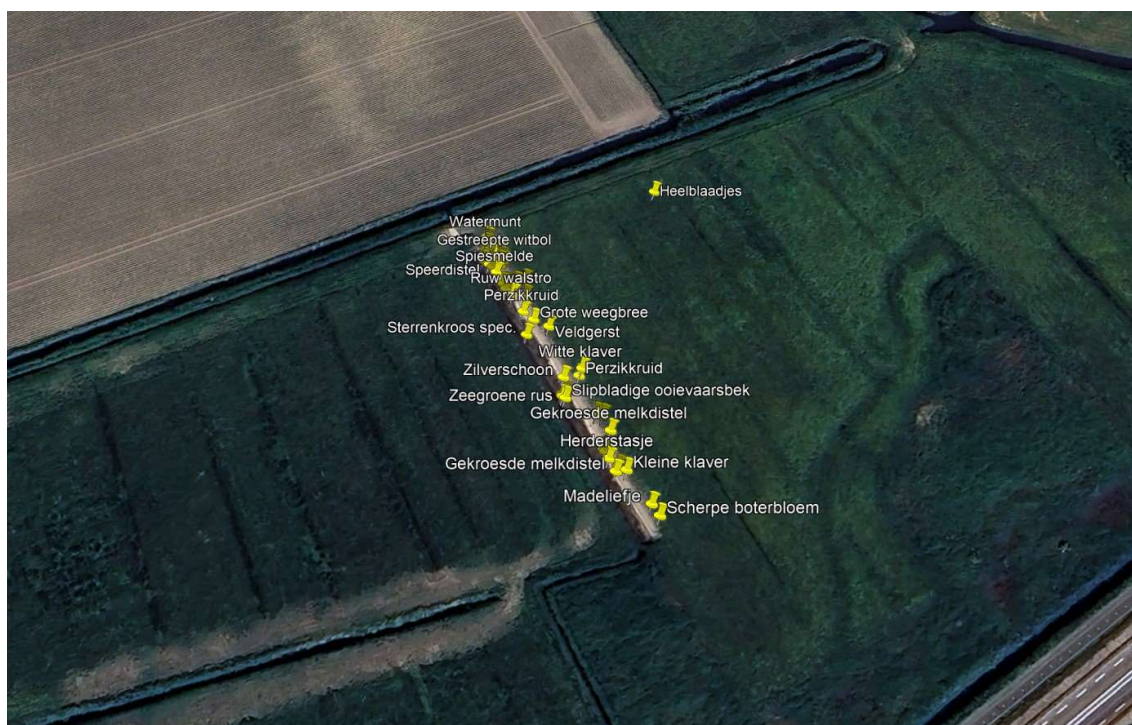
Inhoud

Inleiding	5
Afgegraven sloot Hillenhoek	Fout! Bladwijzer niet gedefinieerd.
Gebiedsbeschrijving	5
Werkwijze	6
Resultaat	6
aanbeveling	8
Maaiadvies	Fout! Bladwijzer niet gedefinieerd.
Bronnen	9
Colofon	9

Inleiding

Zuid-Hollands landschap heeft verzocht om het gebied uitgegraven sloot in de Hillenhoek te inventariseren met als voorwaarde het gebied pas te betreden na het vogel broedseizoen, daartoe heeft de Plantenwerkgroep het gebied 2 maal bezocht op 19-06-2023 en 25-09-2023. Alle gegevens en de coördinaten van de vindplaats vastgelegd. Bij het inventariseren maken we gebruik van de app ObsMapp via een smartphone, de waarnemingen worden dan ook gelijk vastgelegd in de database van Waarneming.nl. onder het account van ZHL zelf

Afgegraven sloot Hillenhoek



Gebiedsbeschrijving

De Hillenhoek is een natuurgebied van ongeveer 10 hectare wat al decennia als weidevogel broedgebied wordt beheerd. Het beheer bestond in de vorige eeuw als gewoon weiland voor runderen met gedeeld gebruik als hooiland met beperking voor bemesting en het zogenaamd slepen (glad maken van molshopen) in het voorjaar, maar deze vorm van beheer is afhankelijk of een Agrarisch bedrijf die het terrein hiervoor wil pachten. De afgelopen jaren is er beweid door een paar schapen maar ze gebruikten maar een klein gedeelte van het oppervlak waardoor een deel een overwoekerd raakte met Fioringras (*Agrostis stolonifera*) waardoor een dichte viltige gras laag (30 tot 40 cm dik) ontstond die niet echt geschikt was voor weide vogels. In 2023 is het gehele gebied als hooiland beheerd en het maaisel is afgevoerd maar bij ons eerste bezoek was de begroeiing ruim een meter hoog nog niet gemaaid met nagenoeg alleen gras en zeer weinig kruiden.

Het onderzochte gebied “de afgegraven sloot” was bij ons eerste bezoek geheel uit gedroogd de deklaag van klei was zeer hard en vertoonde diepe droogte scheuren, het diepere deel van de sloot “de veen laag” vertoonde eveneens diepe droogte scheuren met als resultaat dat er nagenoeg geen kiemplanten stonden door verdroging. Bij het tweede bezoek stond er wel hier en daar wat water in de sloot en was te zien dat de veenlaag vochtig was terwijl de klei deklaag nog kurk droog was

Werkwijze

We hebben in dit gebied een algemene inventarisatie uitgevoerd over de gehele lengte van de afgegraven sloot hierbij zijn alle in de sloot en op het talud tot het oude maaiveld voorkomende planten genoteerd. Van de eventuele in het gebied voorkomende rode lijst en aandachtsoorten zijn de abundantie (talrijkheid) en de coördinaten van de vindplaats vastgelegd. Bij het inventariseren maken we gebruik van de app ObsMapp via een smartphone, de waarnemingen worden dan ook gelijk vastgelegd in de database van Waarneming.nl. Alle vermelde bomen of struiken zijn zaailingen grote bomen of struiken nemen we niet op. We hebben het gebied op 19-06-2023 en 25-09-2023 bezocht.

Resultaat

Wetenschappelijke naam	Naam	Euring	Familie	
<i>Cirsium arvense</i>	Akkerdistel	331	Asteraceae	
<i>Sonchus arvensis</i>	Akkermelkdistel	2324	Asteraceae	
<i>Populus x canadensis</i> (P. deltoides x P. nigra)	Canadapopulier	2254	Salicaceae	
<i>Matricaria chamomilla</i>	Echte kamille	794	Asteraceae	
<i>Lolium perenne</i>	Engels raaigras	756	Poaceae	
<i>Agrostis stolonifera</i>	Fioringras	18	Poaceae	
<i>Anthriscus sylvestris</i>	Fluitenkruid	70	Apiaceae	
<i>Sonchus asper</i>	Gekroesde melkdistel	1224	Asteraceae	
<i>Holcus lanatus</i>	Gestreepte witbol	631	Poaceae	
<i>Cerastium fontanum</i>	Gewone hoornbloem	2314	Caryophyllaceae	
<i>Eleocharis palustris</i>	Gewone waterbies	437	Cyperaceae	
<i>Polygonum aviculare</i>	Gewoon varkensgras	968	Polygonaceae	
<i>Hirschfeldia incana</i>	Grijze mosterd	1763	Brassicaceae	
<i>Urtica dioica</i>	Grote brandnetel	1321	Urticaceae	
<i>Sparganium erectum</i>	Grote egelskop	1229	Typhaceae	
<i>Plantago major</i>	Grote weegbree	2320	Plantaginaceae	
<i>Epilobium hirsutum</i>	Harig wilgenroosje	451	Onagraceae	
<i>Pulicaria dysenterica</i>	Heelblaadjes	1029	Asteraceae	
<i>Bolboschoenus maritimus</i>	Heen	1156	Cyperaceae	
<i>Capsella bursa-pastoris</i>	Herderstasje	200	Brassicaceae	
<i>Sinapis arvensis</i>	Herik	1207	Brassicaceae	
<i>Glechoma hederacea</i>	Hondsdrif	582	Lamiaceae	
<i>Jacobaea vulgaris</i>	Jakobskruiskruid	2290	Asteraceae	

Senecio vulgaris	Klein kruiskruid	1192	Asteraceae	
Ranunculus repens	Kruipende boterbloem	1056	Ranunculaceae	
Rumex crispus	Krulzuring	1098	Polygonaceae	
Elymus repens	Kweek	446	Poaceae	
Bellis perennis	Madeliefje	135	Asteraceae	
Glyceria fluitans	Mannagras	584	Poaceae	
Helosciadium inundatum	Ondergedoken moerasscherm	77	Apiaceae	
Taraxacum officinale s.l. (incl. all sec.)	Paardenbloem	2430	Asteraceae	
Persicaria maculosa	Perzikkruid	977	Polygonaceae	
Tripleurospermum maritimum	Reukeloze kamille	795	Asteraceae	
Rumex obtusifolius	Ridderzuring	1101	Polygonaceae	
Phragmites australis	Riet	933	Poaceae	
Phalaris arundinacea	Rietgras	930	Poaceae	
Oxybasis rubra	Rode ganzenvoet	316	Amaranthaceae	
Trifolium pratense	Rode klaver	1305	Fabaceae	
Veronica catenata	Rode waterereprijs	1350	Plantaginaceae	
Galium uliginosum	Ruw walstro	556	Rubiaceae	
Ranunculus acris	Scherpe boterbloem	1040	Ranunculaceae	
Matricaria discoidea	Schijfkamille	796	Asteraceae	
Geranium dissectum	Slipbladige ooievaarsbek	570	Geraniaceae	
Cirsium vulgare	Speerdistel	336	Asteraceae	
Atriplex prostrata	Spiesmelde	2394	Amaranthaceae	
Carex disticha	Tweerijige zegge	225	Cyperaceae	
Persicaria amphibia	Veenwortel	967	Polygonaceae	
Rumex acetosa	Veldzuring	1093	Polygonaceae	
Potentilla reptans	Vijfvingerkruid	1010	Rosaceae	
Mentha aquatica	Watermunt	813	Lamiaceae	
Samolus valerandi	Waterpunge	1135	Primulaceae	
Oenanthe aquatica	Watertorkruid	868	Apiaceae	
Trifolium repens	Witte klaver	1306	Fabaceae	
Geranium molle	Zachte ooievaarsbek	571	Geraniaceae	
Juncus inflexus	Zeegroene rus	684	Juncaceae	
Potentilla anserina	Zilverschoon	1006	Rosaceae	
Juncus articulatus	Zomprus	673	Juncaceae	
Solanum nigrum	Zwarte nachtschade	2323	Solanaceae	
Rode lijst LNV				Opgenomen bomen of struiken zijn zaailingen
Rode lijst Floron				
Aandachts soort duinen				

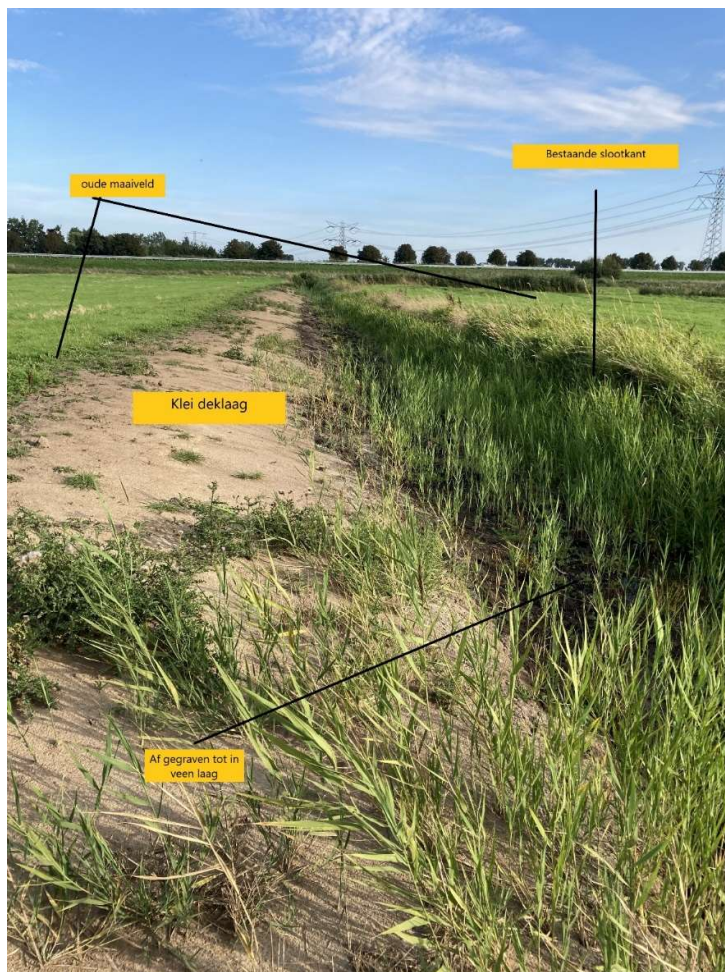
aanbeveling

Door het falen van de pomp met zonnepanelen is de proef voor het creëren van een natte milieu vriendelijke oever mislukt zie eerder gemaakte opmerking over de droogte scheuren en de harde klei deklaag dus is meer aandacht voor het functioneren van deze pomp is noodzakelijk.

Bij ons tweede bezoek was het ons opgevallen dat er nagenoeg geen insecten waren in het deel waar we gelopen hadden en insecten zijn noodzakelijk als voedsel voor jonge vogels zeker voor de jongen die zelf voor voedsel moeten zorgen zoals weide vogels.

Na overleg met de vogel teller bevestigde hij ons vermoeden dat door de hoogte van de grasmat (start broed seizoen 15 cm einde broed seizoen meer dan een meter) het terrein niet aantrekkelijk genoeg was voor weide vogels. Waarschijnlijk is de lengte van het gras bij de start van het broedseizoen een combinatie van het bekende stikstof en de in de winter hogere temperaturen omdat bij ongeveer 7° Celsius het gras weer gaat groeien

Maaiadvies



Zoals op de foto van de afgegraven sloot te zien is, is de bestaande oever dicht begroeid en heeft het riet al bezit genomen van het laagste venige deel van de sloot, als dit niet kort gemaaid wordt zal de sloot geheel dichtgroeien met dezelfde vegetatie en riet van de bestaande oever. Dit soort vegetatie is als hooi niet aantrekkelijk en buiten dat is het een risico om met zware machines direct op de veen laag te rijden.

Bronnen

Heukels Flora van Nederland

Google maps

Foto's: Theo Hagendoorn

Colofon

Verslag: Theo Hagendoorn / 20-01-2024

Vegetatieopnamen: De leden van de Plantenwerkgroep van de KNNV Afdeling Hollandse Delta