

Afdeling Hollandse Delta.

Verlag planteninventarisaties Verbrande vlak 2023 Zuid Hollands Landschap

Mededelingennummer PWG 2023/08

Auteur: Theo Hagendoorn



Gele hoornpapaver (*Glaucium flavum*)

© KNNV afdeling Hollandse Delta

Verlag planteninventarisaties Verbrande vlak 2023

Zuid-Hollands Landschap

Een publicatie van de Plantenwerkgroep van de Natuurvereniging Hollandse Delta, een afdeling van de KNNV.

Mededelingennummer 2023/08

Auteur: Theo Hagendoorn

Onderzoekers: Leden van de Plantenwerkgroep



Omslagfoto: Gele Hoornpapaver Fotograaf: Theo Hagendoorn

Natuurvereniging Hollandse Delta
een afdeling van de KNNV

secretariaat:

Peter Vermaas

Schudegge 17

3224 BP Hellevoetsluis

Telefoon: 0181-324058

Email: secretaris@voorne.knnv.nl

Inhoud

Inleiding	3
Verbrande vlak	4
Werkwijze	6
Resultaat	6
Vlak 1	6
Vlak 2	8
aanbeveling	9
Bronnen	9
Colofon	9

Inleiding

Zuid-Hollands landschap heeft verzocht om het zogenaamde gebied “het verbrande” vlak te inventariseren na het verwijderen van de struiken/bomen begroeiing in het kader van duin herstel, daartoe heeft de Plantenwerkgroep het gebied 3 maal bezocht op 01-05-23 , 24-07-23 en 28-08-23. Alle gegevens en de coördinaten van de vindplaats vastgelegd. Bij het inventariseren maken we gebruik van de app ObsMapp via een smartphone, de waarnemingen worden dan ook gelijk vastgelegd in de database van Waarneming.nl. onder het account van ZHL zelf

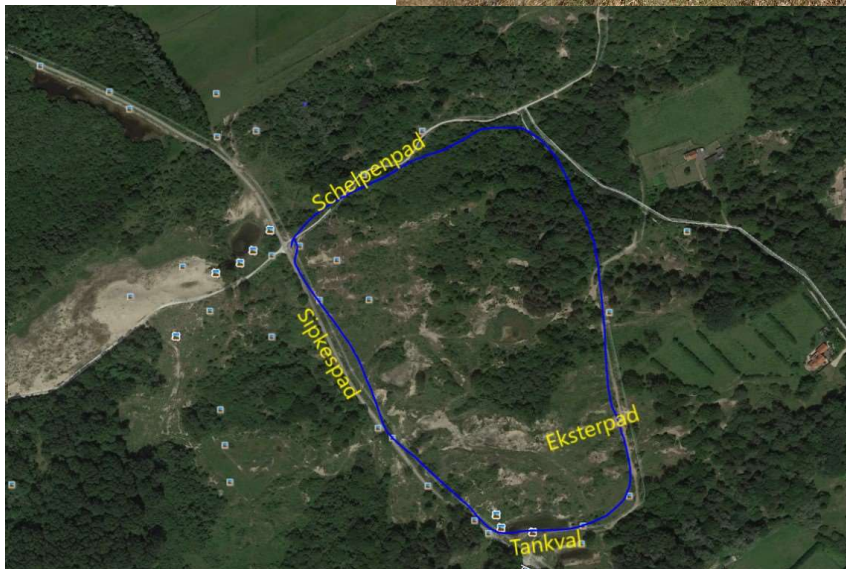
Verbrande vlak



De naam van dit gebied vind zijn oorzaak in het feit dat er in de tweede helft vorige eeuw hier een duinbrand heeft gewoed. Het gebied wordt al langere tijd begraasd door een groep paarden en Galloway runderen hierdoor blijft de open duin vegetatie goed in stand. Ook in 2008 , 2015 en 2021 is dit gebied door de Plantenwerkgroep bezocht op zie rapport 232 , 370 en PWG-2021-12

Gebiedsbeschrijving

Het gebied globaal gelegen tussen het Sipkespad -Schelpen pad en de plas die bekend staat als tankval. Het grootste deel bestaat uit een half droog open begraasd duinlandschap met struiken van meidoorn, duindoorn en wilde liguster in de noord hoek een bebossing van hoofdzakelijk naaldhout



Werkwijze

We hebben in dit gebied een algemene inventarisatie uitgevoerd, waarbij alle in het gebied voorkomende planten zijn genoteerd. Van de eventuele in het gebied voorkomende rode lijst en aandachtsoorten zijn de abundantie (talrijkheid) en de coördinaten van de vindplaats vastgelegd. Bij het inventariseren maken we gebruik van de app ObsMapp via een smartphone, de waarnemingen worden dan ook gelijk vastgelegd in de database van Waarneming.nl. We hebben het gebied 3 maal bezocht.

Resultaat








Een van de betere resultaten van het weg halen van de begroeiing van struiken en bomen is dat ondanks dat er geprobeerd is de grondlagen zoveel mogelijk niet te verstoren door de struiken er met een kraan in zijn geheel uit te trekken er direct weer exemplaren van de Gele Hoornpapaver verschenen. Het was bekend dat hij er ooit in redelijke aantallen heeft gestaan maar al een paar jaar niet meer was gezien.

Vlak 1 is een ongeveer 5 meter brede strook vanaf het fietspad tot aan de begroeiing, met bij het fiets pad nog de oude kruiden begroeiing overgaand in het geheel kaal gemaakte hoger gelegen stuk bij de struiken begrenzing.

Vlak 2 is een vrij vlak stuk met weinig gradatie en zonder oude begroeiing.

Vlak 1

Wetenschappelijke naam	Naam	Euring	Familie	
<i>Chenopodium album</i>	Melganzenvoet	306	Amaranthaceae	
<i>Torilis japonica</i>	Heggendoornzaad	1289	Apiaceae	
<i>Asparagus officinalis</i>	Asperge	1904	Asparagaceae	
<i>Polygonatum odoratum</i>	Welriekende salomonszegel	965	Asparagaceae	
<i>Cirsium arvense</i>	Akkerdistel	331	Asteraceae	
<i>Senecio inaequidens</i>	Bezemkruiskruid	1733	Asteraceae	
<i>Achillea millefolium</i>	Duizendblad	4	Asteraceae	
<i>Hypochaeris radicata</i>	Gewoon biggenkruid	654	Asteraceae	
<i>Erigeron sumatrensis</i>	Hoge fijnstraal	5328	Asteraceae	
<i>Jacobaea vulgaris</i>	Jakobskruiskruid	2290	Asteraceae	
<i>Crepis capillaris</i>	Klein streepzaad	372	Asteraceae	
<i>Leontodon saxatilis</i>	Kleine leeuwentand	727	Asteraceae	
<i>Carduus nutans</i>	Knikkende distel	209	Asteraceae	
<i>Eupatorium cannabinum</i>	Koninginnekruid	490	Asteraceae	
<i>Taraxacum officinale</i> s.l. (incl. all sec.)	Paardenbloem	2430	Asteraceae	
<i>Hieracium umbellatum</i>	Schermhavikskruid	625	Asteraceae	
<i>Berberis vulgaris</i>	Zuurbes	136	Berberidaceae	
<i>Symphytum officinale</i>	Gewone smeewortel	1259	Boraginaceae	
<i>Lithospermum officinale</i>	Glad parelzaad	752	Boraginaceae	
<i>Myosotis ramosissima</i>	Ruw vergeet-mij-nietje	843	Boraginaceae	
<i>Cynoglossum officinale</i>	Veldhondstong	385	Boraginaceae	

<i>Cardamine hirsuta</i>	Kleine veldkers	203	Brassicaceae	
<i>Alliaria petiolata</i>	Look-zonder-look	29	Brassicaceae	
<i>Cerastium arvense</i>	Akkerhoornbloem	292	Caryophyllaceae	
<i>Silene dioica</i>	Dagkoekoeksbloem	807	Caryophyllaceae	
<i>Moehringia trinervia</i>	Drienerfmuur	830	Caryophyllaceae	
<i>Cerastium fontanum</i>	Gewone hoornbloem	2314	Caryophyllaceae	
<i>Stellaria media</i>	Vogelmuur	1250	Caryophyllaceae	
<i>Euonymus europaeus</i>	Wilde kardinaalsmuts	489	Celastraceae	
<i>Convolvulus arvensis</i>	Akkerwinde	350	Convolvulaceae	
<i>Sedum acre</i>	Muurpeper	1175	Crassulaceae	
<i>Bryonia dioica</i>	Heggenrank	167	Cucurbitaceae	
<i>Carex arenaria</i>	Zandzegge	215	Cyperaceae	
<i>Lotus corniculatus</i>	Gewone rolklaver	761	Fabaceae	
<i>Medicago lupulina</i>	Hopklaver	799	Fabaceae	
<i>Trifolium repens</i>	Witte klaver	1306	Fabaceae	
<i>Quercus robur</i>	Zomereik	1037	Fagaceae	
<i>Erodium cicutarium</i> subsp. <i>dunense</i>	Duinreigersbek	482	Geraniaceae	
<i>Erodium lebelii</i>	Kleverige reigersbek	481	Geraniaceae	
<i>Geranium robertianum</i>	Robertskruid	576	Geraniaceae	
<i>Ribes rubrum</i>	Aalbes	1071	Grossulariaceae	
<i>Luzula campestris</i>	Gewone veldbies	766	Juncaceae	
<i>Prunella vulgaris</i>	Gewone brunel	1017	Lamiaceae	
<i>Thymus pulegioides</i>	Grote tijm	1283	Lamiaceae	
<i>Glechoma hederacea</i>	Hondsdrif	582	Lamiaceae	
<i>Ligustrum vulgare</i>	Wilde liguster	736	Oleaceae	
<i>Oenothera glazioviana</i>	Grote teunisbloem	873	Onagraceae	
<i>Euphrasia stricta</i> s.l.	Stijve ogentroost	2316	Orobanchaceae	
<i>Papaver dubium</i>	Bleke klaproos	915	Papaveraceae	
<i>Glaucium flavum</i>	Gele hoornpapaver	580	Papaveraceae	
<i>Fumaria officinalis</i>	Gewone duivenkervel	533	Papaveraceae	
<i>Plantago coronopus</i>	Hertshoornweegbree	944	Plantaginaceae	
<i>Veronica hederifolia</i>	Klimopereprijs	1352	Plantaginaceae	
<i>Veronica arvensis</i>	Veldereprijs	1347	Plantaginaceae	
<i>Linaria vulgaris</i>	Vlasbekje	745	Plantaginaceae	
<i>Corynephorus canescens</i>	Buntgras	367	Poaceae	
<i>Calamagrostis epigejos</i>	Duinriet	174	Poaceae	
<i>Agrostis stolonifera</i>	Fioringras	18	Poaceae	
<i>Holcus lanatus</i>	Gestreepte witbol	631	Poaceae	
<i>Arrhenatherum elatius</i> subsp. <i>elatius</i>	Gewone glanshaver	2391	Poaceae	
<i>Vulpia myuros</i>	Gewoon langbaardgras	1393	Poaceae	
<i>Agrostis capillaris</i>	Gewoon struisgras	19	Poaceae	
<i>Arrhenatherum elatius</i>	Glanshaver	96	Poaceae	
<i>Anisantha sterilis</i>	IJle dravik	165	Poaceae	
<i>Elymus repens</i>	Kweek	446	Poaceae	
<i>Bromus hordeaceus</i>	Zachte dravik	2337	Poaceae	
<i>Phleum arenarium</i>	Zanddoddegras	931	Poaceae	
<i>Anisantha tectorum</i>	Zwenkdravik	166	Poaceae	
<i>Polygala vulgaris</i>	Gewone vleugeltjesbloem	963	Polygalaceae	

Polygonum aviculare	Gewoon varkensgras	968	Polygonaceae	
Rumex obtusifolius	Ridderzuring	1101	Polygonaceae	
Rumex acetosa	Veldzuring	1093	Polygonaceae	
Fallopia convolvulus	Zwaluwtong	970	Polygonaceae	
Dryopteris dilatata	Brede stekelvaren	419	Polypodiaceae	
Primula veris	Gulden sleutelbloem	1015	Primulaceae	■ ■
Ranunculus sardous	Behaarde boterbloem	1057	Ranunculaceae	
Ranunculus acris	Scherpe boterbloem	1040	Ranunculaceae	
Rhamnus cathartica	Wegedoorn	1064	Rhamnaceae	
Rubus caesius	Dauwbraam	1089	Rosaceae	
Crataegus monogyna	Eenstijlige meidoorn	369	Rosaceae	
Rosa rubiginosa	Egelantier	1084	Rosaceae	
Agrimonia eupatoria	Gewone agrimonie	13	Rosaceae	■ ■
Potentilla erecta	Tormentil	1008	Rosaceae	
Potentilla reptans	Vijfvingerkruid	1010	Rosaceae	
Galium verum	Geel walstro	557	Rubiaceae	
Galium aparine	Kleefkruid	546	Rubiaceae	
Salix repens	Kruipwilg	1124	Salicaceae	
Acer pseudoplatanus	Gewone esdoorn	2	Sapindaceae	
Verbascum phlomoides	Keizerskaars	1341	Scrophulariaceae	
Verbascum thapsus	Koningskaars	1343	Scrophulariaceae	
Solanum triflorum	Driebloemige nachtschade	1220	Solanaceae	
Solanum nigrum	Zwarte nachtschade	2323	Solanaceae	
Parietaria officinalis	Groot glaskruid	918	Urticaceae	
Urtica dioica	Grote brandnetel	1321	Urticaceae	
Sambucus nigra	Gewone vlier	1133	Viburnaceae	
Viola hirta	Ruig viooltje	1382	Violaceae	■ ■

Rode lijst LNV
Rode lijst Floron
Aandachts soort duinen

Vlak 2

Wetenschappelijke naam	Naam	Euring	Familie	
Senecio inaequidens	Bezemkruid	1733	Asteraceae	
Erigeron canadensis	Canadese fijnstraal	475	Asteraceae	
Hypochaeris radicata	Gewoon biggenkruid	654	Asteraceae	
Echium vulgare	Slangenkruid	431	Boraginaceae	
Alliaria petiolata	Look-zonder-look	29	Brassicaceae	
Draba verna	Vroegeling	483	Brassicaceae	
Cerastium semidecandrum	Zandhoornbloem	298	Caryophyllaceae	
Erodium cicutarium subsp. dunense	Duinreigersbek	482	Geraniaceae	
Geranium molle	Zachte ooievaarsbek	571	Geraniaceae	
Plantago lanceolata	Smalle weegbree	946	Plantaginaceae	
Plantago lanceolata	Smalle weegbree	946	Plantaginaceae	
Plantago lanceolata	Smalle weegbree	946	Plantaginaceae	
Festuca filiformis	Fijn schapengras	1474	Poaceae	

Holcus lanatus	Gestreepte witbol	631	Poaceae	
Festuca rubra	Rood zwenkgras	520	Poaceae	
Phleum arenarium	Zanddoddegras	931	Poaceae	
Rumex acetosella	Schapenzuring	1094	Polygonaceae	
Rubus caesius	Dauwbraam	1089	Rosaceae	
Galium verum	Geel walstro	557	Rubiaceae	
Saxifraga tridactylites	Kandelaartje	1146	Saxifragaceae	
Solanum triflorum	Driebloemige nachtschade	1220	Solanaceae	

Rode lijst LNV
Rode lijst Floron
Aandachts soort duinen

aanbeveling

Het gebied wordt al beheerd door extensieve begrazing maar er waren nogal wat wortel resten die weer zullen gaan uitlopen. Wil men het terrein een openstructuur wil laten behouden zou het goed zijn om nogmaals een opruim actie uit te voeren en de wortel resten en zaailingen van bomen en struiken te verwijderen.

Bronnen

Heukels Flora van Nederland
 Google maps
 Foto's: Theo Hagendoorn

Colofon

Verslag: Theo Hagendoorn / 30-01-2024
 Vegetatieopnamen: De leden van de Plantenwerkgroep van de KNNV Afdeling Hollandse Delta