

Verslag planteninventarisaties Parnassia vlak 2024 ***Zuid Hollands Landschap***

Mededelingnummer PWG 2024/02

Auteur: Theo Hagendoorn



Herfst Bitterling

© KNNV afdeling Hollandse

Delta

Verlag planteninventarisaties Parnassia vlak 2023

Zuid-Hollands Landschap

Een publicatie van de Plantenwerkgroep van de Natuurvereniging Hollandse Delta, een afdeling van de KNNV.

Mededelingennummer 2024/02

Auteur: Theo Hagendoorn

Onderzoekers: Leden van de Plantenwerkgroep



Omslagfoto: Herfst Bitterling

Natuurvereniging Hollandse Delta
een afdeling van de KNNV

secretariaat:

Peter Vermaas

Schudegge 17

3224 BP Hellevoetsluis

Telefoon: 0181-324058

Email: secretaris@voorne.knnv.nl

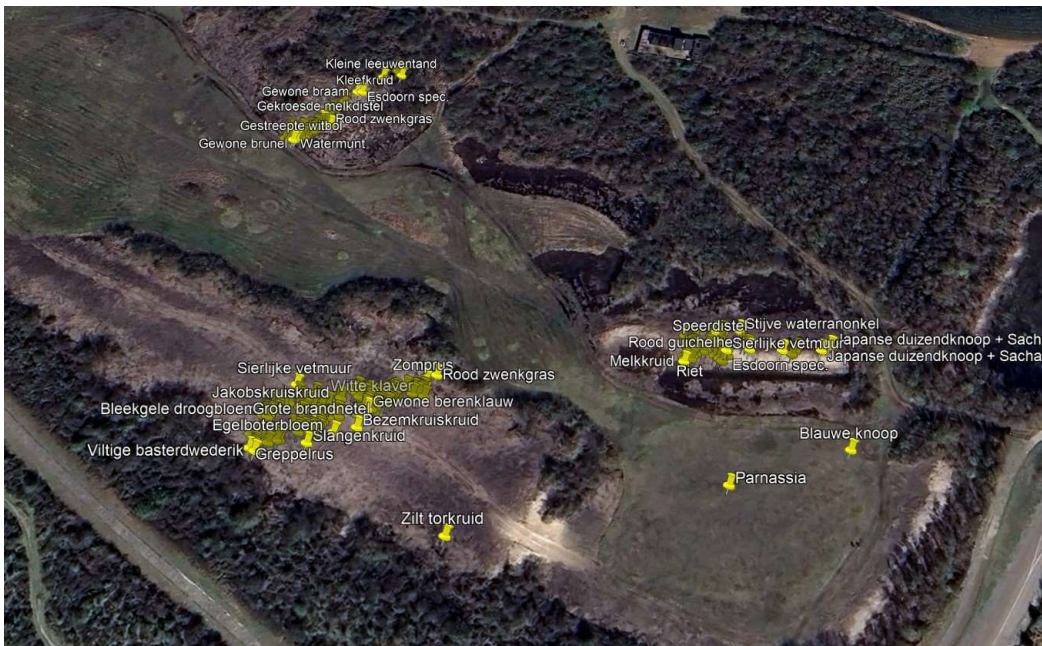
Inhoud

Inleiding	3
Parnassia vlak	4
Gebiedsbeschrijving	5
Werkwijze	7
Resultaat	7
PQ 1	8
PQ 2	9
PQ 3	10
Vergelijking 2023 en 2024	11
Aanbeveling	12
Bronnen	12
Colofon	12

Inleiding

Zuid-Hollands landschap heeft in 2023 verzocht om het gebied het Parnassia vlak te inventariseren na het plaatselijk verwijderen van de struiken/bomen begroeiing in het kader van duin herstel, hier voor zijn drie secties drie maal geïnventariseerd om de ontwikkeling van de begroeiing in kaart te brengen. Voor 2024 heeft de Plantenwerkgroep het gebied 1 maal bezocht om de ontwikkeling van de begroeiing op te volgen. Alle gegevens en de coördinaten van de vindplaats vastgelegd. Bij het inventariseren maken we gebruik van de app ObsMapp via een smartphone, de waarnemingen worden dan ook gelijk vastgelegd in de database van Waarneming.nl. onder het account van ZHL zelf

Parnassia vlak



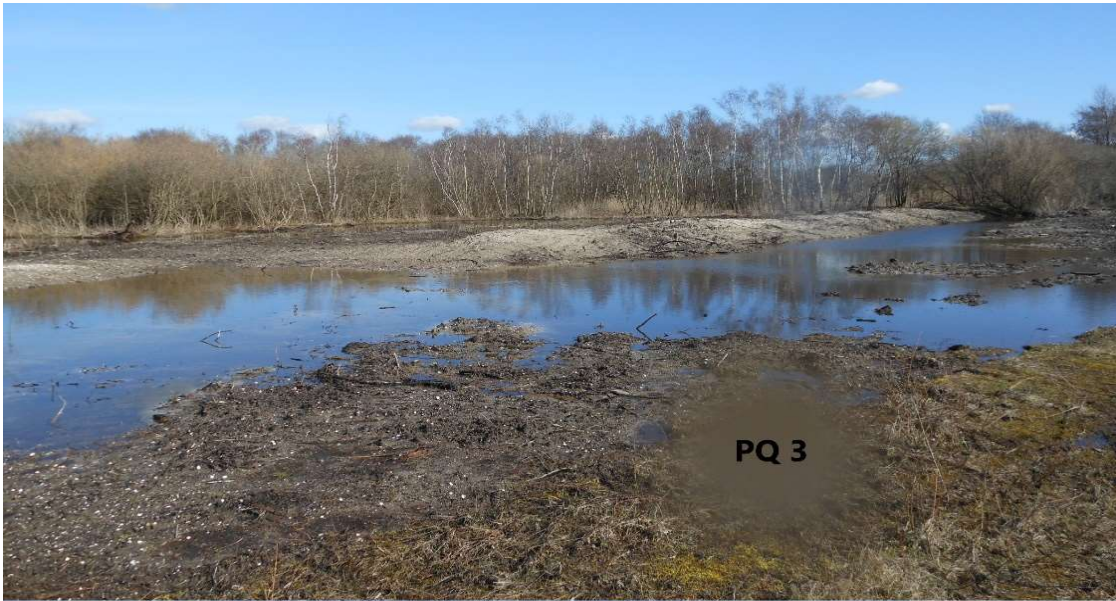
De bovenstaand foto's laten een gedeelte van het Parnassia vlak zien met de drie geïnventariseerde transecten

Gebiedsbeschrijving



Naast staande foto' laten PQ 1 en PQ 3 zien zoals ze waren in februari 2023 en zoals te zien was het terrein zeer nat en nagenoeg kaal met wat overgebleven wortel resten van struiken. Direct daar onder zoals nu in 2024





Werkwijze

We hebben in dit gebied een algemene inventarisatie uitgevoerd door op drie plaatsen een ongeveer 4 meter breed transect te inventariseren. Alle voorkomende planten in deze transecten zijn genoteerd. Van de eventuele in het gebied voorkomende rode lijst en aandachtsoorten zijn de abundantie (talrijkheid) en de coördinaten van de vindplaats vastgelegd. Bij het inventariseren maken we gebruik van de app ObsMapp via een smartphone, de waarnemingen worden dan ook gelijk vastgelegd in de database van Waarneming.nl op het account van het ZHL. Alle vermelde bomen of struiken zijn zaailingen grote bomen of struiken nemen we niet op omdat deze de begrenzing van de vallei vormen. We hebben het gebied op 22-07-2024 bezocht.

Resultaat

Van de overgebleven wortelresten was in de loop van het jaar te zien dat ze uit begonnen te lopen en verder kunnen we zeggen dat er nog een aantal soorten van de begroeiing van voor het kaal maken waren te vinden zoals Heggerank (*Bryonia dioica*), Zwarte Braam (*Rubus Sec. Rubus*) Dauwbraam (*Rubus caesius*), Haagwinde (*Convolvulus sepium*).

In 2023 was het opvallend dat vooral in PQ 1 er veel Herfst Bitterling (*Blackstonia perfoliata* subsp. *Serotina*) stond een plant die niet tussen struiken groeit en dus wel uit de zaadbank moet komen maar in 2024 stonden er wel minder en waren kleiner van stuk.

De vierde lijst is een vergelijking van het aantal soorten die in 2023 en 2024 zijn gevonden waarbij te zien is dat er minder soorten gevonden zijn in 2024 wat te verklaren is door het verdwijnen van een aantal soorten die gebonden zijn aan de ruigere struiken begroeiing terwijl in PQ 3 er juist meer soorten gevonden werden dit is echter te verklaren door het feit dat in PQ 1 & 2 de struiken verwijderd zijn zonder de grond te vergraven maar in PQ 3 is de grond wel vergraven om de sloot aan te leggen.

PQ 1

Wetenschappelijke naam	Naam	Euring	Familie		
Cirsium arvense	Akkerdistel	331	Asteraceae		
Epilobium montanum	Bergbasterdwederik	454	Onagraceae		
Senecio inaequidens	Bezemkruiskruid	1733	Asteraceae		
Salix purpurea	Bittere wilg	1123	Salicaceae		
Isolepis setacea	Borstelbies	1159	Cyperaceae		
Rubus caesius	Dauwbraam	1089	Rosaceae		
Calamagrostis epigejos	Duinriet	174	Poaceae		
Oenothera oakesiana	Duinteunisbloem	2004	Onagraceae		
Carex oederi	Dwergzegge	2213	Cyperaceae		
Centaurium erythraea	Echt duizendguldenkruid	286	Gentianaceae		
Crataegus monogyna	Eenstijlige meidoorn	369	Rosaceae		
Ranunculus flammula	Egelboterbloem	1048	Ranunculaceae		
Agrostis stolonifera	Fioringras	18	Poaceae		
Linum catharticum	Geelhartje	747	Linaceae		
Holcus lanatus	Gestreepte witbol	631	Poaceae		
Hypericum tetrapterum	Gevleugeld hertshooi	651	Hypericaceae		
Heracleum sphondylium	Gewone berenklauw	607	Apiaceae		
Prunella vulgaris	Gewone brunel	1017	Lamiaceae		
Hypochaeris radicata	Gewoon biggenkruid	654	Asteraceae		
Salix cinerea	Grauwe wilg	1119	Salicaceae		
Juncus bufonius	Greppelrus	675	Juncaceae		
Pulicaria dysenterica	Heelblaadjes	1029	Asteraceae		
Equisetum arvense	Heermoes	462	Equisetaceae		
Blackstonia perfoliata subsp. serotina	Herfstbitterling	145	Gentianaceae		
Cirsium palustre	Kale jonker	335	Asteraceae		
Tussilago farfara	Klein hoefblad	1316	Asteraceae		
Crepis capillaris	Klein streepzaad	372	Asteraceae		
Rhinanthus minor	Kleine ratelaar	1067	Orobanchaceae		
Eupatorium cannabinum	Koninginnekruid	490	Asteraceae		
Dryopteris filix-mas	Mannetjesvaren	421	Polypodiaceae		
Parnassia palustris	Parnassia	921	Celastraceae		
Trifolium pratense	Rode klaver	1305	Fabaceae		
Galium uliginosum	Ruw walstro	556	Rubiaceae		
Ranunculus acris	Scherpe boterbloem	1040	Ranunculaceae		
Sedum forsterianum	Sierlijk vetmuur	1418	Crassulaceae		
Echium vulgare	Slangenkruid	431	Boraginaceae		
Cirsium vulgare	Speerdistel	336	Asteraceae		
Euphrasia stricta s.l.	Stijve ogentroost	2316	Orobanchaceae		
Centaurium littorale	Strandduizendguldenkruid	285	Gentianaceae		
Anagallis tenella	Teer guichelheil	53	Primulaceae		
Carex otrubae	Valse voszegge	245	Cyperaceae		
Epilobium parviflorum	Viltige basterdwederik	457	Onagraceae		
Mentha aquatica	Watermunt	813	Lamiaceae		
Samolus valerandi	Waterpunge	1135	Primulaceae		
Betula pubescens	Zachte berk	139	Betulaceae		
Oenanthe lachenalii	Zilt torkruid	870	Apiaceae		
Carex distans	Zilte zegge	224	Cyperaceae		
Quercus robur	Zomereik	1037	Fagaceae		
Juncus articulatus	Zomprus	673	Juncaceae		
Rode lijst LNV					
Rode lijst Floron					
Aandachts soort duinen					

PQ 2

Wetenschappelijke naam	Naam	Euring	Familie		
Oenanthe lachenalii	Zilt torkruid	870	Apiaceae		
Hydrocotyle spec.	Waternavel spec.	6266	Araliaceae		
Pulicaria dysenterica	Heelblaadjes	1029	Asteraceae		
Leontodon saxatilis	Kleine leeuwentand	727	Asteraceae		
Tussilago farfara	Klein hoefblad	1316	Asteraceae		
Cirsium vulgare	Speerdistel	336	Asteraceae		
Eupatorium cannabinum	Koninginnekruid	490	Asteraceae		
Leontodon saxatilis	Kleine leeuwentand	727	Asteraceae		
Eupatorium cannabinum	Koninginnekruid	490	Asteraceae		
Pulicaria dysenterica	Heelblaadjes	1029	Asteraceae		
Centaurea jacea	Knoopkruid	1766	Asteraceae		
Betula pubescens	Zachte berk	139	Betulaceae		
Parnassia palustris	Parnassia	921	Celastraceae		
Convolvulus sepium	Haagwinde	188	Convolvulaceae		
Carex oederi	Dwergzegge	2213	Cyperaceae		
Carex distans	Zilte zegge	224	Cyperaceae		
Hippophae rhamnoides	Duindoorn	629	Elaeagnaceae		
Equisetum arvense	Heermoes	462	Equisetaceae		
Trifolium repens	Witte klaver	1306	Fabaceae		
Blackstonia perfoliata subsp. serotina	Herfstbitterling	145	Gentianaceae		
Hypericum tetrapterum	Gevleugeld hertschooi	651	Hypericaceae		
Juncus articulatus	Zomprus	673	Juncaceae		
Juncus bufonius	Greppelrus	675	Juncaceae		
Mentha aquatica	Watermunt	813	Lamiaceae		
Prunella vulgaris	Gewone brunel	1017	Lamiaceae		
Lycopus europaeus	Wolfspoot	780	Lamiaceae		
Scutellaria galericulata	Blauw glidkruid	1173	Lamiaceae		
Mentha aquatica	Watermunt	813	Lamiaceae		
Epilobium parviflorum	Viltige basterdwederik	457	Onagraceae		
Rhinanthus angustifolius	Grote ratelaar	1066	Orobanchaceae		
Euphrasia stricta s.l.	Stijve ogentroost	2316	Orobanchaceae		
Rhinanthus minor	Kleine ratelaar	1067	Orobanchaceae		
Plantago lanceolata	Smalle weegbree	946	Plantaginaceae		
Festuca rubra	Rood zwenkgras	520	Poaceae		
Holcus lanatus	Gestreepte witbol	631	Poaceae		
Agrostis stolonifera	Fioringras	18	Poaceae		
Phragmites australis	Riet	933	Poaceae		
Rumex obtusifolius	Ridderzuring	1101	Polygonaceae		
Samolus valerandi	Waterpunge	1135	Primulaceae		
Ranunculus flammula	Egelboterbloem	1048	Ranunculaceae		
Rubus caesius	Dauwbraam	1089	Rosaceae		
Salix repens	Kruipwilg	1124	Salicaceae		
Salix purpurea	Bittere wilg	1123	Salicaceae		
Typha angustifolia	Kleine lisdodde	1317	Typhaceae		
Rode lijst LNV					
Rode lijst Floron					
Aandachts soort duinen					

PQ 3

Wetenschappelijke naam	Naam	Euring	Familie	
Oenanthe lachenalii	Zilt torkruid	870	Apiaceae	
Hydrocotyle vulgaris	Gewone waternavel	641	Araliaceae	
Pulicaria dysenterica	Heelblaadjes	1029	Asteraceae	
Leontodon saxatilis	Kleine leeuwentand	727	Asteraceae	
Tussilago farfara	Klein hoefblad	1316	Asteraceae	
Cirsium vulgare	Speerdistel	336	Asteraceae	
Eupatorium cannabinum	Koninginnekruid	490	Asteraceae	
Leontodon saxatilis	Kleine leeuwentand	727	Asteraceae	
Centaurea jacea	Knoopkruid	1766	Asteraceae	
Erigeron canadensis	Canadese fijnstraal	475	Asteraceae	
Cirsium arvense	Akkerdistel	331	Asteraceae	
Cirsium vulgare	Speerdistel	336	Asteraceae	
Betula pubescens	Zachte berk	139	Betulaceae	
Betula pendula	Ruwe berk	140	Betulaceae	
Cerastium fontanum	Gewone hoornbloem	2314	Caryophyllaceae	
Sagina nodosa	Sierlijke vetmuur	1111	Caryophyllaceae	
Arenaria serpyllifolia	Gewone zandmuur	89	Caryophyllaceae	
Cerastium semidecandrum	Zandhoornbloem	298	Caryophyllaceae	
Parnassia palustris	Parnassia	921	Celastraceae	
Convolvulus sepium	Haagwinde	188	Convolvulaceae	
Carex oederi	Dwergzegge	2213	Cyperaceae	
Carex distans	Zilte zegge	224	Cyperaceae	
Carex pseudocyperus	Hoge cyperzegge	254	Cyperaceae	
Hippophae rhamnoides	Duindoorn	629	Elaeagnaceae	
Equisetum arvense	Heermoes	462	Equisetaceae	
Trifolium repens	Witte klaver	1306	Fabaceae	
Lotus corniculatus	Gewone rolklaver	761	Fabaceae	
Trifolium pratense	Rode klaver	1305	Fabaceae	
Lotus glaber	Smalle rolklaver	762	Fabaceae	
Blackstonia perfoliata subsp. serotina	Herfstbitterling	145	Gentianaceae	
Centaurium littorale	Strandduizendguldenkruid	285	Gentianaceae	
Centaurium erythraea	Echt duizendguldenkruid	286	Gentianaceae	
Erodium cicutarium subsp. dunense	Duinreigersbek	482	Geraniaceae	
Hypericum tetrapterum	Gevleugeld hertshooi	651	Hypericaceae	
Juncus articulatus	Zomprus	673	Juncaceae	
Juncus bufonius	Greppelrus	675	Juncaceae	
Mentha aquatica	Watermunt	813	Lamiaceae	
Prunella vulgaris	Gewone brunel	1017	Lamiaceae	
Lycopus europaeus	Wolfspoot	780	Lamiaceae	
Scutellaria galericulata	Blauw glidkruid	1173	Lamiaceae	
Mentha aquatica	Watermunt	813	Lamiaceae	
Prunella vulgaris	Gewone brunel	1017	Lamiaceae	
Linum catharticum	Geelhartje	747	Linaceae	
Ligustrum vulgare	Wilde liguster	736	Oleaceae	
Epilobium parviflorum	Viltige basterdwederik	457	Onagraceae	
Rhinanthus angustifolius	Grote ratelaar	1066	Orobanchaceae	
Euphrasia stricta s.l.	Stijve ogentroost	2316	Orobanchaceae	
Rhinanthus minor	Kleine ratelaar	1067	Orobanchaceae	
Plantago lanceolata	Smalle weegbree	946	Plantaginaceae	
Festuca rubra	Rood zwenkgras	520	Poaceae	
Holcus lanatus	Gestreepte witbol	631	Poaceae	
Agrostis stolonifera	Fioringras	18	Poaceae	
Phragmites australis	Riet	933	Poaceae	
Festuca rubra	Rood zwenkgras	520	Poaceae	
Anthoxanthum odoratum	Gewoon reukgras	66	Poaceae	
Rumex obtusifolius	Ridderzuring	1101	Polygonaceae	
Fallopia sachalinensis	Sachalinse duizendknoop	1875	Polygonaceae	
Samolus valerandi	Waterpunge	1135	Primulaceae	
Ranunculus flammula	Egelboterbloem	1048	Ranunculaceae	
Rubus caesius	Dauwbraam	1089	Rosaceae	
Rosa subsect. Caninae	Hondsroos groep	1643	Rosaceae	
Rubus sect. Rubus	Zwarte braam	1634	Rosaceae	
Salix repens	Kruipwilg	1124	Salicaceae	
Salix purpurea	Bittere wilg	1123	Salicaceae	
Acer pseudoplatanus	Gewone esdoorn	2	Sapindaceae	
Solanum dulcamara	Bitterzoet	1218	Solanaceae	
Typha angustifolia	Kleine lisdodde	1317	Typhaceae	
Typha latifolia	Grote lisdodde	1318	Typhaceae	
Rode lijst LNV Rode lijst Floron Aandachts soort duinen			Invasieve excoot	

Vergelijking 2023 en 2024

PQ 1-2023	PQ 2-2024	PQ 2-2023	PQ 2-2024	PQ 3-2023	PQ 3-2024
Akkerdistel	Akkerdistel	Akkermelkdistel	Bittere wilg	Akkerdistel	Akkerdistel
Akkermelkdistel	Bergbasterdwederik	Akkerwinde	Blauw glidkruid	Bezemkruiskruid	Bittere wilg
Behaarde boterbloem	Bezemkruiskruid	Beklierde duizendknoop	Dauwbraam	Bleekgele droogbloem	Bitterzoet
Bergbasterdwederik	Bittere wilg	Bezemkruiskruid	Duindoorn	Bosrank	Blauw glidkruid
Bezemkruiskruid	Borstelbies	Bleekgele droogbloem	Dwergzegge	Canadese fijnstraal	Canadese fijnstraal
Blaartrekkende boterbloem	Dauwbraam	Braam spec.	Egelboterbloem	Dauwbraam	Dauwbraam
Bleekgele droogbloem	Duinriet	Brede stekelvaren	Fioringras	Driebloemige nachtschade	Duindoorn
Borstelbies	Duinteunisbloem	Canadese fijnstraal	Gestreepte witbol	Drienerfmuur	Duinreigersbek
Bosrank	Dwergzegge	Dauwbraam	Geveugeld hertshooi	Echt duizendguldenkruid	Dwergzegge
Braam spec.	Echt duizendguldenkruid	Drienerfmuur	Gewone brunel	Egelantier	Echt duizendguldenkruid
Canadapopulier	Eenstijlige meidoorn	Dwergzegge	Greppelrus	Esdoorn spec.	Egelboterbloem
Canadese fijnstraal	Egelboterbloem	Egelantier	Grote ratelaar	Fioringras	Fioringras
Dauwbraam	Fioringras	Egelboterbloem	Haagwinde	Fraai duizendguldenkruid	Geelhartje
Drienerfmuur	Geelhartje	Esdoorn spec.	Heelblaadjes	Gestreepte witbol	Gestreepte witbol
Dwergzegge	Gestreepte witbol	Fioringras	Heelblaadjes	Gewone brunel	Geveugeld hertshooi
Echt duizendguldenkruid	Geveugeld hertshooi	Fraai duizendguldenkruid	Heermoes	Gewone watervanel	Gewone brunel
Eenstijlige meidoorn	Gewone berenklaauw	Geelhartje	Herfstbitterling	Grote brandnetel	Gewone brunel
Egelantier	Gewone brunel	Gekroesde melkdistel	Klein hoefblad	Grote weegbree	Gewone esdoorn
Egelboterbloem	Gewoon biggenkruid	Geoorde wilg	Kleine leeuwentand	Heelblaadjes	Gewone hoornbloem
Fioringras	Grauwe wilg	Gestreepte witbol	Kleine lisodde	Heermoes	Gewone rolklaver
Fraai duizendguldenkruid	Greppelrus	Gewone brunel	Kleine ratelaar	Heggenrank	Gewone watervanel
Gekroesde melkdistel	Heelblaadjes	Gewone vlier	Knoopkruid	Herfstbitterling	Gewone zandmuur
Gelderse roos	Heermoes	Gewone watervanel	Koninginnekruid	Hondsroos groep	Gewoon reukgras
Gestreepte witbol	Herfstbitterling	Greppelrus	Kruipwilg	Hop	Greppelrus
Geveugeld hertshooi	Kale jonker	Haagwinde	Parnassia	Japane duizendknoop + Sacha	Grote lisodde
Gewone berenklaauw	Klein hoefblad	Harig wilgenroosje	Ridderzuring	Kamperfoelie spec.	Grote ratelaar
Gewone brunel	Klein streepzaad	Heelblaadjes	Riet	Kleefkruid	Haagwinde
Gewone hoornbloem	Kleine ratelaar	Heermoes	Rood zwenkgras	Klein kruiskruid	Heelblaadjes
Gewone melkdistel	Koninginnekruid	Herfstbitterling	Smalle weegbree	Klein schorrenkruid	Heermoes
Grauwe wilg	Mannetjesvaren	Kleefkruid	Speerdistel	Kleine leeuwentand	Herfstbitterling
Greppelrus	Parnassia	Klein kruiskruid	Stijve ogentroost	Kleine veldkers	Hoge cyperzegge
Grijze mosterd	Rode klaver	Kleine leeuwentand	Viltige basterdwederik	Koninginnekruid	Hondsroos groep
Grote brandnetel	Ruw walstro	Kleine veldkers	Watermunt	Melganzenvoet	Klein hoefblad
Grote kattenstaart	Scherpe boterbloem	Koninginnekruid	Waternavel spec.	Melkkruid	Kleine leeuwentand
Grote weegbree	Sierlijk vetmuur	Melkkruid	Waterpunge	Riet	Kleine leeuwentand
Grote zandkool	Slangenkruid	Riet	Witte klaver	Rode ganzenvoet	Kleine lisodde
Harig wilgenroosje	Speerdistel	Rimpelroos	Wolfspoot	Rode kornoelje	Kleine ratelaar
Heelblaadjes	Stijve ogentroost	Rood zwenkgras	Zachte berk	Rood guichelheil	Knoopkruid
Heen	Strandduizendguldenkruid	Smalle weegbree	Zilt torkruid	Sierlijke vetmuur	Koninginnekruid
Heermoes	Teer guichelheil	Speerdistel	Zilte zegge	Smalle rolklaver	Kruipwilg
Heggenrank	Valse voszegge	Tongvaren	Zomprus	Smalle weegbree	Parnassia
Herfstbitterling	Viltige basterdwederik	Viltige basterdwederik		Spaanse aak	Ridderzuring
Hondsdrif	Watermunt	Watermunt		Speerdistel	Riet
Hondsroos groep	Waterpunge	Waterpunge		Stijve waterranonkel	Rode klaver
Hopklaver	Zachte berk	Wolfspoot		Vlier spec.	Rood zwenkgras
Jakobskruiskruid	Zilt torkruid	Zilt torkruid		Waterpunge	Rood zwenkgras
Kamperfoelie spec.	Zilte zegge	Zomprus		Wilde liguster	Ruwe berk
Kantige basterdwederik	Zomereik	Zwarte braam		Wolfspoot	Sachalinse duizendknoop
Kleefkruid	Zomprus	Zwarte nachtschade		Zandhoornbloem	Sierlijke vetmuur
Klein hoefblad				Zilver schoon	Smalle rolklaver
Kleine leeuwentand				Zomprus	Smalle weegbree
Kleine ratelaar					Speerdistel
Kleine veldkers					Speerdistel
Koninginnekruid					Stijve ogentroost
Kruipende boterbloem					Strandduizendguldenkruid
Kruipwilg					Viltige basterdwederik
Liggende vetmuur					Watermunt
Liguster spec.					Watermunt
Lijsterbes spec.					Waterpunge
Mannetjesvaren					Wilde liguster
Muursla					Witte klaver
Paardenbloem					Wolfspoot
Paddenrus					Zachte berk
Robertskruid					Zandhoornbloem
Rode klaver					Zilt torkruid
Rode ogentroost					Zilte zegge
Rood zwenkgras					Zomprus
Ruw walstro					Zwarte braam
Ruwe berk					
Scherpe boterbloem					
Schietwilg					
Sierlijke vetmuur					
Slangenkruid					
Smalle rolklaver					
Smalle weegbree					
Speerdistel					
Stijve ogentroost					
Tengere rus					
Veldhondstong					
Viltige basterdwederik					
Watermunt					
Wegedoorn					
Winterpostelein					
Witte klaver					
Wolfspoot					
Zachte berk					
Zomprus					
Zompvergeet-mij-nietje					
Zwarte nachtschade					

Op deze lijst is een vergelijk gemaakt tussen 2023 en 2024 en dan is te zien dat het aantal soorten minder wordt doordat die soorten die bij een hoofdzakelijke struiken ruigte horen verdwijnen. Dit geldt niet voor transect 3 omdat hier in tegenstelling tot transecten 1 en 2 de grond wel omgewoeld is bij het graven van de direct er naast gelegen sloot. Voor alle drie de transecten is het ontwikkelen van een begroeiing lijkend op de rest van het Parnassia vlak te zien dat in 2023 er geen Parnassia is gevonden maar in 2024 wel.

Aanbeveling

Met het verwijderen van de Japanse duizendknoop + Sachalinse duizendknoop + Basterdduizendknoop in PQ 3 is een goede start gemaakt maar zal nog wel een paar jaar opvolging vereisen, als er ook maar een klein stukje wortel achter blijft is het werk van jaren in 1 jaar teniet gedaan ook als er een jaar niets gevonden wordt is het noodzakelijk om het jaar daarop weer te gaan zoeken.

Als de kaal gemaakte stukken het zelfde beheer krijgen als de rest van het Parnassia vlak (maaïen en maaisel afvoeren) zullen de wortel resten die nu uitlopen wel weer afgemaaid worden en op de duur verdwijnen de vraag is alleen of de aannemer er blij mee zal zijn zeker omdat deze kaal gemaakte stukken nog een erg slappe bodem hebben na het verwijderen van de struiken, is het nog niet mogelijk om nu al te maaïen en af te voeren zullen deze wortel resten en zaailingen handmatig verwijderd moeten worden.

Bronnen

Heukels Flora van Nederland

Google maps

Foto's: Elly Melio/Marlene de Kievith

Colofon

Verslag: Theo Hagendoorn / 15-09-2024

Vegetatieopnamen: De leden van de Plantenwerkgroep van de KNNV Afdeling Hollandse Delta