

## ***Verslag vegetatieopnames Hoekje Jans 2024*** ***Zuid-Hollands Landschap***

Mededelingennummer PWG 2024/07

Auteur: Theo Hagendoorn



stijve ogentroost (*Euphrasia stricta*)

© KNNV afdeling Hollandse Delta

# *Verlag vegetatieopnames Hoekje Jans 2024*

## *Zuid-Hollands landschap*

***Een publicatie van de planten werkgroep van de Natuurvereniging Hollandse Delta, een afdeling van de KNNV.***

Mededelingnummer 2024/07

***Auteur: Theo Hagendoorn***

***Onderzoekers: Leden van de planten werkgroep***



Omslagfoto: stijve ogentroost (*Euphrasia stricta*)

Natuurvereniging Hollandse Delta  
een afdeling van de KNNV

secretariaat:

Peter Vermaas

Schudegge 17

3224 BP Hellevoetsluis

Telefoon: 0181-324058

Email: [secretaris@voorne.knnv.nl](mailto:secretaris@voorne.knnv.nl)

## Inhoud

Inleiding .....	4
Het gebied.....	4
Werkwijze .....	4
Resultaat .....	4
Voorlopige conclusies .....	7
Overige waarnemingen.....	8
Bronnen .....	8
Colofon .....	8

## Inleiding

Zuid-Hollands landschap heeft verzocht om een globale inventarisatie van het gebied genaamd “Hoekje Jans” daartoe heeft de planten werkgroep het gebied 3 maal bezocht. Alle gegevens en de coördinaten van de vindplaats zijn vastgelegd. Bij het inventariseren maken we gebruik van de app ObsMapp via een smartphone, de waarnemingen worden dan ook gelijk vastgelegd in de database van Waarneming.nl. onder het account van ZHL zelf

## Het gebied

Het gebied bestaat uit een open vlak dat niet veel groter is dan een hectare het wordt ingesloten aan drie zijden door struweel en aan de zuidzijde door een dichte riet kraag. Het hoekje is ontstaan bij de inrichting van het Oostvoornse Meer in de zestiger jaren van de vorige eeuw na afsluiting van de Brielse maas naar zee Het gebied is vernoemd naar een van de mensen die destijds betrokken was bij de inrichting van het Oostvoornse Meer. Het maaiveld niveau ligt net boven het waterpeil in het meer, waardoor het altijd vochtig blijft. Het is dus een nat gebied waar vochtminnende planten het moeten hebben van de zoete regenwaterbel die op het brakke water in de ondergrond drijft. Ook in droge zomers zie je geen grote problemen door het brakke water in het Oostvoornse Meer. Het zoutgehalte van het Oostvoornse meer wordt op peil gehouden door zout water in te laten vanuit het Beerkanaal. Op het open gedeelte komen een aantal bijzondere plantensoorten voor: diverse orchideeën en verder o.a. het moeraskartelblad, rode ogentroost, teer guichelheil.

## Werkwijze

We hebben in dit gebied een algemene inventarisatie uitgevoerd, waarbij alle in het gebied voorkomende planten zijn genoteerd. Van de eventuele in het gebied voorkomende rode lijst en aandachtsoorten zijn de abundantie(talrijkheid) en de coördinaten van de vindplaats vastgelegd. Bij het inventariseren maken we gebruik van de app ObsMapp via een smartphone, de waarnemingen worden dan ook gelijk vastgelegd in de database van Waarneming.nl. We hebben het gebied 3 maal in 2024 bezocht op `28-04-2024 , 9-06-2024 en 1-09-2024.

## Resultaat

Wetenschappelijke naam	Naam	Euring	Familie	
<i>Angelica sylvestris</i>	Gewone engelwortel	60	Apiaceae	
<i>Sium latifolium</i>	Grote watereppe	1216	Apiaceae	
<i>Oenanthe fistulosa</i>	Pijptorkruid	869	Apiaceae	
<i>Oenanthe lachenalii</i>	Zilt torkruid	870	Apiaceae	
<i>Hydrocotyle vulgaris</i>	Gewone waternavel	641	Araliaceae	
<i>Hypochaeris radicata</i>	Gewoon biggenkruid	654	Asteraceae	
<i>Pulicaria dysenterica</i>	Heelblaadjes	1029	Asteraceae	
<i>Jacobaea vulgaris</i>	Jakobskruiskruid	2290	Asteraceae	
<i>Cirsium palustre</i>	Kale jonker	335	Asteraceae	
<i>Crepis capillaris</i>	Klein streepzaad	372	Asteraceae	

<i>Leontodon saxatilis</i>	Kleine leeuwentand	727	Asteraceae	
<i>Centaurea jacea</i>	Knoopkruid	1766	Asteraceae	
<i>Eupatorium cannabinum</i>	Koninginnekruid	490	Asteraceae	
<i>Bellis perennis</i>	Madeliefje	135	Asteraceae	
<i>Scorzoneroides autumnalis</i>	Vertakte leeuwentand	725	Asteraceae	
<i>Betula pendula</i>	Ruwe berk	140	Betulaceae	
<i>Betula pubescens</i>	Zachte berk	139	Betulaceae	
<i>Myosotis scorpioides</i>	Moerasvergeet-mij-nietje	844	Boraginaceae	
<i>Myosotis ramosissima</i>	Ruw vergeet-mij-nietje	843	Boraginaceae	
<i>Myosotis laxa</i>	Zompvergeet-mij-nietje	841	Boraginaceae	
<i>Cardamine pratensis</i>	Pinksterbloem	205	Brassicaceae	
<i>Succisa pratensis</i>	Blauwe knoop	1258	Caprifoliaceae	
<i>Silene flos-cuculi</i>	Echte koekoeksbloem	772	Caryophyllaceae	
<i>Cerastium fontanum</i>	Gewone hoornbloem	2314	Caryophyllaceae	
<i>Parnassia palustris</i>	Parnassia	921	Celastraceae	
<i>Convolvulus sepium</i>	Haagwinde	188	Convolvulaceae	
<i>Eleocharis quinqueflora</i>	Armbloemige waterbies	438	Cyperaceae	
<i>Eleocharis palustris</i>	Gewone waterbies	437	Cyperaceae	
<i>Bolboschoenus maritimus</i>	Heen	1156	Cyperaceae	
<i>Schoenoplectus tabernaemontani</i>	Ruwe bies	1161	Cyperaceae	
<i>Carex disticha</i>	Tweerijige zegge	225	Cyperaceae	
<i>Carex otrubae</i>	Valse voszegge	245	Cyperaceae	
<i>Carex flacca</i>	Zeegroene zegge	232	Cyperaceae	
<i>Carex nigra</i>	Zwarte zegge	244	Cyperaceae	
<i>Equisetum variegatum</i>	Bonte paardenstaart	471	Equisetaceae	
<i>Equisetum arvense</i>	Heermoes	462	Equisetaceae	
<i>Equisetum palustre</i>	Lidrus	466	Equisetaceae	
<i>Trifolium fragiferum</i>	Aardbeiklaver	1300	Fabaceae	
<i>Trifolium hybridum</i>	Basterdklaver	1301	Fabaceae	
<i>Lotus corniculatus</i>	Gewone rolklaver	761	Fabaceae	
<i>Trifolium dubium</i>	Kleine klaver	1299	Fabaceae	
<i>Lotus pedunculatus</i>	Moerasrolklaver	763	Fabaceae	
<i>Trifolium pratense</i>	Rode klaver	1305	Fabaceae	
<i>Lotus glaber</i>	Smalle rolklaver	762	Fabaceae	
<i>Vicia sativa</i> subsp. <i>segetalis</i>	Vergeten wikke	5455	Fabaceae	
<i>Vicia cracca</i>	Vogelwikke	1369	Fabaceae	
<i>Trifolium repens</i>	Witte klaver	1306	Fabaceae	
<i>Blackstonia perfoliata</i> subsp. <i>serotina</i>	Herfstbitterling	145	Gentianaceae	
<i>Gentianella amarella</i>	Slanke gentiaan	562	Gentianaceae	
<i>Hypericum tetrapterum</i>	Gevleugeld hertshooi	651	Hypericaceae	
<i>Hypericum maculatum</i>	Kantig hertshooi	647	Hypericaceae	
<i>Juncus subnodulosus</i>	Paddenrus	688	Juncaceae	
<i>Juncus inflexus</i>	Zeegroene rus	684	Juncaceae	
<i>Juncus gerardii</i>	Zilte rus	683	Juncaceae	
<i>Juncus articulatus</i>	Zomprus	673	Juncaceae	
<i>Scutellaria galericulata</i>	Blauw glidkruid	1173	Lamiaceae	
<i>Prunella vulgaris</i>	Gewone brunel	1017	Lamiaceae	
<i>Mentha aquatica</i>	Watermunt	813	Lamiaceae	
<i>Lycopus europaeus</i>	Wolfspoot	780	Lamiaceae	
<i>Lythrum salicaria</i>	Grote kattenstaart	272	Lythraceae	

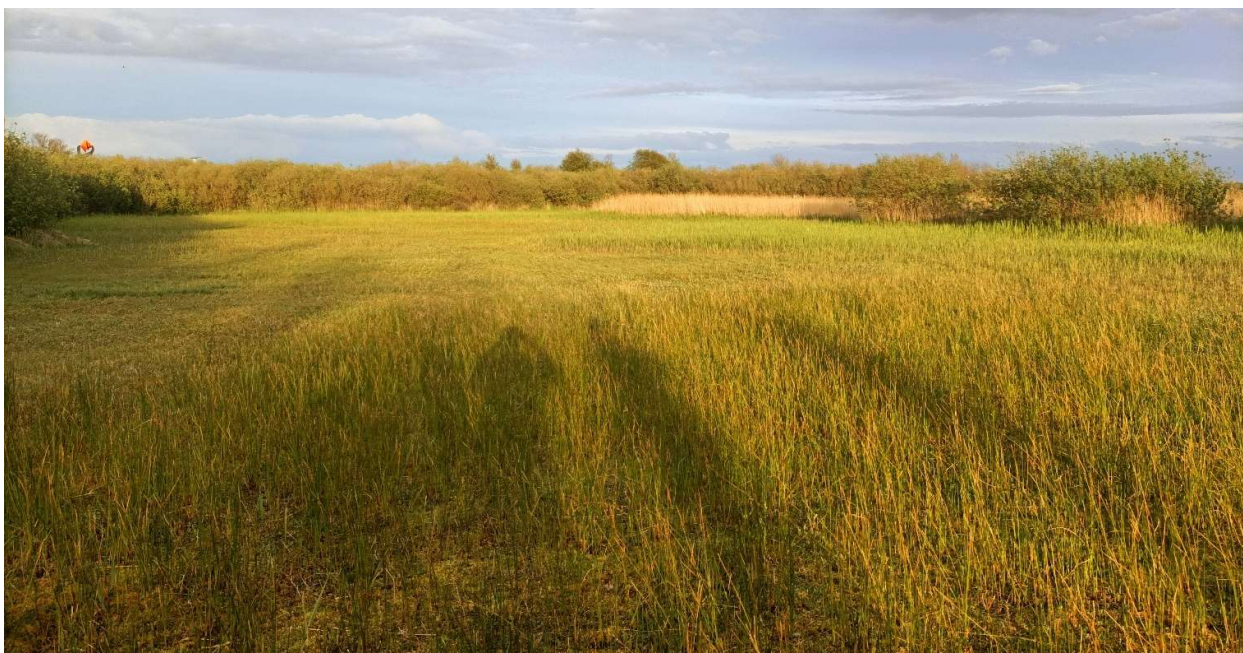
<i>Epilobium hirsutum</i>	Harig wilgenroosje	451	Onagraceae	
<i>Epilobium lanceolatum</i>	Lancetbladige basterdwederik	453	Onagraceae	■
<i>Epilobium parviflorum</i>	Viltige basterdwederik	457	Onagraceae	
<i>Ophrys apifera</i>	Bijenorchis	880	Orchidaceae	
<i>Dactylorhiza majalis</i>	Brede orchis	1637	Orchidaceae	■
<i>Dactylorhiza praetermissa</i> subsp. <i>junialis</i>	Gevlekte rietorchis	0	Orchidaceae	
<i>Liparis loeselii</i>	Groenknolorchis	748	Orchidaceae	■ ■
<i>Epipactis palustris</i>	Moeraswespenorchis	461	Orchidaceae	■ ■
<i>Dactylorhiza incarnata</i>	Vleeskleurige orchis	884	Orchidaceae	■ ■
<i>Rhinanthus angustifolius</i>	Grote ratelaar	1066	Orobanchaceae	
<i>Rhinanthus minor</i>	Kleine ratelaar	1067	Orobanchaceae	■ ■
<i>Pedicularis palustris</i>	Moeraskartelblad	923	Orobanchaceae	■ ■
<i>Euphrasia stricta</i> s.l.	Stijve ogentroost	2316	Orobanchaceae	■
<i>Schedonorus pratensis</i>	Beemdlangbloem	519	Poaceae	
<i>Briza media</i>	Beventjes	153	Poaceae	■ ■
<i>Agrostis stolonifera</i>	Fioringras	18	Poaceae	
<i>Holcus lanatus</i>	Gestreepte witbol	631	Poaceae	
<i>Anthoxanthum odoratum</i>	Gewoon reukgras	66	Poaceae	
<i>Dactylis glomerata</i>	Kropaar	390	Poaceae	
<i>Molinia caerulea</i>	Pijpenstrootje	832	Poaceae	
<i>Phragmites australis</i>	Riet	933	Poaceae	
<i>Festuca rubra</i>	Rood zwenkgras	520	Poaceae	
<i>Poa pratensis</i>	Veldbeemdgras	958	Poaceae	
<i>Rumex crispus</i>	Krulzuring	1098	Polygonaceae	
<i>Rumex obtusifolius</i>	Ridderzuring	1101	Polygonaceae	
<i>Lysimachia vulgaris</i>	Grote wederik	784	Primulaceae	
<i>Anagallis tenella</i>	Teer guichelheil	53	Primulaceae	■ ■
<i>Samolus valerandi</i>	Waterpunge	1135	Primulaceae	■
<i>Ranunculus flammula</i>	Egelboterbloem	1048	Ranunculaceae	
<i>Caltha palustris</i> subsp. <i>palustris</i>	Gewone dotterbloem	187	Ranunculaceae	■
<i>Ranunculus repens</i>	Kruipende boterbloem	1056	Ranunculaceae	
<i>Ranunculus acris</i>	Scherpe boterbloem	1040	Ranunculaceae	
<i>Filipendula ulmaria</i>	Moerasspirea	526	Rosaceae	
<i>Potentilla erecta</i>	Tormentil	1008	Rosaceae	
<i>Potentilla anserina</i>	Zilverschoon	1006	Rosaceae	
<i>Galium palustre</i>	Moeraswalstro	2376	Rubiaceae	
<i>Galium uliginosum</i>	Ruw walstro	556	Rubiaceae	
<i>Salix cinerea</i>	Grauwe wilg	1119	Salicaceae	
<i>Salix repens</i>	Kruipwilg	1124	Salicaceae	
<i>Typha latifolia</i>	Grote lisdodde	1318	Typhaceae	
<i>Urtica dioica</i>	Grote brandnetel	1321	Urticaceae	

Rode lijst LNV  
Rode lijst Floron  
Aandachts soort duinen

## Voorlopige conclusies



Over het gebied kan gezegd worden dat de begroeiing dichter en hoger is geworden dit komt voornamelijk door het sterk uitbreiden van het riet (*Phragmites australis*) en de moeras rolklaver (*Lotus pedunculatus*) maar ook de overige begroeiing is vrij hoog geworden. Dit jaar is er een proef gedaan door een strook riet vroegtijdig zeer kort te maaien en het maaisel af te voeren zie foto boven, rechts is de oude reeds bestaande riet kraag en links het oprukkende riet. Op de onderstaande foto is het midden deel te zien met de nog lage begroeiing en op de voorgrond het opkomende riet. Voor de groenknolorchis is te zeggen dat ze alleen gevonden worden op de stukken met lagere begroeiing zie verslag (PWG-2024-06-Inventarisatie Groenknolorchis & Moerasgamanders ZHL)



## Overige waarnemingen

Na 2012 niet gevonden	nieuw in 2024
Akkermelkdistel	Basterdklaver
Akkervergeet-mij-nietje	Beemdlangbloem
Akkerwinde	Bevertjes
Beklierde basterdwederik	Bijenorchis
Bittere wilg	Blauwe knoop
Borstelbies	Bonte paardenstaart
Dauwbraam	Gevlekte rietorchis
Duindoorn	Gewone hoornbloem
Duinriet	Grote lisdodde
Dwergzegge	Grote watereppe
Geelhartje	Kantig hertshooi
Gewone berenklauw	Klein streepzaad
Greppelrus	Kleine leeuwentand
Hopklaver	Kleine ratelaar
Klein hoefblad	Kropaar
Kleine leeuwenbek	Krulzuring
Kleine watereppe	Lancetbladige basterdwederik
Kluwenhoornbloem	Moerasrolklaver
Liggende klaver	Moerasvergeet-mij-nietje
Liggende vetmuur	Pijpenstrootje
Mannetjesereprijs	Pijptorkruid
Melkkruid	Ridderzuring
Moerasbasterdwederik	Rode klaver
Moeraszoutgras	Ruw vergeet-mij-nietje
Paardenbloem	Ruwe berk
Peen	Veldbeemdgras
Rode ogentroost	Vergeeten wikke
Rond wintergroen	Vertakte leeuwentand
Sierlijke vetmuur	Zwarte zegge
Sint-Janskruid	
Slanke waterbies	
Smalle weegbree	
Smalle wikke	
Veldzuring	
Voorjaarszegge	
Zilte zegge	

Er is gekeken naar de inventarisatie van 2012 (verslag 314-Hoekje Jans) dan is te zien dat er 36 soorten niet meer gevonden zijn in 2024 maar 29 andere soorten weer wel gevonden. Maar het meest opvallende is dat er 5 pionier soorten zijn verdwenen allemaal soorten die vrij klein zijn en daardoor overgroeid worden door hoger wordende overige begroeiing. Ook is er een lichte verschuiving te zien in soorten die wat voedsel rijkere omstandigheden tolereren.

Ook is het vreemd dat rond wintergroen (*Pyrola rotundifolia*) niet is gevonden ondanks speciaal zoeken op de bekende groeiplaatsen, hiervoor hebben we nog geen duidelijke reden kunnen vinden.

Van de Slanke Gentiaan (*Gentiana amarella*) moet gezegd worden dat er op  $\pm 2 \text{ m}^2$  ongeveer 20 exemplaren (bloeiend en vrucht dragend) gevonden werden maar deze waren niet groter dan ongeveer 2 cm, deze werden alleen gevonden door op de knieën tussen de overige begroeiing te zoeken.

Van de nieuw gevonden soorten zoals Bevertjes (*Briza media*), Bastaard klaver (1 exempl) (*Trifolium hybridum*), Bijen Orchis (*Ophrys apifera*), Blauwe knoop (*Succisa pratensis*), Lancetbladige bastaardwederik (*Epilobium lanceolatum*) (1 exemp) en Bonte paardenstaart zou je kunnen zeggen dat het positief is maar het vinden van Pijpenstrootje (*Molinia caerulea*) zou zorgen moet oproepen

## Bronnen

Wikipedia

Heukels Flora van Nederland

Foto's: Theo Hagendoorn en Marlene de Kievith

## Colofon

Verslag: Theo Hagendoorn / 01-01-2025

Vegetatieopnamen: De leden van de Plantenwerkgroep van de Natuurvereniging Hollandse Delta, een afdeling van de KNNV.