

Verslag planteninventarisaties Heveringen 2024 ***Zuid-Hollands Landschap***

Mededelingnummer PWG 2024/08

Auteur: Theo Hagendoorn



Veld Gentiaan

© KNNV afdeling Hollandse Delta

Verlag planteninventarisaties Heveringen 2024

Zuid-Hollands Landschap

***Een publicatie van de Plantenwerkgroep van de Natuurvereniging Hollandse Delta,
een afdeling van de KNNV.***

Mededelingennummer 2024/08

Auteur: Theo Hagendoorn

Onderzoekers: Leden van de Plantenwerkgroep



Omslagfoto: Veld Gentiaan Fotograaf: Theo Hagendoorn

Natuurvereniging Hollandse Delta

een afdeling van de KNNV

secretariaat:

Peter Vermaas

Schudegge 17

3224 BP Hellevoetsluis

Telefoon: 0181-324058

Email: secretaris@voorne.knnv.nl

Inhoud

Inleiding	4
De Kleine Heveringen Gebiedsbeschrijving.....	5
Werkwijze	5
Resultaat	6
Gebied 1.....	6
Gebied 2.....	7
gebied 2 oude begroeiing	9
De Heveringen Gebiedsbeschrijving	10
Resultaat	10
Gebied 3.....	10
Dit is een lager gelegen vrij nat gras land met in het midden een natte greppel dit gebiedje wordt één maal per jaar gemaaid en maaisel wordt afgevoerd al moet gezegd worden dat bij ons laatste bezoek het maaisel van het gemaaide deel niet zo netjes was verwijderd	10
Gebied 4.....	11
Aanbeveling	13
Bronnen	13
Colofon	13

Inleiding

Zuid-Hollands landschap heeft verzocht om een globale inventarisatie van 4 deel gebiedjes in het gebied genaamd “De Heveringen” te doen, daartoe heeft de Plantenwerkgroep het gebied tussen 8 april en 12 oktober 6 maal bezocht. Alle gegevens en de coördinaten van de vindplaats vastgelegd. Bij het inventariseren maken we gebruik van de app ObsMapp via een smartphone, de waarnemingen worden dan ook gelijk vastgelegd in de database van Waarneming.nl. onder het account van ZHL zelf.

Voor de kleine heveringen (gebied 1 en 2) is het plan om te kijken of door ander beheer mogelijk 2 verdwenen planten soorten weer terug zouden keren en dan speciaal de Veld Gentiaan en ook de Herfst Schroef orchis, beide soorten hebben vroeger hier gestaan maar zijn verdwenen terwijl in een gelijkwaardig gebied op Goederede ze beide in ruime mate voorkomen. Het gebied op Goederede wordt daar door runderen jaar rond begraaasd terwijl de Kleine Heveringen 1 maal per jaar door schapen wordt begraaasd en is dan gedeeltelijk ook nacht verblijf van de kudde. Verder wordt het gebied gemaaid.



De Kleine Heveringen Gebiedsbeschrijving



Foto gebied 1

Foto gebied 2

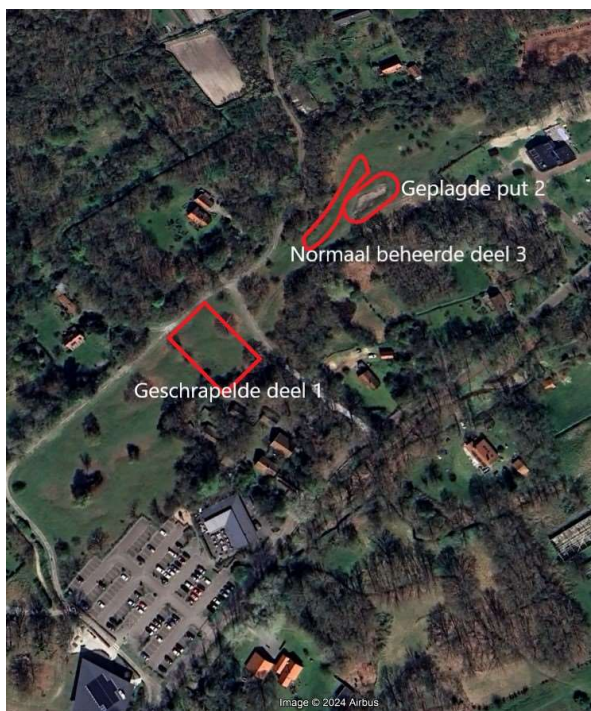
De kleine Heveringen is een deel gebied van de Heveringen gelegen ten noorden van het bezoekerscentrum Tennelaplas. Het bestaat bijna geheel uit grasland met een paar verdiepingen waar tot in het begin van de zomer nog water in staat. Het gebied wordt gedurende 2 weken in de zomer door een schaapskudde begraasd en verder gemaaid. De inventarisaties hebben plaats gevonden op twee deel gebiedjes 1 en 2. Gebied 1 is het

Werkwijze

We hebben in deze gebieden een algemene inventarisatie uitgevoerd, waarbij alle in het gebied voorkomende planten zijn genoteerd. Van de eventuele in het gebied voorkomende rode lijst en aandachtsoorten zijn de abundantie vastgelegd. Bij het inventariseren maken we gebruik van de app ObsMapp via een smartphone, de waarnemingen worden dan ook gelijk vastgelegd in de database van Waarneming.nl op het account van ZHL. We hebben het gebied De kleine Heveringen 3 maal bezocht (12-5, 28-7 en 15-9) de Heveringen is ook 3 maal bezocht (19-5, 4-8 en 22-9)

De genoteerde bomen en struiken betreft altijd zaailingen dus niet de omliggende bomen en struiken

Resultaat



In de Kleine Heveringen zijn twee gebiedjes met elk een ander beheer voor 2024, Deel 1 is een stuk wat zogenaamd gesprageld is (zeer kort gemaaid zeg maar geschraapt) op de Foto 1 van dit gebied is te zien dat bij ons laatste bezoek er geen verschil meer was te zien (de twee tassen staan op de scheiding van het spragelen en het normale maai beheer. Foto 2 laat de geplagde put zien zoals deze in het voorjaar was

Gebied 1

Dit gebiedje is gesprageld maar nu heeft de oorspronkelijke begroeiing zich weer hersteld en is het gebiedje niet meer van de omringende begroeiing te onderscheiden.

Wetenschappelijke naam	Naam	Euring	Familie	
<i>Lapsana communis</i>	Akkerkool	708	Asteraceae	
<i>Hypochaeris radicata</i>	Gewoon biggenkruid	654	Asteraceae	
<i>Jacobaea vulgaris</i>	Jakobskruiskruid	2290	Asteraceae	
<i>Centaurea jacea</i>	Knoopkruid	1766	Asteraceae	
<i>Pilosella officinarum</i>	Muizenoor	621	Asteraceae	
<i>Scorzoneroides autumnalis</i>	Vertakte leeuwentand	725	Asteraceae	
<i>Betula pendula</i>	Ruwe berk	140	Betulaceae	
<i>Carex panicea</i>	Blauwe zegge	248	Cyperaceae	
<i>Carex pilulifera</i>	Pilzegge	251	Cyperaceae	
<i>Carex nigra</i>	Zwarte zegge	244	Cyperaceae	
<i>Equisetum arvense</i>	Heermoes	462	Equisetaceae	
<i>Equisetum fluviatile</i>	Holpijp	463	Equisetaceae	
<i>Lotus corniculatus</i>	Gewone rolklaver	761	Fabaceae	
<i>Trifolium dubium</i>	Kleine klaver	1299	Fabaceae	
<i>Trifolium pratense</i>	Rode klaver	1305	Fabaceae	
<i>Juncus effusus</i>	Pitrus	680	Juncaceae	
<i>Lythrum salicaria</i>	Grote kattenstaart	785	Lythraceae	
<i>Plantago lanceolata</i>	Smalle weegbree	946	Plantaginaceae	
<i>Holcus lanatus</i>	Gestreepte witbol	631	Poaceae	
<i>Dactylis glomerata</i> subsp. <i>glomerata</i>	Gewone kropaar	390	Poaceae	
<i>Anthoxanthum odoratum</i>	Gewoon reukgras	66	Poaceae	
<i>Agrostis capillaris</i>	Gewoon struisgras	19	Poaceae	
<i>Arrhenatherum elatius</i>	Glanshaver	96	Poaceae	
<i>Anisantha sterilis</i>	IJle dravik	165	Poaceae	
<i>Phalaris arundinacea</i>	Rietgras	930	Poaceae	
<i>Festuca rubra</i>	Rood zwenkgras	520	Poaceae	
<i>Rumex acetosella</i>	Schapenzuring	1094	Polygonaceae	

Rumex acetosa	Veldzuring	1093	Polygonaceae	
Lysimachia vulgaris	Grote wederik	784	Primulaceae	
Rubus caesius	Dauwbraam	1089	Rosaceae	
Rosa spinosissima	Duinroos	1083	Rosaceae	
Crataegus monogyna	Eenstijlige meidoorn	369	Rosaceae	
Potentilla erecta	Tormentil	1008	Rosaceae	
Salix repens	Kruipwilg	1124	Salicaceae	

Rode lijst LNV
Rode lijst Floron
Aandachts soort duinen

Vermelde bomen en struiken zijn alleen op genomen als zaailingen

Gebied 2

Dit is een geplagde verdieping die geheel van de oorspronkelijke begroeiing is ontdaan. Het meeste van de gevonden soorten stonden op de randen van het geplagde deel en zijn daardoor overblijfselen van de oude begroeiing maar nu na twee jaar begint het kale deel ook begroeid te raken met vooral lagere kruiden.

Wetenschappelijke naam	Naam	Euring	Familie	
Hydrocotyle vulgaris	Gewone waternavel	641	Araliaceae	
Lapsana communis	Akkerkool	708	Asteraceae	
Senecio inaequidens	Bezemkruid	1733	Asteraceae	
Gnaphalium luteoalbum	Bleekgele droogbloem	587	Asteraceae	
Erigeron canadensis	Canadese fijnstraal	475	Asteraceae	
Achillea millefolium	Duizendblad	4	Asteraceae	
Hypochaeris radicata	Gewoon biggenkruid	654	Asteraceae	
Pulicaria dysenterica	Heelblaadjes	1029	Asteraceae	
Jacobaea vulgaris	Jakobskruiskruid	2290	Asteraceae	
Crepis capillaris	Klein streepzaad	372	Asteraceae	
Centaurea jacea	Knoopkruid	1766	Asteraceae	
Eupatorium cannabinum	Koninginnekruid	490	Asteraceae	
Pilosella officinarum	Muizenoor	621	Asteraceae	
Taraxacum officinale s.l. (incl. all sect.)	Paardenbloem	2430	Asteraceae	
Alnus glutinosa	Zwarte els	36	Betulaceae	
Cerastium fontanum	Gewone hoornbloem	2314	Caryophyllaceae	
Sagina nodosa	Sierlijke vetmuur	1111	Caryophyllaceae	
Isolepis setacea	Borstelbies	1159	Cyperaceae	
Carex oederi	Dwergzegge	2213	Cyperaceae	
Carex disticha	Tweerijige zegge	225	Cyperaceae	
Carex arenaria	Zandzegge	215	Cyperaceae	
Carex flacca	Zeegroene zegge	232	Cyperaceae	
Lotus corniculatus	Gewone rolklaver	761	Fabaceae	
Medicago lupulina	Hopklaver	799	Fabaceae	
Trifolium dubium	Kleine klaver	1299	Fabaceae	
Trifolium campestre	Liggende klaver	1298	Fabaceae	
Trifolium pratense	Rode klaver	1305	Fabaceae	
Lotus glaber	Smalle rolklaver	762	Fabaceae	
Vicia sativa subsp. angustifolia	Smalle wikke	5454	Fabaceae	
Trifolium repens	Witte klaver	1306	Fabaceae	
Quercus robur	Zomereik	1037	Fagaceae	
Centaureum erythraea	Echt duizendguldenkruid	286	Gentianaceae	
Hypericum perforatum	Sint-Janskruid	649	Hypericaceae	
Luzula campestris	Gewone veldbies	766	Juncaceae	
Juncus bufonius	Greppelrus	675	Juncaceae	
Juncus subnodulosus	Paddenrus	688	Juncaceae	
Juncus effusus	Pitrus	680	Juncaceae	
Juncus tenuis	Tengere rus	690	Juncaceae	

Juncus inflexus	Zeegroene rus	684	Juncaceae	
Juncus articulatus	Zomprus	673	Juncaceae	
Prunella vulgaris	Gewone brunel	1017	Lamiaceae	
Lythrum salicaria	Grote kattenstaart	785	Lythraceae	
Epilobium montanum	Bergbasterdwederik	454	Onagraceae	
Epilobium tetragonum	Kantige basterdwederik	1642	Onagraceae	
Veronica officinalis	Mannetjesereprijs	1355	Plantaginaceae	
Plantago lanceolata	Smalle weegbree	946	Plantaginaceae	
Briza media	Beventjes	153	Poaceae	
Calamagrostis epigejos	Duinriet	174	Poaceae	
Agrostis stolonifera	Fioringras	18	Poaceae	
Holcus lanatus	Gestreepte witbol	631	Poaceae	
Anthoxanthum odoratum	Gewoon reukgras	66	Poaceae	
Agrostis capillaris	Gewoon struisgras	19	Poaceae	
Dactylis glomerata	Krobaar	390	Poaceae	
Phragmites australis	Riet	933	Poaceae	
Phalaris arundinacea	Rietgras	930	Poaceae	
Festuca rubra	Rood zwenkgras	520	Poaceae	
Agrostis spec.	Struisgras spec.	19	Poaceae	
Bromus hordeaceus	Zachte dravik	2337	Poaceae	
Rumex conglomeratus	Kluenzuring	1097	Polygonaceae	
Persicaria maculosa	Perzikkruid	977	Polygonaceae	
Rumex acetosella	Schapenzuring	1094	Polygonaceae	
Rumex acetosa	Veldzuring	1093	Polygonaceae	
Lysimachia vulgaris	Grote wederik	784	Primulaceae	
Samolus valerandi	Waterpunge	1135	Primulaceae	
Ranunculus flammula	Egelboterbloem	1048	Ranunculaceae	
Ranunculus repens	Kruipende boterbloem	1056	Ranunculaceae	
Rubus spec.	Braam spec.		Rosaceae	
Rubus caesius	Dauwbraam	1089	Rosaceae	
Crataegus monogyna	Eenstijlige meidoorn	369	Rosaceae	
Geum urbanum	Geel nagelkruid	579	Rosaceae	
Rosa subsect. Caninae	Hondsroos groep	1643	Rosaceae	
Rubus laciniatus	Peterseliebraam	1829	Rosaceae	
Potentilla erecta	Tormentil	1008	Rosaceae	
Potentilla reptans	Vijfvingerkruid	1010	Rosaceae	
Galium palustre	Moeraswalstro	2376	Rubiaceae	
Galium uliginosum	Ruw walstro	556	Rubiaceae	
Populus x canadensis (P. deltoides x P. nigra)	Canadapopulier	2254	Salicaceae	
Acer pseudoplatanus	Gewone esdoorn	2	Sapindaceae	
Viola riviniana	Bleeksporig bosviooltje	1387	Violaceae	
Viola spec.	Viooltje spec.		Violaceae	

Rode lijst LNV
Rode lijst Floron
Aandachts soort duinen

Vermelde bomen en struiken zijn alleen op genomen als zaailingen

gebied 2 oude begroeiing

Dit gebied is bestaand grasland met een beheer van 1 maal per jaar maaien en afvoeren. De begroeiing is al vroeg in het jaar dicht en vrij hoog waardoor veel lagere kruiden geen kans krijgen

Wetenschappelijke naam	Naam	Euring	Familie	
Allium vineale	Kraailook	35	Amaryllidaceae	
Hypochaeris radicata	Gewoon biggenkruid	654	Asteraceae	
Jacobaea vulgaris	Jakobskruiskruid	2290	Asteraceae	
Betula pendula	Ruwe berk	140	Betulaceae	
Betula pubescens	Zachte berk	139	Betulaceae	
Lonicera periclymenum	Wilde kamperfoelie	759	Caprifoliaceae	
Cerastium arvense	Akkerhoornbloem	292	Caryophyllaceae	
Carex arenaria	Zandzegge	215	Cyperaceae	
Vicia sativa subsp. segetalis	Vergeten wikke	5455	Fabaceae	
Quercus robur	Zomereik	1037	Fagaceae	
Hypericum perforatum	Sint-Janskruid	649	Hypericaceae	
Lythrum salicaria	Grote kattenstaart	785	Lythraceae	
Veronica officinalis	Mannetjesrepijs	1355	Plantaginaceae	
Plantago lanceolata	Smalle weegbree	946	Plantaginaceae	
Veronica arvensis	Velderepijs	1347	Plantaginaceae	
Briza media	Beventjes	153	Poaceae	
Holcus lanatus	Gestreepte witbol	631	Poaceae	
Arrhenatherum elatius subsp. elatius	Gewone glanshaver	2391	Poaceae	
Agrostis capillaris	Gewoon struisgras	19	Poaceae	
Arrhenatherum elatius	Glanshaver	96	Poaceae	
Phalaris arundinacea	Rietgras	930	Poaceae	
Festuca rubra	Rood zwenkgras	520	Poaceae	
Poa trivialis	Ruw beemdgras	959	Poaceae	
Poa pratensis	Veldbeemdgras	958	Poaceae	
Bromus hordeaceus	Zachte dravik	2337	Poaceae	
Avenula pubescens	Zachte haver	604	Poaceae	
Rumex acetosella	Schapenzuring	1094	Polygonaceae	
Rumex acetosa	Veldzuring	1093	Polygonaceae	
Lysimachia vulgaris	Grote wederik	784	Primulaceae	
Ranunculus bulbosus	Knolboterbloem	1045	Ranunculaceae	
Rosa spinosissima	Duinroos	1083	Rosaceae	
Crataegus monogyna	Eenstijlige meidoorn	369	Rosaceae	
Potentilla erecta	Tormentil	1008	Rosaceae	

Rode lijst LNV

Rode lijst Floron

Aandachts soort duinen

Vermelde bomen en struiken zijn alleen op genomen als zaailingen

De Heveringen Gebiedsbeschrijving

De Heveringen zijn al sinds de middeleeuwen bekend en lange tijd als weiland in gebruik geweest. Hoewel de duingronden hier oud zijn ze maar gedeeltelijk ontkalk en sterk ontkalkte stukken zijn nog te herkennen aan de groei van Gele Brem en Hulst. Het gebied aangeduid als 'Heveringen' werd ook lang gebruikt om konijnen te fokken. Die konijnen zaten er bij bosjes tot in de 60-er jaren van de vorige eeuw en hielden ze het gras, de struiken en ontkiemende bomen kort. Nu zijn konijn op de Heveringen nog maar zelden te zien maar de open gras landen zijn als gevolg van de konijnen vraat nog wel aanwezig. Vele kleine en grote ontginningen volgden tot de restanten van de lage duintjes van de Heveringen in beginvorige eeuw in gebruik genomen werden als golfbaan. Dit heeft wel tot gevolg gehad dat verdere ontginning is uit gebleven tot het gebied onder beheer kwam van ZHL. De Heveringen worden eenmaal per jaar in augustus of september gemaaid; alleen op de Kleine Heveringen komt ca 2 weken in het jaar een schaapskudde de grasmat begrazen en wordt daarna in het najaar gemaaid.

Resultaat

Gebied 3

Dit is een lager gelegen vrij nat gras land met in het midden een natte greppel dit gebiedje wordt één maal per jaar gemaaid en maaisel wordt afgevoerd al moet gezegd worden dat bij ons laatste bezoek het maaisel van het gemaaide deel niet zo netjes was verwijderd

Wetenschappelijke naam	Naam	Euring	Familie	
<i>Heracleum sphondylium</i>	Gewone berenklaauw	607	Apiaceae	
<i>Angelica sylvestris</i>	Gewone engelwortel	60	Apiaceae	
<i>Arum italicum</i>	Italiaanse aronskelk	102	Araceae	
<i>Pulicaria dysenterica</i>	Heelblaadjes	1029	Asteraceae	
<i>Jacobaea vulgaris</i>	Jakobskruiskruid	2290	Asteraceae	
<i>Cirsium palustre</i>	Kale jonker	335	Asteraceae	
<i>Crepis capillaris</i>	Klein streepzaad	372	Asteraceae	
<i>Eupatorium cannabinum</i>	Koninginnekruid	490	Asteraceae	
<i>Taraxacum officinale</i> s.l. (incl. all sect.)	Paardenbloem	2430	Asteraceae	
<i>Myosotis ramosissima</i>	Ruw vergeet-mij-nietje	843	Boraginaceae	
<i>Cardamine flexuosa</i>	Bosveldkers	202	Brassicaceae	
<i>Cardamine pratensis</i>	Pinksterbloem	205	Brassicaceae	
<i>Silene dioica</i>	Dagkoekoeksbloem	807	Caryophyllaceae	
<i>Silene flos-cuculi</i>	Echte koekoeksbloem	772	Caryophyllaceae	
<i>Cerastium fontanum</i>	Gewone hoornbloem	2314	Caryophyllaceae	
<i>Convolvulus sepium</i>	Haagwinde	188	Convolvulaceae	
<i>Carex hirta</i>	Ruige zegge	235	Cyperaceae	
<i>Equisetum palustre</i>	Lidrus	466	Equisetaceae	
<i>Lotus corniculatus</i>	Gewone rolklaver	761	Fabaceae	
<i>Trifolium dubium</i>	Kleine klaver	1299	Fabaceae	
<i>Lotus pedunculatus</i>	Moerasrolklaver	763	Fabaceae	
<i>Trifolium pratense</i>	Rode klaver	1305	Fabaceae	
<i>Lathyrus pratensis</i>	Veldlathyrus	715	Fabaceae	
<i>Hypericum tetrapterum</i>	Geveugeld hertshooi	651	Hypericaceae	
<i>Juncus conglomeratus</i>	Biezenknoppen	679	Juncaceae	
<i>Juncus bufonius</i>	Greppelrus	675	Juncaceae	
<i>Juncus subnodulosus</i>	Paddenrus	688	Juncaceae	
<i>Juncus effusus</i>	Pitrus	680	Juncaceae	
<i>Glechoma hederacea</i>	Hondsdrif	582	Lamiaceae	
<i>Lythrum salicaria</i>	Grote kattenstaart	785	Lythraceae	
<i>Epilobium tetragonum</i>	Kantige basterdwederik	1642	Onagraceae	
<i>Epilobium parviflorum</i>	Viltige basterdwederik	457	Onagraceae	

Rhinanthus angustifolius	Grote ratelaar	1066	Orobanchaceae	
Veronica beccabunga	Beekpunge	1349	Plantaginaceae	
Plantago lanceolata	Smalle weegbree	946	Plantaginaceae	
Calamagrostis epigejos	Duinriet	174	Poaceae	
Agrostis stolonifera	Fioringras	18	Poaceae	
Holcus lanatus	Gestreepte witbol	631	Poaceae	
Anthoxanthum odoratum	Gewoon reukgras	66	Poaceae	
Arrhenatherum elatius	Glanshaver	96	Poaceae	
Agrostis gigantea	Hoog struisgras	17	Poaceae	
Dactylis glomerata	Kroppaar	390	Poaceae	
Glyceria fluitans	Mannagrass	584	Poaceae	
Phragmites australis	Riet	933	Poaceae	
Phalaris arundinacea	Rietgras	930	Poaceae	
Schedonorus arundinaceus	Rietzwenkgras	514	Poaceae	
Festuca rubra	Rood zwenkgras	520	Poaceae	
Poa trivialis	Ruw beemdgras	959	Poaceae	
Poa pratensis	Veldbeemdgras	958	Poaceae	
Rumex conglomeratus	Kluwenzuring	1097	Polygonaceae	
Rumex crispus	Krulzuring	1098	Polygonaceae	
Rumex obtusifolius	Ridderzuring	1101	Polygonaceae	
Rumex acetosa	Veldzuring	1093	Polygonaceae	
Ranunculus repens	Kruipende boterbloem	1056	Ranunculaceae	
Ranunculus acris	Scherpe boterbloem	1040	Ranunculaceae	
Rubus caesius	Dauwbraam	1089	Rosaceae	
Galium mollugo	Glad walstro	550	Rubiaceae	
Galium aparine	Kleefkruid	546	Rubiaceae	
Galium uliginosum	Ruw walstro	556	Rubiaceae	
Urtica dioica	Grote brandnetel	1321	Urticaceae	

Rode lijst LNV
Rode lijst Floron
Aandachts soort duinen

Vermelde bomen en struiken zijn alleen op genomen als zaailingen

Gebied 4

Gebied 4 is een grasland direct achter een oude kippen schuur en dit is nog te zien aan de begroeiing die duid op een vrij hoge voedsel rijkdom en is voor het grootste deel begroeid met hoog gras wat 1 maal per jaar wordt gemaaid en afgevoerd

Wetenschappelijke naam	Naam	Euring	Familie	
Allium vineale	Kraailook	35	Amaryllidaceae	
Heracleum sphondylium	Gewone berenklauw	607	Apiaceae	
Daucus carota	Peen	394	Apiaceae	
Asplenium scolopendrium	Tongvaren	934	Aspleniaceae	
Cirsium arvense	Akkerdistel	331	Asteraceae	
Senecio inaequidens	Bezemkruid	1733	Asteraceae	
Sonchus asper	Gekroesde melkdistel	1224	Asteraceae	
Hypochaeris radicata	Gewoon biggenkruid	654	Asteraceae	
Erigeron sumatrensis	Hoge fijnstraal	5328	Asteraceae	
Jacobaea vulgaris	Jakobskruid	2290	Asteraceae	
Crepis capillaris	Klein streepzaad	372	Asteraceae	
Lactuca serriola	Kompassla	699	Asteraceae	
Eupatorium cannabinum	Koninginnekruid	490	Asteraceae	

Taraxacum officinale s.l. (incl. all sect.)	Paardenbloem	2430	Asteraceae
Cirsium vulgare	Speerdistel	336	Asteraceae
Impatiens glandulifera	Reuzenbalsemien	1862	Balsaminaceae
Alnus glutinosa	Zwarte els	36	Betulaceae
Symphytum officinale	Gewone smeerwortel	1259	Boraginaceae
Alliaria petiolata	Look-zonder-look	29	Brassicaceae
Humulus lupulus	Hop	639	Cannabaceae
Cerastium fontanum	Gewone hoornbloem	2314	Caryophyllaceae
Stellaria media	Vogelmuur	1250	Caryophyllaceae
Convolvulus sepium	Haagwinde	188	Convolvulaceae
Isolepis setacea	Borstelbies	1159	Cyperaceae
Equisetum arvense	Heermoes	462	Equisetaceae
Trifolium dubium	Kleine klaver	1299	Fabaceae
Vicia sativa subsp. segetalis	Vergeten wikke	5455	Fabaceae
Trifolium repens	Witte klaver	1306	Fabaceae
Quercus robur	Zomereik	1037	Fagaceae
Geranium pusillum	Kleine ooievaarsbek	574	Geraniaceae
Geranium robertianum	Robertskruid	576	Geraniaceae
Geranium dissectum	Slipbladige ooievaarsbek	570	Geraniaceae
Geranium molle	Zachte ooievaarsbek	571	Geraniaceae
Juncus bufonius	Greppelrus	675	Juncaceae
Glechoma hederacea	Hondsdrif	582	Lamiaceae
Epilobium tetragonum	Kantige basterdwederik	1642	Onagraceae
Epilobium parviflorum	Viltige basterdwederik	457	Onagraceae
Chelidonium majus	Stinkende gouwe	305	Papaveraceae
Plantago lanceolata	Smalle weegbree	946	Plantaginaceae
Digitalis purpurea	Vingerhoedskruid	406	Plantaginaceae
Calamagrostis epigejos	Duinriet	174	Poaceae
Lolium perenne	Engels raaigras	756	Poaceae
Agrostis stolonifera	Fioringras	18	Poaceae
Holcus lanatus	Gestreepte witbol	631	Poaceae
Arrhenatherum elatius subsp. elatius	Gewone glanshaver	2391	Poaceae
Anthoxanthum odoratum	Gewoon reukgras	66	Poaceae
Agrostis capillaris	Gewoon struisgras	19	Poaceae
Arrhenatherum elatius	Glanshaver	96	Poaceae
Anisantha sterilis	IJle dravik	165	Poaceae
Dactylis glomerata	Kropaar	390	Poaceae
Elymus repens	Kweek	446	Poaceae
Phragmites australis	Riet	933	Poaceae
Festuca rubra	Rood zwenkgras	520	Poaceae
Poa trivialis	Ruw beemdgras	959	Poaceae
Poa pratensis	Veldbeemdgras	958	Poaceae
Bromus hordeaceus	Zachte dravik	2337	Poaceae
Rumex x pratensis (R. crispus x R. obtusifolius)	Bermzuring	1095	Polygonaceae
Polygonum aviculare	Gewoon varkensgras	968	Polygonaceae
Rumex conglomeratus	Kluwenzuring	1097	Polygonaceae
Rumex obtusifolius	Ridderzuring	1101	Polygonaceae
Rumex acetosella	Schapenzuring	1094	Polygonaceae
Rumex acetosa	Veldzuring	1093	Polygonaceae
Dryopteris dilatata	Brede stekelvaren	419	Polypodiaceae

Ranunculus repens	Kruipende boterbloem	1056	Ranunculaceae	
Rubus caesius	Dauwbraam	1089	Rosaceae	
Crataegus monogyna	Eenstijlige meidoorn	369	Rosaceae	
Geum urbanum	Geel nagelkruid	579	Rosaceae	
Galium verum	Geel walstro	557	Rubiaceae	
Galium aparine	Kleefkruid	546	Rubiaceae	
Verbascum phlomoides	Keizerskaars	1341	Scrophulariaceae	
Urtica dioica	Grote brandnetel	1321	Urticaceae	

Rode lijst LNV

Rode lijst Floron

Aandachts soort duinen

Vermelde bomen en struiken
zijn alleen op genomen als
zaailingen

Aanbeveling

Het beheer op de kleine Heveringen is bedoeld om de Veld Gentiaan te laten terug keren en zal iets zijn van de lange adem

Gebied 1 op de kleine heveringen wat geschrapeld is laat nu het eerste jaar zien dat de originele begroeiing zich binnen een jaar hersteld. Wil dit resultaat hebben zal het dus herhaald moeten worden naast het normale maaibeheer.

Gebied 2 de geplagde put er zal gewacht moeten worden welke vegetatie er in de komende jaren ontwikkeld en zou verder gemonitord moeten worden.

Gebied 2 oude begroeiing is zoals die er de laatste jaren was en is op genomen als reverentie.

Gebied 3 dit is een nat gebiedje met veel Biesen begroeiing hier is nogal veel maaisel blijven liggen wat niet helpt om te verschrallen. Het is duidelijk een rust plaats voor reeën wat te zien is aan de lig plekken.

Gebied 4 gelegen bij een oude kippen schuur en daarom waarschijnlijk erg voedsel rijk de tongvaren en brede stekelvaren staan aan de rand van dit gebied. Het zou goed zijn om twee maal te maaien en goed af te voeren.

Bronnen

Heukels Flora van Nederland

Google maps

Foto's: Marlene de Kievith en Theo Hagendoorn

Colofon

Verslag: Theo Hagendoorn / 10-01-2025

Vegetatieopnamen: De leden van de Plantenwerkgroep van de KNNV Afdeling Hollandse Delta

